



Editor: Joel Ruiz
Coeditora: Johana Robles
metropoli@eluniversal.com.mx
Tel: 5709 1313 Ext: 4524 y 4521
eluniversal.com.mx/metropoli
@Univ_Metropoli El Universal Metrópoli

METRÓPOLI

Renuevan imagen de los trolebuses de Eje Central

- La flota de 63 unidades estará lista en diciembre
- Son más accesibles y seguros, dice Sheinbaum

EDUARDO HERNÁNDEZ
—metropoli@eluniversal.com.mx

Los trolebuses de la Ciudad de México estrenan nueva imagen y ahora serán azules con negro, dejando atrás el verde con blanco que tienen las unidades actuales.

A partir de diciembre circularán sobre el Corredor Cero Emisiones del Eje Central Lázaro Cárdenas para eficientar el tiempo de espera y aumentar el número de usuarios.

El Gobierno presentó el modelo de las 63 nuevas unidades del trolebús. Cada una contará con una capacidad para 85 pasajeros y su costo es de 7.24 millones de pesos.

Las unidades contarán con baterías de reserva que ofrecen autonomía de 75 km, sin conexión con la catenaria, un sistema de recuperación de energía a través del frenado regenerativo para el ahorro de electricidad y serán 100% accesibles para personas con discapacidad y adultos mayores.

Además, tendrán seis cámaras de videovigilancia en el interior, al frente, atrás y en el techo de la unidad, cuatro ventanas y dos escotillas en el techo, así como salidas de emergencia adicionales, un sistema de voice de anuncio de paradas e información en el interior y exterior del trolebús.

La jefa de Gobierno, Claudia Sheinbaum Pardo, destacó que con los nuevos trolebuses la Ciudad avanza hacia la electromovilidad, mediante la incorporación de la tecnología de última generación que se desarrolla a nivel mundial.

“Es un transporte mucho más seguro, accesible, es la electromovilidad de la Ciudad de México.

“Todas las ciudades del mundo



Las nuevas unidades del trolebús tienen capacidad para 85 pasajeros, además de un sistema de recuperación de energía. Cuentan también con seis cámaras de videovigilancia en el interior, el frente y atrás de cada colectivo.

prácticamente están yendo hacia el transporte eléctrico.

“Aquí tomamos la decisión de que de la electromovilidad, uno de sus ejes centrales sean los trolebuses”, señaló la jefa de Gobierno.

Acompañada del director en México de la Oficina de las Naciones Unidas de Servicios para Proyectos (UNOPS, por sus siglas en inglés), Fernando Cotrim Barbieri; del secretario de Movilidad, Andrés Lajous, y del director general del Ser-

500

NUEVAS UNIDADES del trolebús habrá al término del actual gobierno capitalino, adelantó la mandataria Claudia Sheinbaum.



Los trolebuses actuales serán ubicados en otros corredores de la Ciudad, informó el director general del STE, Guillermo Calderón.

vicio de Transportes Eléctricos (STE), Guillermo Calderón Aguilera, la mandataria local realizó un recorrido en la unidad sobre Eje Central desde la Plaza de la Constitución, donde aseguró que al concluir su administración la Ciudad contará con 500 de estas nuevas unidades.

Lajous explicó que es el primer trolebús que llega a la Ciudad de México desde hace 22 años. Además, aseguró, permitirá la renovación del transporte eléctrico, lo cual es una estra-

tegia para la integración de la movilidad en la Ciudad, ya que el trolebús se conecta con diversas líneas del Metrobús, así como con el Metro y el transporte concesionado.

“Tenemos [trolebuses] proyectados para [el] fin del sexenio, esto implica darle servicio a los corredores que ya tenemos, como son Eje Central, Eje 7, Eje 2. También [se busca] reactivar zonas donde no hemos tenido circulación de trolebuses por falta de unidades desde hace años, aunque tenemos la instalación eléctrica para operarlos”, dijo.

Además, dijo, se reducirá el tiempo de espera de ocho a cinco minutos y disminuirán las emisiones CO2.

“Con esto nos ponemos a la altura de China, Alemania, Suecia y los países más avanzados en el aspecto tecnológico de la movilidad. Innovamos en esta tecnología, innovamos en una nueva cromática también muy agradable y con esquemas muy característicos, propios del confort y de la seguridad”, indicó.

En 2009, Marcelo Ebrard inauguró el Corredor Cero Emisiones, donde brindaban servicio 120 unidades, actualmente sólo son 60 las que circulan en ese punto. ●

Se suicida policía en clínica del IMSS

- Verónica “N”, agente de la PDI, se disparó en la cabeza tras saber del deceso de su madre

KEVIN RUIZ
—metropoli@eluniversal.com.mx

Verónica “N”, agente de la Policía de Investigación (PDI), salió del área de Urgencias de la clínica 8 del Instituto Mexicano del Seguro Social (IMSS) y dijo a su padre: “Voy a alcanzarla”, luego un disparo rompió con la tranquilidad del lugar.

Minutos antes, los médicos le comentaron a la agente que su madre había perdido la vida luego de ser atropellada, por lo que, en el estacionamiento, la mujer agarró su bolso de mano, sacó un arma de fuego y terminó con su vida.

Los hechos ocurrieron la noche del pasado jueves en la alcaldía de Álvaro Obregón, cuando vía radio y C2 Poniente, elementos del sector San Ángel fueron requeridos en la calle Río Magdalena número 289, colonia Tizapán.

Según reportes policíacos, la madre de Verónica “N” tras ser atropellada tuvo que ser trasladada de gravedad a dicha clínica.

Acompañada de su padre, de 72 años e identificado como Mario “N”, la agente de la Coordinación Territorial de Tlalpan-3 recibió la noticia sobre el deceso de su madre, situación que no toleró y por la que decidió terminar con su vida.

Cuando los elementos arribaron al área de estacionamiento de la clínica, constataron que yacía el cuerpo de una mujer de aproximadamente 37 años y que a tan sólo unos metros de ella, estaba el arma de carga que utilizó para suicidarse.

En el lugar, los efectivos entrevistaron al padre de la mujer, quien re-

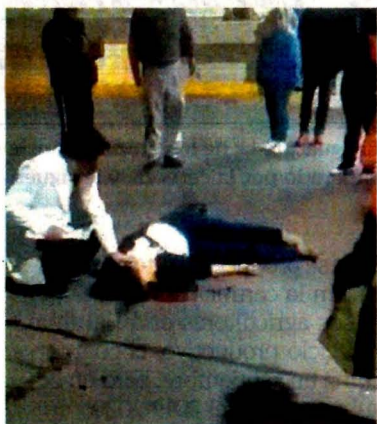
firió que su hija era elemento de la procuraduría capitalina y que minutos atrás había salido del área de Urgencias para únicamente decirle: “Voy a alcanzarla”. Luego, detalló Mario “N”, escuchó el disparo y alertó al personal médico.

El padre de la víctima narró a los efectivos que él y su hija se encontraban en la clínica porque a su esposa la atropellaron en la calle Tarasquillo, esquina Ferrocarril de Cuernavaca, en la colonia Pedregal de San Nicolás Totolapan.

La policía capitalina encontró un arma .380 Glock RCB445, propiedad de la PGJ. Además, una mujer que trabaja como seguridad privada de la empresa Servicios Industriales Institucionales y de nombre María del Carmen manifestó ver cómo la occisa sacó su arma y se disparó en la cabeza.

Por estos hechos, la PGJ informó que se inició una carpeta de investigación por el delito de homicidio por arma de fuego. ●

EL DATO



Los hechos. Verónica “N” se disparó en el estacionamiento de la Clínica 8, antes dijo a su padre: “Voy a alcanzarla”, en referencia a su madre fallecida.

Reubican a reos implicados en riña de Reclusorio Norte

- Consejo Ciudadano pide a jueces trasladar a internos peligrosos a cárceles federales

EDUARDO HERNÁNDEZ
—metropoli@eluniversal.com.mx

Tras la riña registrada en el Reclusorio Oriente, en la que una persona murió, dos resultaron lesionadas por arma blanca y otros dos policontundidos, la secretaria de Gobierno de la Ciudad de México, Rosa Icela Rodríguez, informó que alrededor de 30 internos que participaron en los hechos fueron trasladados a otros penales de la Ciudad.

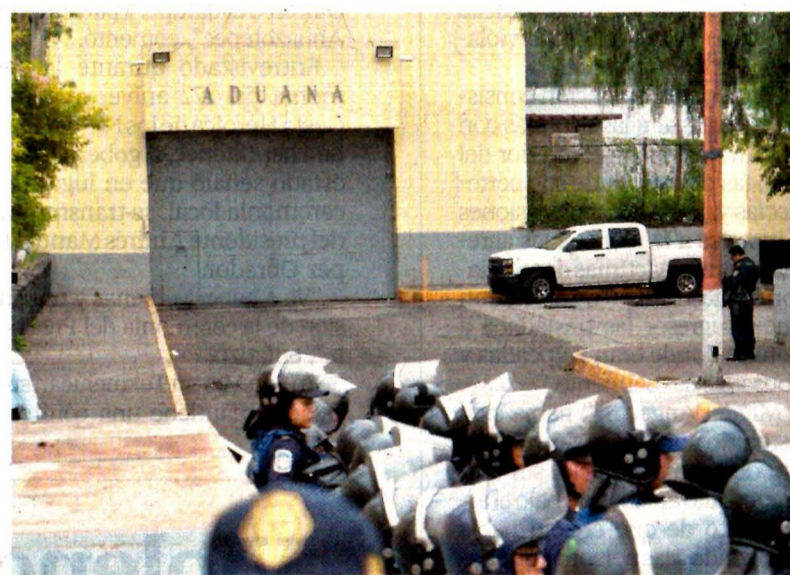
“Anoche [jueves] se hicieron diferentes movimientos a otros penales de la capital”, comentó, al tiempo que aseguró que “pillós” de diferentes grupos criminales dentro del penal iniciaron la riña.

Pese a que en los últimos días se han trasladado a 20 personas a penales de máxima seguridad, comentó que hay algunos internos procesados por delitos federales que permanecen en los penales locales en cumplimiento de los dictámenes de jueces federales, pues presentan amparos que impiden sus traslados, por lo que ya se está buscando una estrategia para que los trasladen.

“De los 25 mil 500 internos, tenemos como 2 mil 360 federales y 8 mil 500 reclusos del oriente (...) debemos tener pues, varios miles de amparos. ¿En qué van?, pues unos van bien o apenas iniciando, otros ya van dos o tres veces que se amparan, son diferentes.

“Estamos haciendo los litigios suficientes para que muchos de ellos puedan estar en otros lugares”, aseguró Rodríguez.

Al respecto, el presidente del



Por la riña de ayer en el Reclusorio Oriente, un hombre murió, dos resultaron heridos por arma blanca y otros dos tuvieron diferentes golpes.

“Estamos haciendo los litigios suficientes para que muchos de ellos [internos en el Reclusorio Oriente] puedan estar en otros lugares”

ROSA ICELA RODRÍGUEZ
Secretaria de Gobierno de la CDMX

Consejo Ciudadano para la Seguridad y Justicia de la Ciudad de México, Salvador Guerrero Chiprés, comentó que sería conveniente que los jueces fueran sensibles a las peticiones que se están haciendo para que se reubiquen a los presos de alta peligrosidad, de tal manera que se distribuyan las tensiones internas que se van acumulando en los reclusorios, “conforme [a] ciertas prácticas [que] no son depuradas, a pesar de la buena intención del Go-

bierno de la Ciudad de México. “Nosotros solicitamos, como Consejo Ciudadano, que el Tribunal o que los jueces estén en disposición de ser sensibles frente a las peticiones de relocalización de los presos de alta peligrosidad y de aquellos que conforman unidades delictivas de alta peligrosidad, quienes están concentrados en ciertos reclusorios”, puntualizó.

Acerca de las constantes amenazas contra el titular de la Subsecretaría del Sistema Penitenciario, Hazael Ruiz Ortega, y otros trabajadores del Reclusorio Oriente, Rosa Icela Rodríguez comentó que la procuraduría capitalina está haciendo una investigación y confió en que pronto habrá resultados al respecto. “No es una sola amenaza, es contra todo lo que tiene que ver con seguridad y custodia. Nosotros estamos esperando los resultados y proponiendo toda la información necesaria para cualquier investigación”, concluyó. ●