

Atún, sardina y galletas viven Cuaresma a tope

María Alejandra Rodríguez
EL ECONOMISTA

LA CUARESMA es la temporada más importante para las atuneras y las galletas saladas, representan 22% y 18%, respectivamente, de todas sus ventas en el año en el canal mayorista.

En el 2017, el atún reportó crecimiento de ventas en Cuaresma de 27%, seguido de galletas saladas (12.5%) y sardinas (8%), dichos crecimientos rebasaron los conseguidos en el 2016, que rondaron entre 5 y 8%, relacionados principalmente por la inflación, comen-

tó Eduardo Velázquez, director del segmento de Abarrotes Mayoristas de Información Sistematizada de Canales y Mercados (Iscam).

Entre los integrantes que mide Iscam —integrado por la Asociación Nacional de Abarroteros Mayoristas, más de 120 mayoristas como La Europea, La Castilla, Bodegas Alianza, entre otras— el atún acumuló en el 2017 ventas por 3,158 millones de pesos, un alza anual de 15.7%, de los cuales 694.76 millones correspondieron a la Cuaresma. Sardinas fueron las que mayor alza anual presentaron, con 20.9%, un acumulado de 491.2

millones de pesos; galletas saladas vendió 1,070 millones de pesos, un incremento de 9.7% anual.

El precio de los atunes y sardinas enlatadas aumentó 13.6% respecto al 2016, por encima de la inflación general que cerró el 2017 en 6.8%, informó el Instituto Nacional de Estadística y Geografía (Inegi). Este año la Cuaresma inició el 14 de febrero y terminará el 29 de marzo, y parte de su tradición es que el consumo de carne roja se reduzca al mínimo o bien se elimine, dando como resultado que se eleve el consumo de enlatados de atún y sardinas.

El Foro

A través de los números

0.37%

de incremento registra el precio de pescados y mariscos en esta temporada, pero descendió 2.20% para el atún y la sardina, según la Profeco, que sancionará a quienes inflen precios.

TODOS LOS RUBROS MARCARON DINAMISMO

Exportaciones crecieron 12.3% en febrero y ligan 16 meses de alzas

Las ventas foráneas de bienes y servicios de México alcanzaron en el segundo mes del año un máximo histórico mensual de US35,210 millones, impulsadas por la manufactura

Roberto Morales
EL ECONOMISTA

MÉXICO EXPORTÓ productos al mundo por 35,210 millones de dólares en febrero, un alza de 12.3%, a tasa anual, lo que implicó su segundo crecimiento seguido a doble dígito y 16 aumentos mensuales continuos.

En comparación con febrero de 2017, las exportaciones petroleras subieron 36.6%, a 2,583 millones de dólares, y las no petroleras escalonaron 10.8%, a 32,627 millones de dólares. Las importaciones mexicanas totalizaron 34,148 millones de dólares, por lo que el país registró un superávit de 1,062 millones de dólares.

Al interior de las ventas externas no petroleras, las agropecuarias avanzaron 17.3%; las extractivas crecieron 6.7% y las manufactureras se incrementaron 10.5 por ciento.

La estructura de las exportaciones no petroleras mexicanas está liderada por los productos manufacturados, seguida por productos agropecuarios y las industrias extractivas. Las ventas externas de productos petroleros, los metales preciosos y los minerales se han visto afectadas en los últimos años por menores precios. Las exportaciones de productos manufacturados durante febrero del 2018 alcanzaron 30,493 millones de dólares.

Los aumentos más importantes se observaron en las exportaciones de productos de la siderurgia (21%), de productos automotrices (17.9%), de maquinaria y equipo especial para industrias diversas (12%) y de equipo profesional y científico. El valor de las exportaciones petroleras en febrero del 2018 fue de 2,583 millones de dólares. Este monto se integró por

2,284 millones de dólares de ventas de petróleo crudo y 299 millones de dólares de exportaciones de otros productos petroleros.

En ese mes, el precio promedio de la mezcla mexicana de crudo de exportación se ubicó en 56.21 dólares por barril, cifra superior en 11.50 dólares en comparación con la de febrero del 2017. En cuanto al volumen de crudo exportado, éste se situó en 1.451 millones de barriles diarios, nivel mayor al de 1.217 millones de barriles diarios de un año antes.

Por su parte, el valor de las exportaciones agropecuarias y pesqueras cerró en 1,639 millones de dólares, monto que implicó una variación de 17.3% a tasa anual. Los avances más importantes se registraron en las ventas de frutas y frutos comestibles (36.3%), jitomate (33.5%), pimienta (32.6%), melón, sandía y papaya (32.2%) y aguacates (23.3 por ciento).

Los retrocesos anuales más relevantes se presentaron en las exportaciones de cebollas y ajos (-2.2%) y de fresas frescas (-0.6 por ciento). En cuanto a las exportaciones extractivas, éstas se ubicaron en 495 millones de dólares en el mes de referencia con una tasa anual de 6.7 por ciento.

Las compras foráneas tuvieron un comportamiento positivo originado por alzas de 9.7% en las importaciones no petroleras y de 28.9% en las petroleras. Al considerarlas por tipo de bien, se observaron aumentos anuales de 12.1% en las de bienes de consumo, de 10.6% en las de bienes de uso intermedio y de 20.1% en las de bienes de capital.

rmorales@eleconomista.com.mx

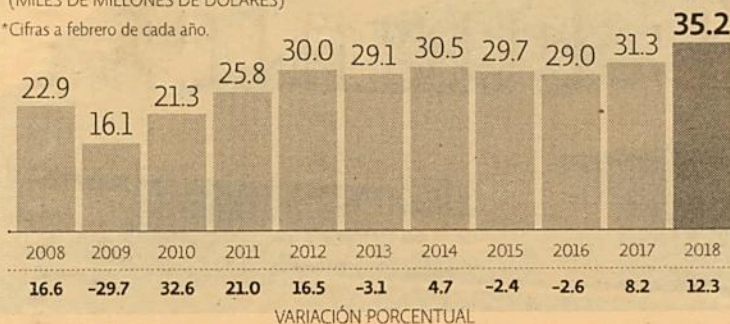
AL ALZA

Las exportaciones llegan a 35.2 millones de dólares, su cifra más alta en los últimos 10 años.

México: exportaciones de bienes y servicios*

(MILES DE MILLONES DE DÓLARES)

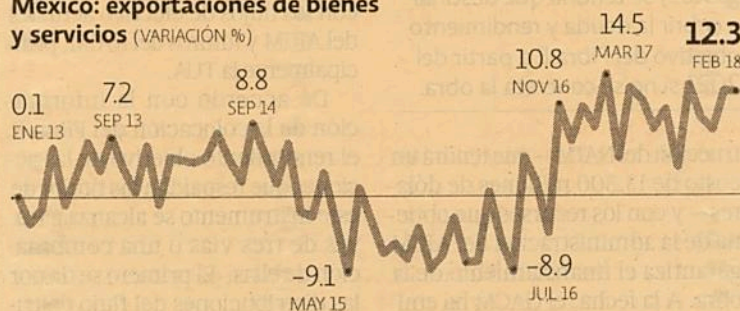
*Cifras a febrero de cada año.



ONDA EXPANSIVA

Las exportaciones crecieron 12.3% en febrero del 2018, ligeramente menos que el mes pasado pero a un ritmo similar.

México: exportaciones de bienes y servicios (VARIACIÓN %)



FUENTE: BANXICO

GRÁFICO EE: STAFF

CONTINÚA TENDENCIA

Las exportaciones no petroleras continúan liderando; de ellas las manufactureras siguen siendo las que más destacan.

MÉXICO: BALANZA COMERCIAL (MILES DE MILLONES DE DÓLARES)

Concepto	Febrero		Enero-Febrero	
	Valor	Var. %	Valor	Var. %
Exportaciones totales	35.2	12.3	65.9	12.4
Petroleras	2.6	36.6	4.9	30.4
No petroleras	32.6	10.8	61.0	11.2
Agropecuarias	1.6	17.3	3.2	19.1
Extractivas	0.5	6.7	1.0	28.4
Manufactureras	30.5	10.5	56.8	10.5
Automotrices	11.4	17.9	20.1	13.9
No automotrices	19.1	6.5	36.7	8.7
Importaciones totales	34.1	11.7	69.3	12.9
Petroleras	3.9	28.9	7.8	21.5
No petroleras	30.2	9.7	61.5	11.9
Saldo	1.1	39.9	-3.3	23.4

*cifras oportunas

INTERCAMBIO DE MERCANCÍAS

Exportación de autos 'acelera' el superávit comercial en febrero

Envíos de la industria automotriz crecieron 17.9% y representan ya 37.5% del total

HÉCTOR USLA
husla@elfinanciero.com.mx

La balanza comercial registró un superávit de mil 62 millones de dólares en febrero de este año, que implicó un aumento de 39.9 por ciento respecto a igual mes de 2017, de acuerdo con datos del INEGI.

Este fue el balance positivo más elevado en 50 meses, desde diciembre de 2013. Fue resultado de 35 mil 210 millones de dólares en exportaciones, que crecieron 12.3 por ciento, mientras que las importaciones sumaron 34 mil 148 millones de dólares, con un avance anual de 11.7 por ciento.

FOCOS

Balance positivo. México obtuvo un superávit comercial por mil 62 millones de dólares en febrero, la cifra más elevada desde diciembre de 2013.

Las ventas al exterior fueron impulsadas principalmente por los envíos de la industria automotriz. Estas exportaciones totalizaron 11 mil 426 millones de dólares, lo que representó un crecimiento anual de 17.9 por ciento.

Destacó el hecho de que en febrero representaron el 37.5 por ciento del total de exportaciones, su mayor nivel desde que hay registros disponibles, a partir de 1998.

Lastre petrolero. Si se excluye la balanza petrolera resulta que el superávit en febrero fue de 2 mil 410 millones de dólares.

Motor de crecimiento. Las exportaciones totales subieron 12.3% y casi la mitad de este avance se explica por la industria automotriz.

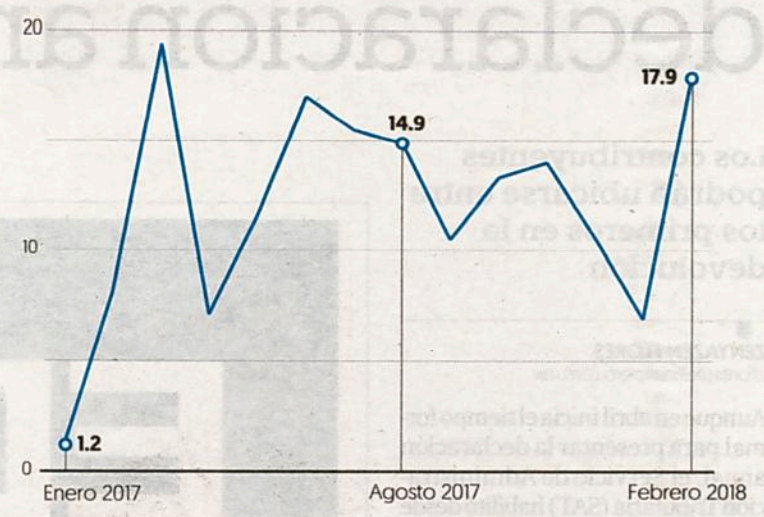
En tanto, las exportaciones manufactureras no automotrices se elevaron 6.5 por ciento, a 19 mil 67 millones de dólares, según los registros del INEGI. Los envíos totales de la industria manufacturera crecieron 10.5 por ciento.

Delia Paredes, directora del área de análisis económico de Banorte, consideró que el dinamismo en las exportaciones manufactureras continuará en los próximos

Empujan envíos

Los envíos manufactureros que mostraron más dinamismo durante febrero fueron los del sector automotriz, al registrar un incremento de 17.9% anual.

■ Var. Anual %



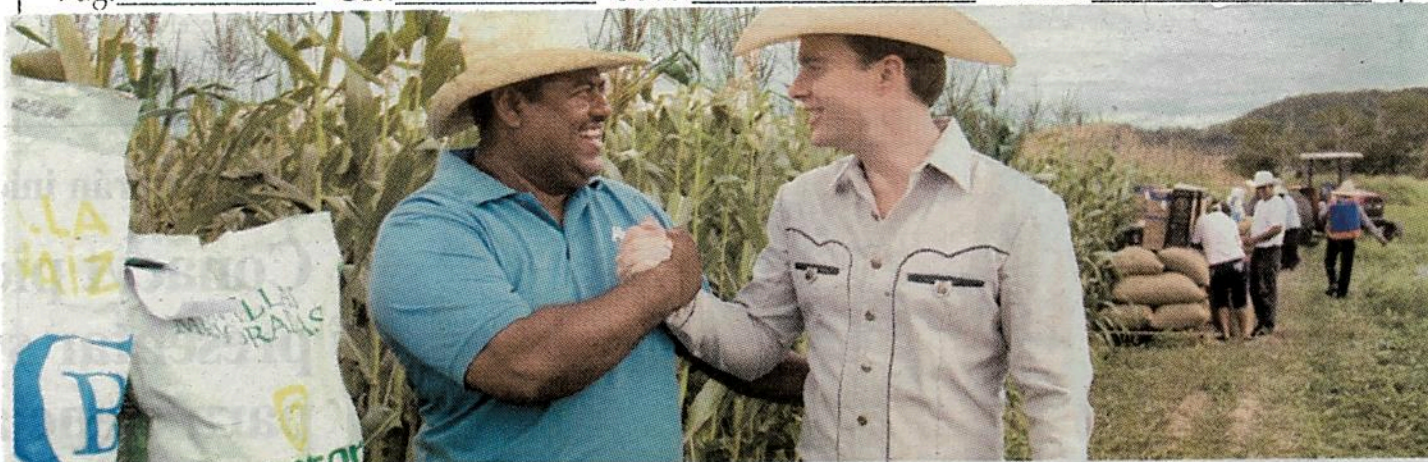
Fuente: INEGI

meses, derivado de los prospectos de crecimiento de la economía estadounidense, apoyados además por una divisa relativamente débil ante la volatilidad que se visualiza durante los próximos meses derivado del proceso electoral mexicano y de las renegociaciones del Tratado de Libre Comercio de América del Norte (TLCAN).

En febrero también sobresalió el crecimiento de 36.6 por ciento

de las exportaciones petroleras, que sumaron 2 mil 583 millones de dólares, y de las agropecuarias, con 17.3 por ciento y un monto de mil 639 millones de dólares.

“Los avances más importantes se registraron en las exportaciones de frutas y frutos comestibles (36.3 por ciento), de jitomate (33.5), pimiento (32.6), de melón, sandía y papaya (32.2) y de aguacates (23.3)”, señaló el INEGI en su comunicado.



CAMPO

En el campo se está sembrando una nueva historia. En el mes de septiembre inauguramos en Puerto Chiapas el primer Parque Agroindustrial del Sureste de México, un polígono de 102 hectáreas con capacidad para instalar 75 fábricas y procesadoras, que beneficiarán a 15 mil productores de la Costa y el Soconusco.



Es un parque agroindustrial con tecnologías amigables con el medio ambiente y es el primero en su tipo dentro del Sistema Nacional de Agroparques.

Los primeros resultados del Parque Agroindustrial ya están a la vista, tenemos aseguradas las primeras 13 empresas y una inversión inicial de 300 millones de pesos; además cada semana ya se están exportando 5 mil toneladas de plátano chiapaneco hacia los Estados Unidos.



Más de 1 millón de productores agropecuarios han recibido en propia mano los insumos que los ayudan a mejorar su producción y hoy Chiapas sigue siendo el estado con mayor superficie sembrada de maíz.

Somos líderes nacionales en la producción de café, de plátano, de palma de aceite, mango Ataúlfo, ciruela mexicana, cacao y rambután.

Nos consolidamos en el tercer lugar nacional en hato ganadero con 2 millones 700 mil cabezas.

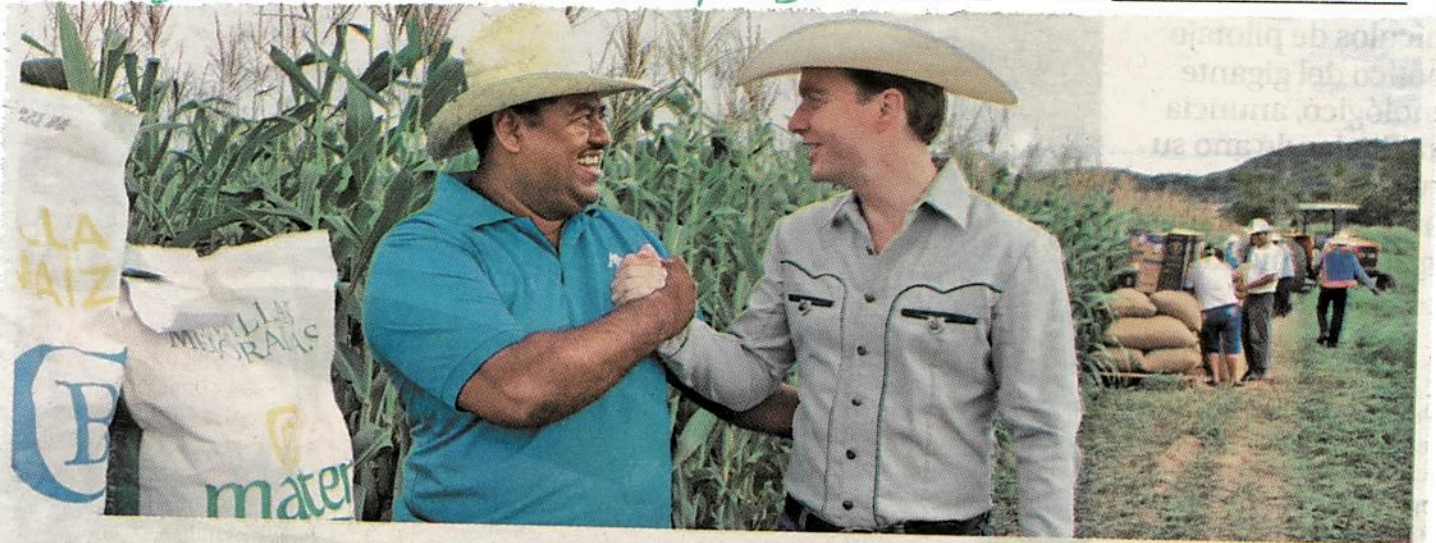
Y para poner un alto al abigeato, creamos la Fiscalía Especializada en Atención del Delito de Abigeato, logrando disminuir este delito en un 71%.

Para que nuestro café siga siendo de los mejores del mundo, entregamos más de 46 millones de plantas resistentes a enfermedades como la roya, renovando más de 107 mil hectáreas de cafetales y capacitamos a más de 48 mil productores.



MANUEL VELASCO
TU GOBERNADOR

**JUNTOS CONSTRUIMOS
LO MEJOR DE CHIAPAS**



CAMPO

En el campo se está sembrando una nueva historia. En el mes de septiembre inauguramos en Puerto Chiapas el primer Parque Agroindustrial del Sureste de México, un polígono de 102 hectáreas con capacidad para instalar 75 fábricas y procesadoras, que beneficiarán a 15 mil productores de la Costa y el Soconusco.

Más de 1 millón de productores agropecuarios han recibido en propia mano los insumos que los ayudan a mejorar su producción y hoy Chiapas sigue siendo el estado con mayor superficie sembrada de maíz.

Somos líderes nacionales en la producción de café, de plátano, de palma de aceite, mango Ataúlfo, ciruela mexicana, cacao y rambután.

Nos consolidamos en el tercer lugar nacional en hato ganadero con 2 millones 700 mil cabezas.

Y para poner un alto al abigeato, creamos la Fiscalía Especializada en Atención del Delito de Abigeato, logrando disminuir este delito en un 71%.

Para que nuestro café siga siendo de los mejores del mundo, entregamos más de 46 millones de plantas resistentes a enfermedades como la roya, renovando más de 107 mil hectáreas de cafetales y capacitamos a más de 48 mil productores.



Es un parque agroindustrial con tecnologías amigables con el medio ambiente y es el primero en su tipo dentro del Sistema Nacional de Agroparques.

Los primeros resultados del Parque Agroindustrial ya están a la vista, tenemos aseguradas las primeras 13 empresas y una inversión inicial de 300 millones de pesos; además cada semana ya se están exportando 5 mil toneladas de plátano chiapaneco hacia los Estados Unidos.



MANUEL VELASCO
TU GOBERNADOR

**JUNTOS CONSTRUIMOS
LO MEJOR DE CHIAPAS**



CAMPO

En el campo se está sembrando una nueva historia. En el mes de septiembre inauguramos en Puerto Chiapas el primer Parque **Agroindustria** del Sureste de México, un polígono de 102 hectáreas con capacidad para instalar 75 fábricas y procesadoras, que beneficiarán a 15 mil productores de la Costa y el Soconusco.



Es un parque **agroindustria** con tecnologías amigables con el medio ambiente y es el primero en su tipo dentro del Sistema Nacional de Agroparques. Los primeros resultados del Parque **Agroindustria** ya están a la vista, tenemos aseguradas las primeras 13 empresas y una inversión inicial de 300 millones de pesos; además cada semana ya se están exportando 5 mil toneladas de plátano chiapaneco hacia los Estados Unidos.



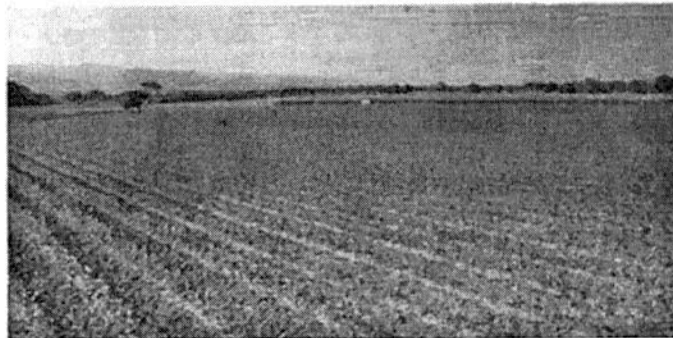
Más de 1 millón de productores **agropecuarios**

Continúa en siguiente hoja



Página 1 de 3
\$ 83772.00
Tam: 716 cm2

han recibido en propia mano los insumos que los ayudan a mejorar su producción y hoy Chiapas sigue siendo el estado con mayor superficie sembrada de maíz. Somos líderes nacionales en la producción de café, de plátano, de palma de aceite, mango Ataulfo, ciruela mexicana, cacao y rambután. Nos consolidamos en el tercer lugar nacional en hato ganadero con 2 millones 700 mil cabezas. Y para poner un alto al abigeato, creamos la Fiscalía Especializada en Atención del Delito de Abigeato, logrando disminuir este delito en un 71%. Para que nuestro café siga siendo de los mejores del mundo, entregamos más de 46 millones de plantas resistentes a enfermedades como la roya, renovando más de 107 mil hectáreas de cafetales y capacitamos a más de 48 mil productores.





**MANUEL
VELASCO**
TU GOBERNADOR

**JUNTOS CONSTRUIMOS
LO MEJOR DE CHIAPAS**

APERTURA DE MERCADOS INTERNACIONALES

Jalisco prioriza sanidad agroalimentaria

Según el IIEG, en el 2017 las exportaciones de productos del reino vegetal sumaron 2,486 millones de dólares

Patricia Romo
EL ECONOMISTA

Guadalajara, Jal. CON 693 millones de pesos invertidos por los gobiernos estatal y federal en los últimos cinco años en sanidad e inocuidad agroalimentaria, Jalisco sigue abriendo mercados internacionales para los productos locales.

El titular de la Secretaría de Desarrollo Rural (Seder), Héctor Padilla Gutiérrez, indicó que la apuesta por la innovación, la sanidad y la inocuidad han permitido no sólo consolidar al estado como “gigante agroalimentario”, sino exportar su producción a 81 países en todo el mundo.

Según el Instituto de Información Estadística y Geográfica (IIEG), en el 2017 las exportaciones de productos del reino vegetal sumaron 2,486 millones de dólares y tuvieron una participación de 5.1% en el comercio exterior de la entidad.

Dicha cifra supuso un aumento de 11.3% en comparación con el 2016; es decir, 253 millones de dólares adicionales.

Como parte de la tecnología implementada para monitorear de forma permanente la sanidad del sector, la entidad cuenta con un sistema de drones y tecnología

satelital para generar información oportuna y responder a condiciones sanitarias emergentes a través de la Unidad de Inteligencia Sanitaria del estado.

En tanto, para el mercado local, y como parte de las medidas implementadas en enero del 2017 por el gobierno estatal, para apoyar la economía familiar frente al *gasolinazo*, la Seder continúa con la caravana Jalisco Produce Jalisco Consume, a través de la cual productores agropecuarios de la entidad venden sus productos directamente al consumidor final a bajos costos.

BENEFICIOS

El titular de la Seder informó que al momento se han realizado 150 caravanas en las que se han comercializado cerca de 500 toneladas de productos en beneficio de 70,000 personas.

“Esto es para que las familias de Jalisco, especialmente la gente que se interesa y las de menores recursos, tengan acceso a los mejores alimentos que tenemos aquí en el estado”, indicó Padilla Gutiérrez.

estados@eleconomista.mx

11.3

POR CIENTO

aumentaron las ventas al exterior del campo a tasa anual durante el año pasado, con lo cual hila cuatro años con crecimientos a doble dígito

Rehabilitan distrito de riego en Zacatecas

Redacción
EL ECONOMISTA

EL GOBERNADOR de Zacatecas, Alejandro Tello Cristerna, entregó la obra 291 de la rehabilitación, modernización, tecnificación y equipamiento de 1,310 hectáreas del distrito de riego de la presa Leobardo Reynoso, con una inversión de 48.5 millones de pesos, en beneficio de 242 productores.

El mandatario respondió a la solicitud de los productores y ofreció en comodato los suelos de la Secretaría del Campo para agregar valor al maíz blanco y así mejorar los ingresos de los agricultores, de acuerdo con un comunicado del gobierno del estado.

En tanto, el director local de la Comisión Nacional del Agua (Conagua), Héctor González Curiel, ofreció modernizar y tecnificar 4,500 hectáreas y aprovechar los 100 millones de metros cúbicos de la presa.

“Mi compromiso al iniciar mi gobierno fue hacer del campo el principal generador de riqueza y decirle a los jóvenes que el campo es negocio”, recordó Tello Cristerna.

El Ejecutivo estatal convocó a los jóvenes a ser partícipes de la modernización del campo y ver el distrito de riego de la presa Leobardo Reynoso como ejemplo productivo, generador de empleo y de riqueza.

El Distribuidor de Riego 034 de la Conagua en los siete módulos cuenta con una superficie de 18,719 hectáreas de riego, en beneficio de 6,319 productores.

Con las 15 obras de tecnificación y modernización se logra la eficiencia de 55% y un ahorro de 60% en el uso de agua.

La Conagua se comprometió a continuar con la siguiente etapa para que los 100 millones de metros cúbicos, menos la evaporación, sirvan para tres ciclos agrícolas en épocas de bajas precipitaciones y sequías.

En otro orden de ideas, el mandatario entregó las instalaciones remodeladas del Mercado Poniente de Fresnillo, cuyos trabajos significaron destinar 1.4 millones de pesos.

estados@economista.mx

48.5

MILLONES

de pesos se destinaron a la rehabilitación, modernización, tecnificación y equipamiento de 1,310 hectáreas de riego de la presa Leobardo Reynoso.

○ COLABORACIÓN DEL IPN CON EL INSTITUTO SCRIPPS

Politécnicos realizan identificación genética de peces de Cabo Pulmo

[REDACCIÓN]

Como parte de las acciones de conservación en el Parque Nacional Cabo Pulmo, ubicado en el Golfo de California, se requiere un monitoreo cuidadoso de la diversidad de peces que habitan en el sitio, por ello, investigadores del Instituto Politécnico Nacional (IPN), en colaboración con especialistas de la Universidad de California (UC), trabajan en la identificación genética de huevos y larvas pa-

ra determinar las especies que desovan en este sitio.

El proyecto es dirigido por Jaime Gómez Gutiérrez y Ricardo Saldierra Martínez, del Centro Interdisciplinario de Ciencias Marinas (Cicimar); también participan los investigadores Octavio Aburto-Oropeza,

Ana Luisa Ahern y Ron Burton del Instituto Scripps de Oceanografía, así como la familia Castro-Arvizu, habitante de Cabo Pulmo.

Las novedosas técnicas de identificación que emplean proporcionan una identificación precisa de especies, a partir de casi 4 mil especímenes entre huevos y larvas, se detectaron 157 especies de peces, de esta forma los censos de huevos y larvas detectan la actividad reproductiva de cada una de las especies a lo largo de un año, lo cual no es fácil de observar en su etapa adulta. Al emplear métodos modernos de análisis molecular, este grupo de investigación ha tenido éxito en estimar la actividad de desove y la riqueza de especies que viven en Cabo Pulmo.

3.74**DÓLARES**por bushel fue el precio de los
futuros de maíz.

Trigo, a la baja en Chicago tras mejores previsiones

AFP

EL PRECIO del trigo cayó bruscamente el martes en Chicago, luego de que las lluvias en Estados Unidos mejoraran la perspectiva de rendimiento del trigo de invierno. La soya también bajó y el maíz quedó estable.

La calidad del trigo de invierno de Kansas para la semana que finalizó el 25 de marzo fue calificada de “buena” a “excelente” en 13% de las cosechas, 2 puntos más que la semana anterior, y “mala” o “muy mala” en 49% de los cultivos en comparación con 55% anterior, según las estadísticas publicadas por el Departamento de Agricultura de los Estados Unidos (USDA).

En Oklahoma y Texas también aumentaron las cosechas clasificadas como “buenas” a “excelentes”.

Esta mejora está relacionada con las “lluvias recientes” en estas áreas donde se cultiva, señaló la empresa CHS Hedging.

“Esto, junto con el fortalecimiento del dólar, ha dado la tendencia de trigo”, dijo Michael Zuzolo de Global Commodity Analytics.

La soya bajó y el maíz se mantuvo por falta de nueva información.

El bushel de maíz (alrededor de 25 kg) para entrega en mayo, finalizó el martes a 3.7400 dólares, sin cambios desde el precio de cierre del día anterior.

El bushel de trigo para mayo terminó en 4.4900 dólares contra 4.5425 el lunes.

El bushel de la soya para el mismo término cerró en 10.1950 dólares contra 10.2550 dólares la sesión previa.

GRANOS Y OLEAGINOSAS

	APERTURA	CIERRE	CAMBIO	VOLUMEN	INT. AB.
MAÍZ * CENTAVOS DE DÓLAR POR BUSHEL 5,000 BUSHELS POR CONTRATO [1]					
MAY18	374.00	374.00	0.00	116,401	655,498
JUL18	382.50	382.50	0.00	50,506	484,252
SEP18	389.00	389.00	0.00	22,144	210,105
TRIGO * CENTAVOS DE DÓLAR POR BUSHEL 5,000 BUSHELS POR CONTRATO [1]					
MAY18	454.25	449.00	-5.25	55,362	223,995
JUL18	471.50	466.50	-5.00	33,172	128,565
SEP18	487.75	483.25	-4.50	9,212	59,141
SOYA * CENTAVOS DE DÓLAR POR LIBRA 60,000 LIBRAS POR CONTRATO [1]					
MAY18	1,025.50	1,019.50	-6.00	83,121	352,099
JUL18	1,036.50	1,030.25	-6.25	52,969	244,829
AGO18	1,039.00	1,032.50	-6.50	5,215	29,132
EXÓTICOS					
CAFÉ * CENTAVOS DE DÓLAR POR LIBRA 5,000 LIBRAS POR CONTRATO [1]					
MAR18	118.35	118.35	0.00	0	2
MAY18	118.15	118.95	0.80	562	140,765
JUL18	120.20	121.00	0.80	264	59,291
AZÚCAR * CENTAVOS DE DÓLAR POR LIBRA 5,000 LIBRAS POR CONTRATO [1]					
MAY18	12.42	12.54	0.12	6,763	417,923
JUL18	12.61	12.66	0.05	0	236,270
OCT18	13.00	13.06	0.06	0	147,837
ALGODÓN * CENTAVOS DE DÓLAR POR TONELADA 10,000 TONELADAS POR CONTRATO [4]					
MAY18	81.78	82.02	0.24	59	113,430
JUN18	82.22	82.44	0.22	65	71,320
JUL18	82.22	82.44	0.22	65	71,320