



Foto: Freepik

## GARANTIZARÍA ABASTO

### CERDO LIBRE DE ARANCEL

Carne de cerdo fresca, refrigerada y congelada se podrá importar desde países diferentes a Estados Unidos, debido a que la Secretaría de Economía abrió un cupo libre de arancel por 350 mil toneladas. La dependencia detalló que el objetivo es evitar se desestabilice el mercado de esta proteína, mejorar la oferta y proteger a los consumidores de incrementos en precios.

## CUPO LIBRE DE ARANCEL

# Se abren las puertas a carne de cerdo de otros diez países

**Se importarán 350 mil toneladas de la proteína, a fin de que no haya desabasto**

**POR ALICIA VALVERDE**  
[alicia.valverde@gmm.com.mx](mailto:alicia.valverde@gmm.com.mx)

La Secretaría de Economía abrió un cupo libre de arancel por 350 mil toneladas para importar carne de cerdo fresca, refrigerada y congelada de países diferentes a Estados Unidos.

## MEDIDA PARA EVITAR LA ESCASEZ

Cupo para importar carne de cerdo fresca, refrigerada y congelada libre de arancel

Fracción	Descripción	Monto y periodo
0203.12.01	Piernas, paletas, y sus trozos, sin deshuesar.	350,000 toneladas al 31 de diciembre de 2018.
0203.19.99	Las demás.	
0203.22.01	Piernas, paletas, y sus trozos, sin deshuesar.	
0203.29.99	Las demás.	

El objetivo es evitar se desestabilice el mercado de esta proteína, mejorar la oferta y proteger a los consumidores, luego de los aranceles de 20% que México impuso a la carne de cerdo proveniente de Estados Unidos como medida de represalia por los gravámenes al aluminio y acero mexicanos.

El cupo estará abierto hasta el próximo 31 de diciembre de 2018.

La Secretaría de Agricultura informó a los industriales que requieran abastecerse de esta proteína que Canadá, Australia, Nueva Zelanda, Dinamarca, Chile, España, Francia, Alemania, Italia y Bélgica, cumplen con las exigencias sanitarias nacionales para la entrada de este tipo de productos.

Sin embargo, a través de un comunicado, la dependencia aclaró a los interesados que en caso de detectar algún otro mercado potencial de proveeduría lo comuniquen al Servicio Nacional de Sanidad Inocuidad y Calidad Agroalimentaria (Senasica) a fin de evaluar las condiciones sanitarias y determinar la factibilidad de establecer negociaciones con sus contrapartes.

## PAÍSES DE LOS QUE SE PUEDE IMPORTAR

- Canadá
- Australia
- Nueva Zelanda
- Dinamarca
- Chile
- España
- Francia
- Alemania
- Italia
- Bélgica

Fuente: Sagarpa

“El objetivo es realizar el análisis de riesgo correspondiente, detectar las necesidades operativas y de infraestructura en los puntos de ingreso a nuestro país, a fin de garantizar un flujo comercial seguro”.

Bosco de la Vega, presidente del Consejo Nacional Agropecuario, consideró a Europa como el mercado más viable para importar carne de cerdo.

“El mercado europeo lo vemos como el más atractivo y el que puede dar respuesta

Fuente: Diario Oficial de la Federación

en a esta demanda en el corto plazo”, explicó a Excelsior.

Alejandro Ramírez, director general de la Confederación de Porcicultores de México, precisó que España, y Dinamarca son los mercados con mayor potencial.

Aunque aclaró que “la imposición de aranceles representa una oportunidad para fortalecer a la planta productiva nacional y reposicionar la producción local en el consumo nacional”.

Lo anterior debido a que entre 2010 y 2017, las importaciones de carne de cerdo provenientes de Estados Unidos representaron 89.2% del total y cubren el 33.3% del consumo nacional de acuerdo con la Secretaría de Economía.

En 2017, el consumo de carne de cerdo en México fue de 2.11 millones de toneladas, lo que representó un crecimiento de 4.3 por ciento anual.

Al cierre de 2017, las importaciones de carne de cerdo provenientes de nuestro vecino del norte totalizaron en 803 mil toneladas con un valor de 1,400 millones de dólares.

# Vocero: la represalia será proporcional a daño de EU

● México buscará privilegiar el diálogo, pero negociación es complicada, afirma

**PEDRO VILLA Y CAÑA  
Y VÍCTOR ORTEGA**

—cartera@eluniversal.com.mx

En respuesta a la aplicación de aranceles al acero y al aluminio nacional por parte del gobierno de Estados Unidos, México se apegará al Estado de derecho comercial internacional, se buscará el diálogo y la negociación, pero su respuesta será proporcional al daño que se le cause, aseguró Eduardo Sánchez Hernández, vocero de la Presidencia de la República.

En conferencia de prensa, aseguró que los negociadores del gobierno mexicano en este conflicto “saben lo que están haciendo y saben manejar ese tipo de crisis”. Agregó que la negociación es “complicada”, por lo que se debe de poner más talento y esfuerzo.

“Refrendamos que nuestras acciones continuarán apeándose al Estado de derecho comercial internacional y serán proporcionales al daño que México, lamentablemente, reciba. Nuestro actuar seguirá siendo (...) sin estridencias, con diálogo y negociación, y asumimos y entendemos perfectamente bien que se trata de una negociación complicada y tenemos que ponerle más talento, esfuerzo y sensibilidad”, dijo.

Señaló que de todas las negociaciones entre naciones hay algunas que son complicadas.

“Hay unas que son más sofisticadas, otras tienen diversas variantes, y ésta es una con varias aristas,



Eduardo Sánchez, vocero de la Presidencia, señaló que los negociadores mexicanos del TLCAN saben manejar este tipo de crisis.

**“Nuestro actuar seguirá siendo (...) sin estridencias, con diálogo y negociación, y entendemos que se trata de una negociación complicada”**

**EDUARDO SÁNCHEZ**  
Vocero de la Presidencia

pero al final es una negociación y en las negociaciones las partes le vamos poniendo un poquito más de presión. Algunas las llevamos al límite, como hemos visto, y la respuesta se tiene que dar en ese sentido”, dijo.

El lunes pasado, el gobierno mexicano informó que, al igual que Canadá y la Unión Europea, se presentó ante la Organización Mundial del Comercio (OMC) el caso del conflicto comercial con Estados Unidos

por la aplicación de aranceles al acero y al aluminio.

**Búsqueda de proveedores.** La Secretaría de Agricultura, Ganadería, Desarrollo Rural, Pesca y Alimentación (Sagarpa) comunicó a los industriales de la carne en México considerar otros abastecedores de cárnicos de cerdo, debido a los aranceles que pudiera aplicar el gobierno de México al producto proveniente de Estados Unidos.

La dependencia, a través del Servicio Nacional de Sanidad, Inocuidad y Calidad Agroalimentaria (Senasica), cuenta con protocolos sanitarios para la importación de carne de Canadá, Dinamarca, España, Francia, Alemania, Chile, Italia, Bélgica, Australia y Nueva Zelanda, países que cumplen con las exigencias sanitarias de nuestro país para la entrada de este producto.

Actualmente están habilitadas 142 plantas canadienses para exportar a México y ocho chilenas. ●

## ■ Oportunidad para otras fuentes de suministro: Caram Inclán

# Descartan porcicultores impacto en precios por cobro de aranceles a EU

**CAROLINA GÓMEZ MENA**

La Confederación de Porcicultores Mexicanos descartó que la aplicación de aranceles a productos de cerdo provenientes de Estados Unidos, en respuesta a la medida similar tomada por ese país contra el acero y aluminio mexicanos, pueda impactar a los consumidores.

“A la par del impuesto, dijo, se abre la oportunidad de otras fuentes de suministro y los productores nacionales redoblan esfuerzos para que la carne de cerdo esté en la mesa de los hogares mexicanos.”

Informó que a partir de ayer entró en vigor un arancel de 20 por ciento a las fracciones 02031201 piernas, paletas y sus trozos sin deshuesar, frescas o refrigeradas; 02032201 piernas, paletas y sus trozos sin deshuesar, congeladas; 02031999 las demás, frescas o refrigeradas, y 02032999, las demás, congeladas”.

El médico veterinario zoo-

tecnista José Luis Caram Inclán, presidente de la confederación, dijo que a esta medida se aplica cupo de importación de terceros países hasta por 350 mil toneladas, con vigencia al 31 de diciembre, para las mismas cuatro fracciones arancelarias.

### Protocolos sanitarios de Sagarpa

En tanto, la Secretaría de Agricultura, Ganadería, Desarrollo Rural, Pesca y Alimentación (Sagarpa) emitió un comunicado a los industriales de la carne en México para que consideren a otros abastecedores de cárnicos de cerdo.

Por medio del Servicio Na-

cional de Sanidad, Inocuidad y Calidad Agroalimentaria (Senasica), la dependencia federal cuenta con protocolos sanitarios para la importación de carne de Canadá, Dinamarca, España, Francia, Alemania, Chile, Italia, Bélgica, Australia y Nueva Zelanda, naciones que cumplen las exigencias sanitarias para la entrada de esos productos.

La Sagarpa indicó a los interesados que en caso de detectar algún otro mercado potencial de proveeduría, informen al Senasica.

Asimismo, el Consejo Nacional Agropecuario (CNA) respaldó las medidas impositivas tomadas por México contra Estados Unidos, en respuesta al alza

de aranceles al acero y aluminio.

Consideró que las “presiones” que el mandatario estadounidense, Donald Trump, reciba del mundo y de los propios empresarios, agricultores, productores y aceros de su país, le va a pegar a él.

En entrevista con *La Jornada*, Bosco de la Vega Valladolid, presidente del CNA, expuso que el cobro de impuestos es un “castigo” de Trump porque ni Canadá ni México cedieron a las presiones sobre reglas de origen y el tema de la estacionalidad, en las negociaciones del Tratado de Libre Comercio.

“Celebramos que nuestro gobierno haya reaccionado con la misma proporción, con la

misma fuerza” del embate de Trump, “un hombre que está en contra del libre comercio y del progreso”.

Lo que hace México “es para que duela en sectores importantes, en estados republicanos, para que el señor reconsiderere”.

Raúl Pérez Bedolla, secretario general de la Alianza Campesina del Noroeste (Alcano), expuso que la guerra comercial iniciada por Estados Unidos “abre la puerta a una cadena inflacionaria en el mercado interno, pues impactará de manera directa en los insumos que se requieren para sembrar alimentos básicos, los cuales llegarán con un aumento al consumidor final.

“El efecto más tangible de la imposición de aranceles a las importaciones de acero y aluminio de México, Canadá y la Unión Europea es la continuación de la volatilidad del tipo de cambio y, a mediano plazo, un incremento de precios en el mercado interno”, advirtió.

# Cuenta México con protocolos sanitarios para importar carne de cerdo de 10 países: Sagarpa

junio 5, 2018



La Secretaría de Agricultura, Ganadería, Desarrollo Rural, Pesca y Alimentación (Sagarpa) emitió un comunicado a los industriales de la carne en México a fin de considerar otros abastecedores de cárnicos de cerdo, en virtud de los aranceles que pudiera aplicar el Gobierno Mexicano al producto proveniente de los Estados Unidos.

La dependencia, a través del Servicio Nacional de Sanidad, Inocuidad y Calidad Agroalimentaria (Senasica), cuenta con protocolos sanitarios para la importación de carne de Canadá, Dinamarca, España, Francia, Alemania, Chile, Italia, Bélgica, Australia y Nueva Zelanda, países que cumplen con las exigencias sanitarias que impone el Gobierno Mexicano para la entrada de este tipo de productos.

En su comunicado, la Sagarpa, indicó a los interesados, que en caso de detectar algún otro mercado potencial de proveeduría, pueden hacerlo del conocimiento del Senasica, a fin de que

evalúe la condición sanitaria y determine la factibilidad de establecer negociaciones con sus contrapartes.

El objetivo es realizar el análisis de riesgo correspondiente, detectar las necesidades operativas y de infraestructura en los puntos de ingreso a nuestro país, a fin de garantizar un flujo comercial seguro.

Cabe mencionar que México importa un promedio anual de 754 mil toneladas de carne de cerdo, que representan 32 por ciento del consumo nacional y la mayoría se emplea para abastecer la industria cárnica que lo utiliza en la elaboración de algunos productos como embutidos.

Los mexicanos consumen 2.11 millones de toneladas al año de cárnicos de cerdo, la producción nacional alcanza 1.45 millones de toneladas, de las cuales exporta 105 mil toneladas.

Actualmente, México importa carne de cerdo proveniente de Canadá, Chile, España, Dinamarca, Italia y Estados Unidos.

Están habilitadas 142 plantas canadienses para exportar a México y ocho chilenas, que no cobran arancel. Con un arancel de 20 por ciento pueden importar cárnicos de cerdo de 42 plantas danesas, 234 españolas, 10 francesas, cinco alemanas, 92 italianas; 37 belgas, dos australianas y las neozelandesas.

Estos países pueden ingresar a México embutidos, canales, carne ahumada, carne cocida, cruda, enlatada, en salmuera, preparada o deshuesada de diferentes partes del cerdo como lomos, cachete, tripas, trompas, lomos, patas, piel, etcétera, de acuerdo con los productos que indica cada protocolo.



## FINANZAS

VER MÁS →

### BUSCAR ABASTECEDORES DE CÁRNICOS DE CERDO EN OTROS PAÍSES, PIDE SAGARPA

COMPARTE



Sagarpa pide buscar otros proveedores de cerdo

05 de Junio del 2018 | Azteca Noticias | TV Azteca

#### Ante la aplicación de aranceles al producto de EU, existen otros proveedores, destaca el gobierno federal

Ciudad de México.- El gobierno de México pidió a los industriales de la carne considerar recurrir a los abastecedores de **cárnicos de cerdo** de otros países, ante los nuevos aranceles que aplicará al producto proveniente de **Estados Unidos**.

Así lo indicó la Secretaría de Agricultura, Ganadería, Desarrollo Rural, Pesca y Alimentación (**SAGARPA**) en un comunicado, en el que destacó que cuenta con protocolos sanitarios para la importación de carne de Canadá, Dinamarca, España, Francia, Alemania, Chile, Italia, Bélgica, Australia y Nueva Zelanda, países que cumplen con las exigencias sanitarias que impone el gobierno de México para la entrada de este tipo de productos.

Actualmente, México importa **carne de cerdo** proveniente de Canadá, Chile, España, Dinamarca, Italia y Estados Unidos.

Están habilitadas 142 plantas canadienses para exportar a México y ocho



neozelandesas.

Estos países pueden ingresar a México embutidos, canales, carne ahumada, carne cocida, cruda, enlatada, en salmuera, preparada o deshuesada de diferentes partes del **cerdo** como lomos, cachete, tripas, trompas, lomos, patas, piel, etcétera, de acuerdo con los productos que indica cada protocolo.

Inclusive la dependencia indicó a los interesados, que en caso de detectar algún otro mercado potencial de proveeduría, pueden hacerlo del conocimiento del Servicio Nacional de Sanidad, Inocuidad y Calidad Agroalimentaria (SENASICA), a fin de que evalúe la condición sanitaria y determine la factibilidad de establecer negociaciones con sus contrapartes.

México importa un promedio anual de 754 mil toneladas de **carne de cerdo**, que representan 32 por ciento del consumo nacional, la mayoría se emplea para abastecer la **industria cárnica** que lo utiliza en la elaboración de algunos productos como embutidos.

Los mexicanos consumen 2.11 millones de toneladas al año de **cárnicos de cerdo**, la producción nacional alcanza 1.45 millones de toneladas, de las cuales exporta 105 mil toneladas.

## TEMAS RELACIONADOS

COMERCIO Y ARANCELES



El portal de noticias donde los políticos se miden y son medidos.

Inicio Secciones › Opinión › Legislativo › Presidencia de la República Secretarías de Estado ›  
 Síntesis Informativa Periódicos Nacionales e Internacionales Elecciones 2018

## CUENTA MÉXICO CON PROTOCOLOS SANITARIOS PARA IMPORTAR CARNE DE CERDO DE 10 PAÍSES: SAGARPA

Ciudad de México, 05 de junio de 2018

La Secretaría de Agricultura, Ganadería, Desarrollo Rural, Pesca y Alimentación (SAGARPA) emitió un comunicado a los industriales de la carne en México a fin de considerar otros abastecedores de cárnicos de cerdo, en virtud de los aranceles que pudiera aplicar el Gobierno Mexicano al producto proveniente de los Estados Unidos.

La dependencia, a través del Servicio Nacional de Sanidad, Inocuidad y Calidad Agroalimentaria (SENASICA), cuenta con protocolos sanitarios para la importación de carne de Canadá, Dinamarca, España, Francia, Alemania, Chile, Italia, Bélgica, Australia y Nueva Zelanda, países que cumplen con las exigencias sanitarias que impone el Gobierno Mexicano para la entrada de este tipo de productos.

En su comunicado, la SAGARPA, indicó a los interesados, que en caso de detectar algún otro mercado potencial de proveeduría, pueden hacerlo del conocimiento del SENASICA, a fin de que evalúe la condición sanitaria y determine la factibilidad de establecer negociaciones con sus contrapartes.

El objetivo es realizar el análisis de riesgo correspondiente, detectar las necesidades operativas y de infraestructura en los puntos de ingreso a nuestro país, a fin de garantizar un flujo comercial seguro.

Cabe mencionar que México importa un promedio anual de 754 mil toneladas de carne de cerdo, que representan 32 por ciento del consumo nacional y la mayoría se emplea para abastecer la industria cárnica que lo utiliza en la elaboración de algunos productos como embutidos.

Los mexicanos consumen 2.11 millones de toneladas al año de cárnicos de cerdo, la producción nacional alcanza 1.45 millones de toneladas, de las cuales exporta 105 mil toneladas.

Actualmente, México importa carne de cerdo proveniente de Canadá, Chile, España, Dinamarca, Italia y Estados Unidos.

Están habilitadas 142 plantas canadienses para exportar a México y ocho chilenas, que no cobran arancel. Con un arancel de 20 por ciento pueden importar cárnicos de cerdo de 42 plantas danesas, 234 españolas, 10 francesas, cinco alemanas, 92 italianas; 37 belgas, dos australianas y las neozelandesas.

Estos países pueden ingresar a México embutidos, canales, carne ahumada, carne cocida, cruda, enlatada, en salmuera, preparada o deshuesada de diferentes partes del cerdo como lomos, cachete, tripas, trompas, lomos, patas, piel, etcétera, de acuerdo con los productos que indica cada protocolo.

5 junio 2018

SAGARPA, Secretarías



EL PORTAL DONDE LOS POLÍTICOS  
SE MIDEN Y SON MEDIDOS



La razón de ser de la poli  
sigue siendo la misma, pe  
forma como se hace políti  
cambiado.

Millones de usuarios  
dejan el papel  
por lo **Virtua**

Hotel Tanhujjo Reef



COLUMNAS POLÍTICAS

COLUMNAS FINANCIERAS





Emite SAGARPA comunicado a industriales para informar opciones de proveeduría ...



## Emite Sagarpa opciones de proveeduría de carne de cerdo

Redacción/Quadratin Edomex | 05 de junio de 2018 | 13:52

CIUDAD DE MÉXICO, 5 de junio de 2018.- La Secretaría de Agricultura, Ganadería, Desarrollo Rural, Pesca y Alimentación (SAGARPA) emitió un comunicado a los industriales de la carne en México a fin de considerar otros abastecedores de cárnicos de cerdo, en virtud de los aranceles que pudiera aplicar el Gobierno Mexicano al producto proveniente de los Estados Unidos.

La dependencia, a través del Servicio Nacional de Sanidad, Inocuidad y Calidad Agroalimentaria (SENASICA), cuenta con protocolos sanitarios para la importación de carne de Canadá, Dinamarca, España, Francia, Alemania, Chile, Italia, Bélgica, Australia y Nueva Zelanda, países que cumplen con las exigencias sanitarias que impone el Gobierno Mexicano para la entrada de este tipo de productos.

En su comunicado, la SAGARPA, indicó a los interesados, que en caso de detectar algún otro mercado potencial de proveeduría, pueden hacerlo del conocimiento del SENASICA, a fin de que evalúe la condición sanitaria y determine la factibilidad de establecer negociaciones con sus contrapartes.

El objetivo es realizar el análisis de riesgo correspondiente, detectar las necesidades operativas y de infraestructura en los puntos de ingreso a nuestro país, a fin de garantizar un flujo comercial seguro.

Cabe mencionar que México importa un promedio anual de 754 mil toneladas de carne de cerdo, que representan 32 por ciento del consumo nacional y la mayoría se emplea para abastecer la industria cárnica que lo utiliza en la elaboración de algunos productos como embutidos.

Los mexicanos consumen 2.11 millones de toneladas al año de cárnicos de cerdo, la producción nacional alcanza 1.45 millones de toneladas, de las cuales exporta 105 mil toneladas.

Actualmente, México importa carne de cerdo proveniente de Canadá, Chile, España, Dinamarca, Italia y Estados Unidos.

Están habilitadas 142 plantas canadienses para exportar a México y ocho chilenas, que no cobran arancel. Con un arancel de 20 por ciento pueden importar cárnicos de cerdo de 42 plantas danesas, 234 españolas, 10 francesas, cinco alemanas, 92 italianas; 37 belgas, dos australianas y las neozelandesas.

Estos países pueden ingresar a México embutidos, canales, carne ahumada, carne cocida, cruda, enlatada, en salmuera, preparada o deshuesada de diferentes partes del cerdo como lomos, cachete, tripas, trompas, lomos, patas, piel, etcétera, de acuerdo con los productos que indica cada protocolo.

# Podría México comprar carne de cerdo a otros países

- *La dependencia invita a industriales y comercializadores a analizar diversos mercados de proveeduría*

*Ciudad de México, 05 de junio de 2018.*-La Secretaría de Agricultura, Ganadería, Desarrollo Rural, Pesca y Alimentación (SAGARPA) emitió un comunicado a los industriales de la carne en México a fin de considerar otros abastecedores de cárnicos de cerdo, en virtud de los aranceles que pudiera aplicar el Gobierno Mexicano al producto proveniente de los Estados Unidos.

La dependencia, a través del Servicio Nacional de Sanidad, Inocuidad y Calidad Agroalimentaria (SENASICA), cuenta con protocolos sanitarios para la importación de carne de Canadá, Dinamarca, España, Francia, Alemania, Chile, Italia, Bélgica, Australia y Nueva Zelanda, países que cumplen con las exigencias sanitarias que impone el Gobierno Mexicano para la entrada de este tipo de productos.

En su comunicado, la SAGARPA, indicó a los interesados, que en caso de detectar algún otro mercado potencial de proveeduría, pueden hacerlo del conocimiento del SENASICA, a fin de que evalúe la condición sanitaria y determine la factibilidad de establecer negociaciones con sus contrapartes.

El objetivo es realizar el análisis de riesgo correspondiente, detectar las necesidades operativas y de infraestructura en los puntos de ingreso a nuestro país, a fin de garantizar un flujo comercial seguro.

Cabe mencionar que México importa un promedio anual de 754 mil toneladas de carne de cerdo, que representan 32 por ciento del consumo nacional y la mayoría se emplea para abastecer la industria cárnica que lo utiliza en la elaboración de algunos productos como embutidos.

Los mexicanos consumen 2.11 millones de toneladas al año de cárnicos de cerdo, la producción nacional alcanza 1.45 millones de toneladas, de las cuales exporta 105 mil toneladas.

Actualmente, México importa carne de cerdo proveniente de Canadá, Chile, España, Dinamarca, Italia y Estados Unidos.

Están habilitadas 142 plantas canadienses para exportar a México y ocho chilenas, que no cobran arancel. Con un arancel de 20 por ciento pueden importar cárnicos de cerdo de 42 plantas danesas, 234 españolas, 10 francesas, cinco alemanas, 92 italianas; 37 belgas, dos australianas y las neozelandesas.

Estos países pueden ingresar a México embutidos, canales, carne ahumada, carne cocida, cruda, enlatada, en salmuera, preparada o deshuesada de diferentes partes del cerdo como lomos, cachete, tripas, trompas, lomos, patas, piel, etcétera, de acuerdo con los productos que indica cada protocolo.

Inicio / Sociedad y Justicia / Sagarpa insta a mirar a otros países para carne de cerdo

## Sagarpa insta a mirar a otros países para carne de cerdo

Carolina Gómez Mena | martes, 05 jun 2018 14:06

f t G+



Una foto de un mercado de carnes en México. Fuente: Cortesía de la Secretaría de Agricultura, Ganadería, Desarrollo Rural, Pesca y Alimentación (Sagarpa).

*Ciudad de México.* La Secretaría de Agricultura, Ganadería, Desarrollo Rural, Pesca y Alimentación (Sagarpa) emitió un comunicado a los industriales de la carne en México para que consideren a otros abastecedores de carnes de cerdo, en virtud de los aranceles que pudiera aplicar el gobierno mexicano al producto proveniente de los Estados Unidos.

La dependencia, a través del Servicio Nacional de Sanidad, Inocuidad y Calidad Agroalimentaria (Senasica), cuenta con protocolos sanitarios para la importación de carne de Canadá, Dinamarca, España, Francia, Alemania, Chile, Italia, Bélgica, Australia y Nueva Zelanda, países que cumplen con las exigencias sanitarias que impone el gobierno para la entrada de este tipo de productos.

El objetivo es realizar el análisis de riesgo correspondiente, detectar las necesidades operativas y de infraestructura en los puntos de ingreso a nuestro país, a fin de garantizar un flujo comercial seguro.

Cabe mencionar que México importa un promedio anual de 754 mil toneladas de carne de cerdo, que representan 32 por ciento del consumo nacional y la mayoría se emplea para abastecer la industria cárnica que lo utiliza en la elaboración de algunos productos como embutidos.

Los mexicanos consumen 2.11 millones de toneladas al año de cárnicos de cerdo, la producción nacional alcanza 1.45 millones de toneladas, de las cuales exporta 105 mil toneladas.

Actualmente, México importa carne de cerdo proveniente de Canadá, Chile, España, Dinamarca, Italia y Estados Unidos. Están habilitadas 142 plantas canadienses para exportar a México y ocho chilenas, que no cobran arancel. Con un arancel de 20 por ciento pueden importar cárnicos de cerdo de 42 plantas danesas, 234 españolas, 10 francesas, cinco alemanas, 02 italianas; 37 belgas, dos australianas y las neozelandesas.

Estos países pueden ingresar a México embutidos, canales, carne ahumada, carne cocida, cruda, enlatada, en salmuera, preparada o deshuesada de diferentes partes del cerdo como lomos, cachete, tripas, trompas, lomos, patas, piel, etcétera, de acuerdo con los productos que indica cada protocolo.

Enlaces Patrocinados

**Atrévete a conocer gente nueva. ¡Prueba aquí las mejores páginas anónimas para solteros!**

[www.mejores-sitios-de-citas.mx](http://www.mejores-sitios-de-citas.mx)

**Almohada Sognare siempre fresca y siempre cómoda, Solicita aquí**

[sognare.com](http://sognare.com)

**Si vives en Sinaloa podrás optar a estas ofertas de vuelo.**

[jetos.com.mx](http://jetos.com.mx)

**Un colchón de lujo a precio increíble! Preventa exclusiva.**

[sognare.com.mx](http://sognare.com.mx)

**Licenciaturas 100% en línea con Validez Oficial SEP. ¡Becas Disponibles!**

[UTEL.Universidad](http://UTEL.Universidad)

**Cómo los cruceros llenan los camarotes vacíos (Encuentre ofertas aquí)**

[Paquetes de Cruceros | Enlaces patrocinados](#)

## Designan a Guiseppe Conte primer ministro de Italia

No cuenta con experiencia política; dirigirá el primer gobierno populista del país, a pedido de la fuerza antisistema M5S y la derechista Liga.

## Pedro Sánchez jura como presidente del gobierno de España

En la ceremonia por primera vez se rompió la tradición de jurar sobre la Biblia y ante un crucifijo, además es el primer mandatario que llega al poder después de una moción de censura.

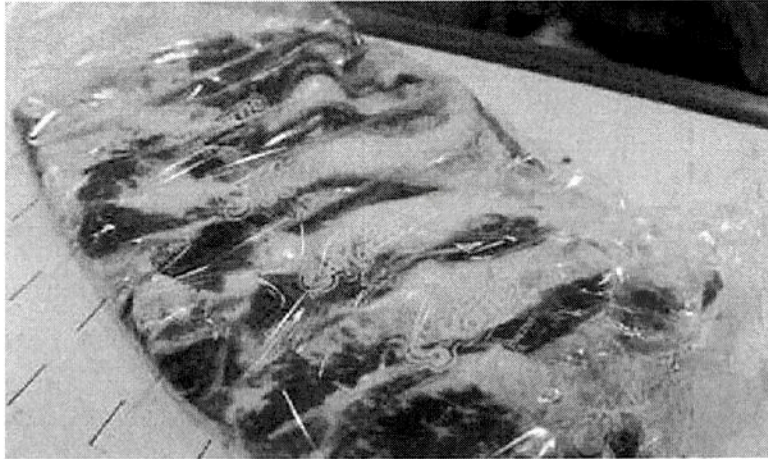
## Popular En La Red

**¿Trillones de pesos? ¡Dos métodos para jugar a las Loterías de EE.UU. desde México!**

[thelottery.com](http://thelottery.com)



Home > Sector Productivo > Sanidad >



SONY DSC

SANIDAD

## Cuenta México Con Protocolos Sanitarios Para Importar Carne De Cerdo De 10 Países: SAGARPA



By Editor

On Jun 5, 2018

Evalúa esta  
publicación

La Secretaría de Agricultura, Ganadería, Desarrollo Rural, Pesca y Alimentación (SAGARPA) emitió un comunicado a los industriales de la carne en México a fin de considerar otros abastecedores de cárnicos de cerdo, en virtud de los aranceles que pudiera aplicar el Gobierno Mexicano al producto proveniente de los Estados Unidos.

La dependencia, a través del Servicio Nacional de Sanidad, Inocuidad y Calidad Agroalimentaria (SENASICA), cuenta con protocolos sanitarios para la importación de carne de Canadá, Dinamarca, España, Francia, Alemania, Chile, Italia, Bélgica, Australia y Nueva Zelanda, países que cumplen con las exigencias sanitarias que impone el Gobierno Mexicano para la entrada de este tipo de productos.

En su comunicado, la SAGARPA, indicó a los interesados, que en caso de detectar algún otro mercado potencial de proveeduría, pueden hacerlo del conocimiento del SENASICA, a fin de que evalúe la condición sanitaria y determine la factibilidad de establecer negociaciones con sus contrapartes.

El objetivo es realizar el análisis de riesgo correspondiente, detectar las necesidades operativas y de infraestructura en los puntos de ingreso a nuestro país, a fin de garantizar un flujo comercial seguro.

Cabe mencionar que México importa un promedio anual de 754 mil toneladas de carne de cerdo, que representan 32 por ciento del consumo nacional y la mayoría se emplea para abastecer la industria cárnica que lo utiliza en la elaboración de algunos productos como embutidos.

Los mexicanos consumen 2.11 millones de toneladas al año de cárnicos de cerdo, la producción nacional alcanza 1.45 millones de toneladas, de las cuales exporta 105 mil toneladas.

Actualmente, México importa carne de cerdo proveniente de Canadá, Chile, España, Dinamarca, Italia y Estados Unidos.

Están habilitadas 142 plantas canadienses para exportar a México y ocho chilenas, que no cobran arancel. Con un arancel de 20 por ciento pueden importar cárnicos de cerdo de 42 plantas danesas, 234 españolas, 10 francesas, cinco alemanas, 92 italianas; 37 belgas, dos australianas y las neozelandesas.

Estos países pueden ingresar a México embutidos, canales, carne ahumada, carne cocida, cruda, enlatada, en salmuera, preparada o deshuesada de diferentes partes del cerdo como lomos, cachete, tripas, trompas, lomos, patas, piel, etcétera, de acuerdo con los productos que indica cada protocolo.

#### Share this:



Firman México y China bases para exportación de carne de res

Avanza estrategia mexicana de diversificación agroalimentaria en China

Incrementa México presencia de productos agroalimentarios en China

## Comentarios

0 comentarios



Infraestructura

SAGARPA

Servicio Nacional de Sanidad Inocuidad y Calidad Agroalimentaria (SENASICA)

Editor

## Industriales pueden importar carne de cerdo de diez países: Sagarpa

Juanjo Merchaca Sarraento | 5 de mayo 2018

La Secretaría de Agricultura emitió un comunicado a los industriales de la carne en México, que pueden considerar como abastecedores de cárnicos de cerdo a diez países entre los que se encuentran Canadá, Dinamarca, España, Francia, Alemania, Chile, Italia, Bélgica, Australia y Nueva Zelanda, luego de los aranceles que pudiera aplicar el Gobierno Mexicano al producto proveniente de los Estados Unidos.

Y es que la Secretaría cuenta con protocolos sanitarios para la importación de carne de estas naciones, las cuales cumplen con las exigencias sanitarias que impone el Gobierno Mexicano para la entrada de este tipo de productos.

Sin embargo, en este comunicado, la SAGARPA, indicó a los interesados, que en caso de detectar algún otro mercado potencial de proveeduría, pueden hacerlo del conocimiento del Servicio Nacional de Sanidad, Inocuidad y Calidad Agroalimentaria para que evalúe la condición sanitaria y determine la factibilidad de establecer negociaciones con sus contrapartes.

El objetivo es realizar el análisis de riesgo correspondiente, detectar las necesidades operativas y de infraestructura en los puntos de ingreso a nuestro país, a fin de garantizar un flujo comercial seguro.

Los mexicanos consumen 2.11 millones de toneladas al año de cárnicos de cerdo, la producción nacional alcanza 1.45 millones de toneladas, de las cuales exporta 105 mil toneladas. Actualmente, nuestro país importa carne de cerdo proveniente de Canadá, Chile, España, Dinamarca, Italia y Estados Unidos.



## **Mexico puede importar cerdo de 10 países, además de EU: *sagarpa***

Fuente: El Universal Fecha: 2018-06-05 18:35:10

Hoy México anunció aranceles de 20% a importaciones de piernas, paletas y otros tipos de carne de cerdo provenientes de los Estados Unidos

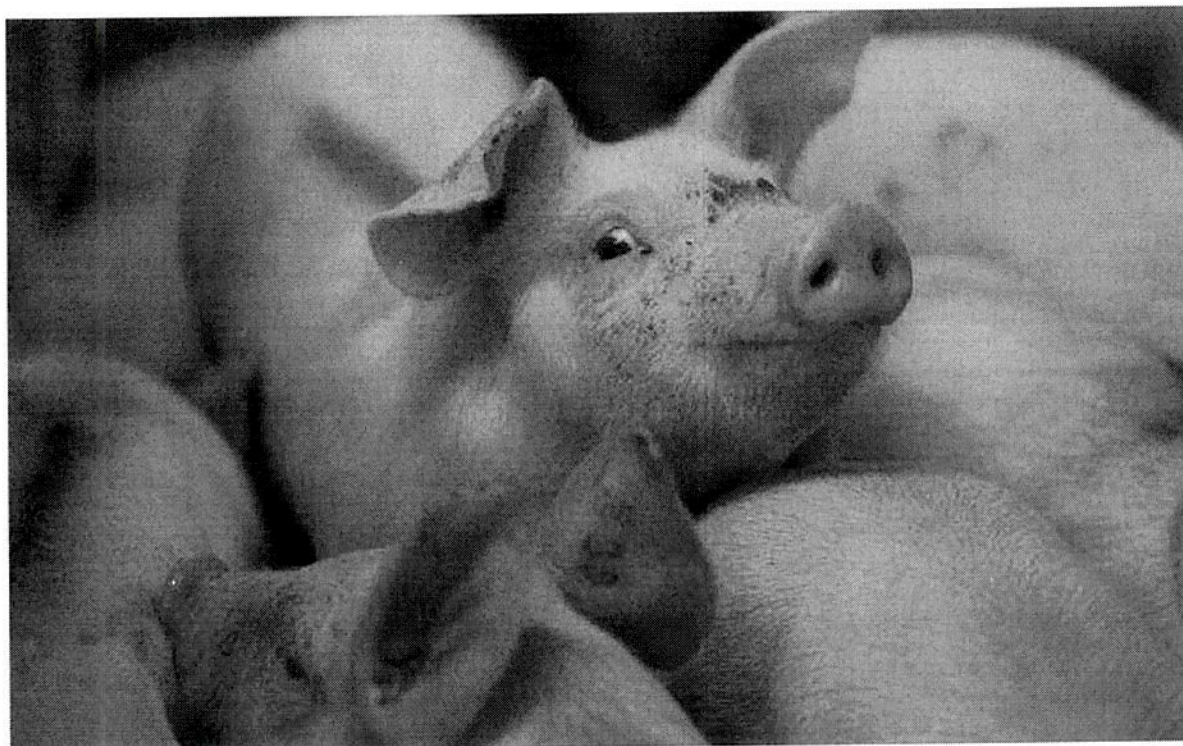
# México puede importar cerdo de 10 países, además de EU: Sagarpa

Hoy México anunció aranceles de 20% a importaciones de piernas, paletas y otros tipos de carne de cerdo provenientes de los Estados Unidos

---

GUARDAR

---



Fotografía de archivo Reuters

05/06/2018 18:28 Astrid Rivera Ciudad de México

**México puede importar carne de cerdo de 10 diferentes países** a fin de diversificar su mercado de cárnicos ante la imposición de aranceles al producto estadounidense, informó la Secretaría de Agricultura, Ganadería, Desarrollo Rural, Pesca y Alimentación (**Sagarpa**).

PUBLICIDAD

mRead invented by Teads

La dependencia indicó a los industriales de cárnicos que México cuenta con **10 protocolos sanitarios** para la importación de carne de cerdo proveniente de Canadá, Dinamarca, España, Francia, Alemania, Chile, Italia, Bélgica, Australia y Nueva Zelanda.

La Secretaría de Economía publicó en el Diario Oficial una amplia lista de productos estadounidenses sujetos a los **nuevos aranceles**, que incluyen un 20% a las importaciones de piernas, paletas y otros tipos de carne de cerdo, manzanas, arándanos y papas estadounidenses, así como de entre un 20 y un 25 por ciento a varios tipos de quesos y el bourbon.

México importa un promedio anual de 754 mil toneladas de carne de cerdo, que representan 32 por ciento del consumo nacional y la mayoría se emplea para abastecer la industria cárnica que lo utiliza en la elaboración de algunos productos como embutidos.

La Sagarpa indicó a los interesados que en caso de detectar algún otro mercado potencial de proveeduría, pueden hacerlo del conocimiento del Servicio Nacional de Sanidad, Inocuidad y Calidad Agroalimentaria (SENASICA) a fin de evaluar la condición sanitaria y determine la factibilidad de establecer negociaciones con sus contrapartes.

“El objetivo es realizar el análisis de riesgo correspondiente, detectar las necesidades operativas y de infraestructura en los puntos de ingreso a nuestro país, a fin de garantizar un flujo comercial seguro”, informó la dependencia.

Los mexicanos consumen 2.11 millones de toneladas al año de carne de cerdo, la producción nacional alcanza 1.45 millones de toneladas, de las cuales exporta 105 mil toneladas.

Actualmente, México importa carne de cerdo proveniente de Canadá, Chile, España, Dinamarca, Italia y Estados Unidos.

Están habilitadas 142 plantas canadienses para exportar a México y ocho chilenas, que no cobran arancel. Con un arancel de 20 por ciento pueden importar cárnicos de cerdo de 42 plantas danesas, 234 españolas, 10 francesas, cinco alemanas, 92 italianas; 37 belgas, dos australianas y las neozelandesas.

Estos países pueden ingresar a México embutidos, canales, carne ahumada, carne cocida, cruda, enlatada, en salmuera, preparada o deshuesada de diferentes partes del cerdo como lomos, cachete, tripas, trompas, lomos, patas, piel, etcétera, de acuerdo con los productos que indica cada protocolo.



de Agricultura, Ganadería, Desarrollo Rural, Pesca y Alimentación (Sagarpa).

La dependencia indicó a los industriales de cárnicos que México cuenta con 10 protocolos sanitarios para la importación de carne de cerdo proveniente de de Canadá, Dinamarca, España, Francia, Alemania, Chile, Italia, Bélgica, Australia y Nueva Zelanda.

ADVERTISING

La Secretaría de Economía publicó en el Diario Oficial una amplia lista de productos estadounidenses sujetos a los nuevos aranceles, que incluyen un 20% a las importaciones de piernas, paletas y otros tipos de carne de cerdo, manzanas, arándanos y papas estadounidenses, así como de entre un 20 y un 25 por ciento a varios tipos de quesos y el bourbon.

México importa un promedio anual de 754 mil toneladas de carne de cerdo, que representan 32 por ciento del consumo nacional y la mayoría se emplea para abastecer la industria cárnica que lo utiliza en la elaboración de algunos productos como embutidos.

La Sagarpa indicó a los interesados que en caso de detectar algún otro mercado potencial de proveeduría, pueden hacerlo del conocimiento del Servicio Nacional de Sanidad, Inocuidad y Calidad Agroalimentaria (Senasica) a fin de evaluar la condición sanitaria y determine la factibilidad de establecer negociaciones con sus contrapartes.

“El objetivo es realizar el análisis de riesgo correspondiente,

detectar las necesidades operativas y de infraestructura en los puntos de ingreso a nuestro país, a fin de garantizar un flujo comercial seguro”, informó la dependencia.

Los mexicanos consumen 2.11 millones de toneladas al año de carne de cerdo, la producción nacional alcanza 1.45 millones de toneladas, de las cuales exporta 105 mil toneladas.

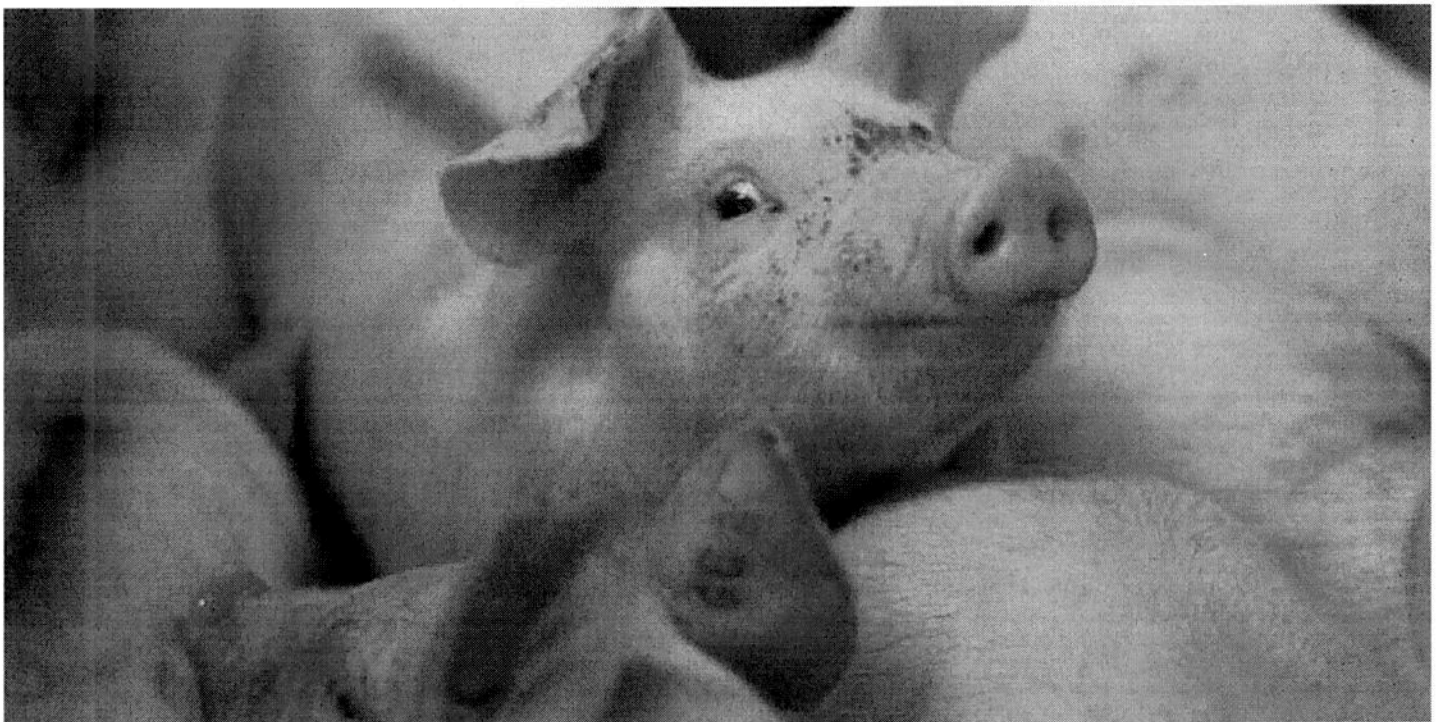
Actualmente, México importa carne de cerdo proveniente de Canadá, Chile, España, Dinamarca, Italia y Estados Unidos.

Están habilitadas 142 plantas canadienses para exportar a México y ocho chilenas, que no cobran arancel. Con un arancel de 20 por ciento pueden importar cárnicos de cerdo de 42 plantas danesas, 234 españolas, 10 francesas, cinco alemanas, 92 italianas; 37 belgas, dos australianas y las neozelandesas.

Estos países pueden ingresar a México embutidos, canales, carne ahumada, carne cocida, cruda, enlatada, en salmuera, preparada o deshuesada de diferentes partes del cerdo como lomos, cachete, tripas, trompas, lomos, patas, piel, etcétera, de acuerdo con los productos que indica cada protocolo.

## Mexico puede importar cerdo de 10 países, además de EU: Sagarpa

Por diario.mx — junio 5, 2018 en Nación 👍 0 💬 0 🗨️ 0



0 10

Shares Lecturas

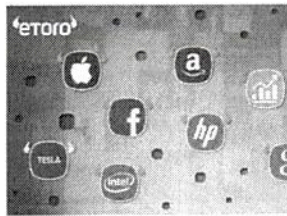
Share on Facebook

Share on Twitter

**México puede importar carne de cerdo de 10 diferentes** países a fin de diversificar su mercado de cárnicos ante la imposición de aranceles al producto estadounidense, informó la Secretaría de Agricultura, Ganadería, Desarrollo Rural, Pesca y Alimentación (**Sagarpa**).

La dependencia indicó a los industriales de cárnicos que México cuenta con **10 protocolos sanitarios** para la importación de carne de cerdo proveniente de de Canadá, Dinamarca, España, Francia, Alemania, Chile, Italia, Bélgica, Australia y Nueva Zelanda.

La Secretaría de Economía publicó en el Diario Oficial una amplia lista de productos estadounidenses sujetos a los **nuevos aranceles**, que incluyen un 20% a las importaciones de piernas, paletas y otros tipos de carne de cerdo, manzanas, arándanos y papas estadounidenses, así como de entre un 20 y un 25 por ciento a varios tipos de quesos y el bourbon.



### Cómo comprar accion

Acción - 1.000,17 - 100% 18.100  
 100% 18.100  
 100% 18.100

México importa un promedio anual de 754 mil toneladas de carne de cerdo, que representan 32 por ciento del consumo nacional y la mayoría se emplea para abastecer la industria cárnica que lo utiliza en la elaboración de algunos productos como embutidos.

La Sagarpa indicó a los interesados que en caso de detectar algún otro mercado potencial de proveeduría, pueden hacerlo del conocimiento del Servicio Nacional de Sanidad, Inocuidad y Calidad Agroalimentaria (SENASICA) a fin de evaluar la condición sanitaria y determine la factibilidad de establecer negociaciones con sus contrapartes.

“El objetivo es realizar el análisis de riesgo correspondiente, detectar las necesidades operativas y de infraestructura en los puntos de ingreso a nuestro país, a fin de garantizar un flujo comercial seguro”, informó la dependencia.

Los mexicanos consumen 2.11 millones de toneladas al año de carne de cerdo, la producción nacional alcanza 1.45 millones de toneladas, de las cuales exporta 105 mil toneladas.

Actualmente, México importa carne de cerdo proveniente de Canadá, Chile, España, Dinamarca, Italia y Estados Unidos.

Están habilitadas 142 plantas canadienses para exportar a México y ocho chilenas, que no cobran arancel. Con un arancel de 20 por ciento pueden importar cárnicos de cerdo de 42 plantas danesas, 234 españolas, 10 francesas, cinco alemanas, 92 italianas; 37 belgas, dos australianas y las neozelandesas.

Estos países pueden ingresar a México embutidos, canales, carne ahumada, carne cocida, cruda, enlatada, en salmuera, preparada o deshuesada de diferentes partes del cerdo como lomos, cachete, tripas, trompas, lomos, patas, piel, etcétera, de acuerdo con los productos que indica cada protocolo.

ml

ADVERTISEMENT

728x90

LEARN MORE

#### Relacionados Artículos

### “Bety la Fea”, el hermano de “El Señor de los Cielos” que se unió a Los Zetas en contra de “El Chapo”

Por diario.mx · JUNIO 5, 2018 · 0

“Bety la Fea”, como se le conoció al capo Alberto Carrillo Fuentes en el mundo del narcotráfico, buscó reposicionar al...

### “A la PGR no le tengo mucho respeto”, afirma Agustín Basave

Por diario.mx · JUNIO 5, 2018 · 0

CDMX.- El diputado Agustín Basave (PRD), presidente de la segunda comisión permanente del Congreso, se lanzó contra la Procuraduría General...



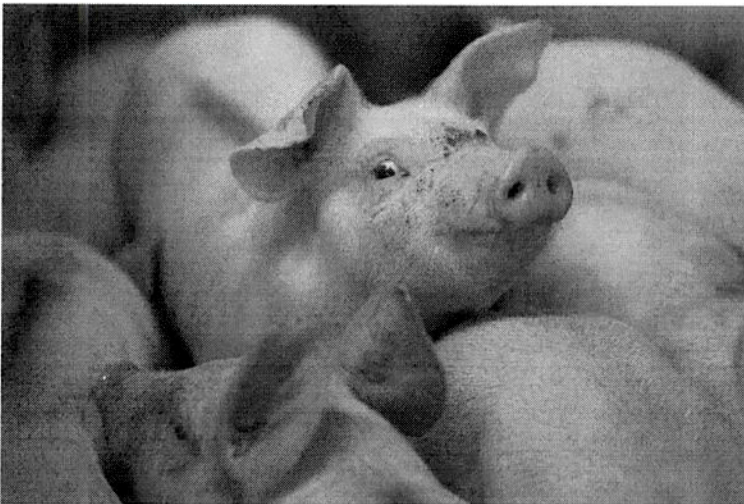
# México puede importar cerdo de 10 países, además de EU: Sagarpa

MEXICO

2018-06-05 19:03:02 | EL UNIVERSAL

Hoy México anunció aranceles de 20% a importaciones de piernas, paletas y otros tipos de carne de cerdo provenientes de los Estados Unidos

COMPARTIR



El Universal

México puede importar carne de cerdo de 10 diferentes países a fin de diversificar su mercado de cárnicos ante la imposición de aranceles al producto estadounidense, informó

ÚLTIMAS NOTICIAS | MEXICO

## Manifestantes agreden a marinos; hacen pintas del Cártel Jalisco

Hieren a 3 personas en mitin; municipales y soldados llegan a salvar a elementos de la Semar

## Pasajero se resiste a asalto y lo matan

Aunque recibió atención médica, el hombre murió.

## VIDEO Querían asaltarlo, resultó ser militar y les respondió a balazos

El hombre logró herir a los dos delincuentes.

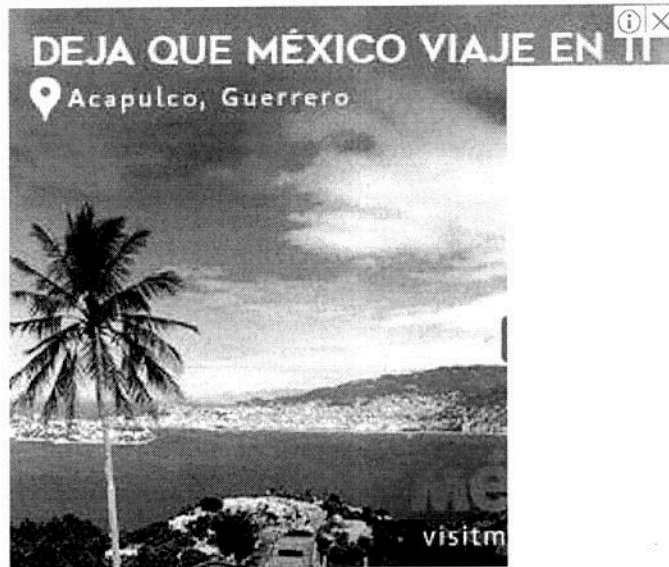
## No me interesa que decline Meade.- Anaya

Ricardo Anaya dijo que no interesaría que Meade declinara por él porque no quiere representar

## Desarrollo Rural, Pesca y Alimentación (Sagarpa)

## Diputados buscan mejorar TLC europeo

México tiene gran oportunidad de crecer, afirman; ante postura de EU, urge ampliar mercado, dicen



La dependencia indicó a los industriales de cárnicos que México cuenta con 10 protocolos sanitarios para la importación de carne de cerdo proveniente de de Canadá, Dinamarca, España, Francia, Alemania, Chile, Italia, Bélgica, Australia y Nueva Zelanda

La Secretaría de Economía publicó en el Diario Oficial una amplia lista de productos estadounidenses sujetos a los nuevos aranceles,

### TENDENCIAS

## Video. Televisa festeja a Galilea Montijo en su cumpleaños 45; su hijo le brinda regalo

Su hijo y Televisa decidieron sorprender a Galilea.

Espectáculos

## FMF confirma 'si habrá o no' sanción para jugadores enfiestados

Guillermo Cantú, Secretario General de la FMF, descarta sanción a los seleccionados que fueron ventilados...

Deportes

piernas, paletas y otros tipos de carne de cerdo, manzanas, arándanos y papas estadounidenses, así como de entre un 20 y un 25 por ciento a varios tipos de quesos y el bourbon

México importa un promedio anual de 754 mil toneladas de carne de cerdo, que representan 32 por ciento del consumo nacional y la mayoría se emplea para subproductos de la industria cárnica que lo utiliza en la elaboración de algunos productos como embutidos

La Sagarpa indicó a los interesados que en caso de detectar algún otro mercado potencial de proveeduría, pueden hacerlo del conocimiento del Servicio Nacional de Sanidad, Inocuidad y Calidad Agroalimentaria (SENASICA) a fin de evaluar la condición sanitaria y determine la factibilidad de establecer

## Perro buscó ayuda para salvar a sus dueños pero fue muy tarde

La tragedia de Guatemala no sólo dejó a personas afectadas, también destruyó el corazón de algunos...

Mundo

## Televisa no le llegó al precio a Atala Sarmiento: Revelan la cantidad que pedía

Luego de su salida de Tv Azteca, Atala Sarmiento se enfrenta a problemas con Televisa. ¿Te parece mucho?

Espectáculos

## Raúl Gudiño, nuevo jugador de Chivas

Chivas y Porto llegaron a un acuerdo para que el jugador regresara al equipo que lo vio nacer como futbolista.

Deportes



EDICIÓN  
LEÓN

ESPECTÁCULOS VIDAS VIDEOS



“El objetivo es realizar el análisis de riesgo correspondiente, detectar las necesidades operativas y de infraestructura en los puntos de ingreso a nuestro país, a fin de garantizar un flujo comercial seguro”, informó la dependencia

Los mexicanos consumen 2

11 millones de toneladas al año de carne de cerdo, la producción nacional alcanza 1

45 millones de toneladas, de las cuales exporta 105 mil toneladas

Actualmente, México importa carne de cerdo proveniente de Canadá, Chile, España, Dinamarca, Italia y Estados Unidos

Están habilitadas 142 plantas canadienses para



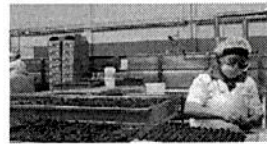
Duarte, Karime...



Pide esposa de AMLO que no haya 'primera dama'



Un negocio con sabor



Cristalizan su sueño fresero



Conquista a Grupo Alsea



Lidera Irapuato en exportación de agroalimentos



Gustavo Matosas vuelve a México



Despedida una doctora por dar una receta que le...



Envían a Japón cerdo y berries



Potencia Irapuato productos de Danone



Renueva negocio cereales Golden Fo



Su a u



Su agi

cobran arancel



Con un arancel de 20 por ciento pueden importar cárnicos de cerdo de 42 plantas danesas, 234 españolas, 10 francesas, cinco alemanas, 92 italianas; 37 belgas, dos australianas y las neozelandesas

Estos países pueden ingresar a México embutidos, canales, carne ahumada, carne cocida, cruda, enlatada, en salmuera, preparada o deshuesada de diferentes partes del cerdo como lomos, cachete, tripas, trompas, lomos, patas, piel, etcétera, de acuerdo con los productos que indica cada protocolo

ml

Precalifica tu crédito  
PyME - Desde  
\$100mil hasta \$5MDP

Te damos respuesta  
en 48 horas y puedes

 <p>8° FORO IMEF 2018 <b>EL MÉXICO</b> QUE TODOS QUEREMOS</p>		<p><b>JUNIO 6</b> Hyatt Regency Merida 8 AM</p>	<p><b>REGISTRATE AQUI</b></p>
--	---	---	-------------------------------

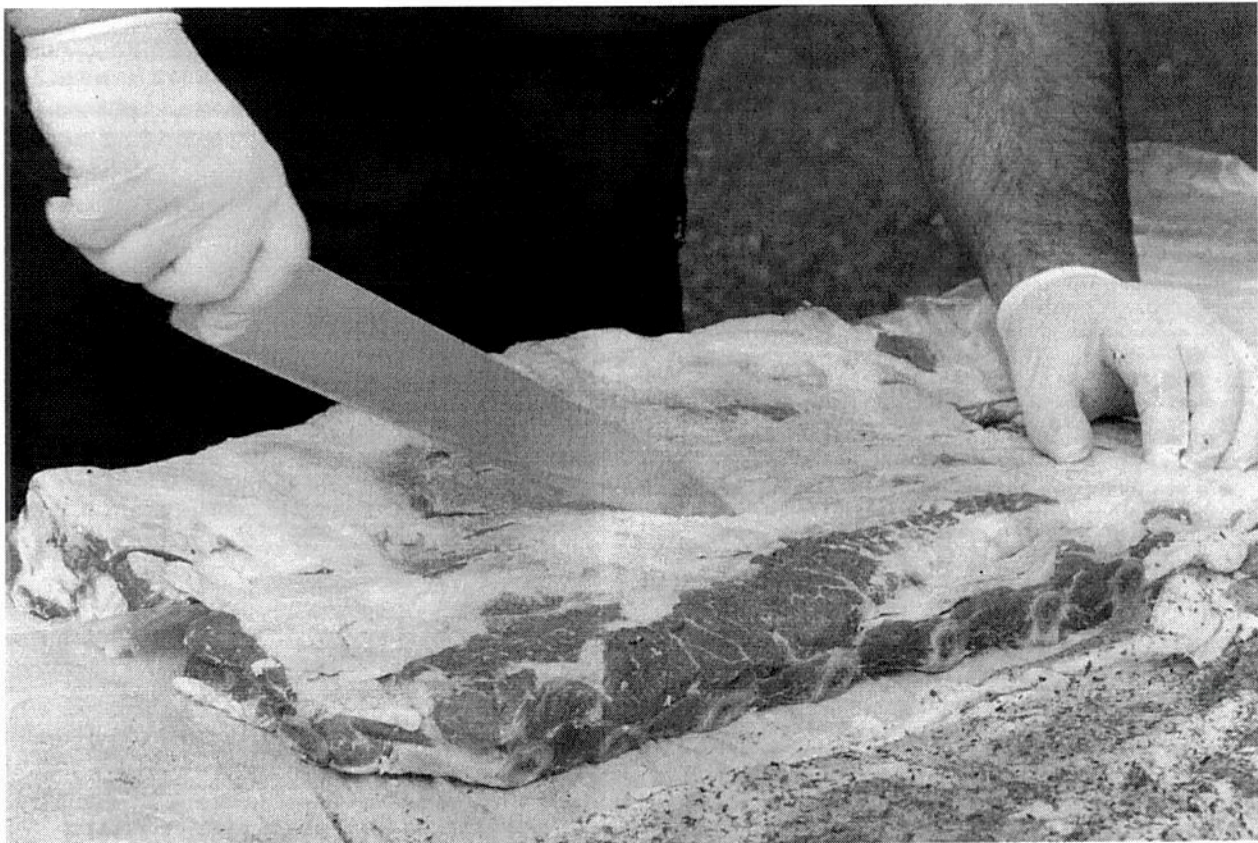
# Diario de Yucatán

yucatan.com.mx

ECONOMÍA MÉXICO

## México puede importar carne de cerdo de 10 países: Sagarpa

5 junio, 2018, 7:22 pm



México puede importar carne de cerdo de 10 diferentes países a fin de diversificar su mercado de cárnicos ante la imposición de aranceles al producto estadounidense,

informó la Secretaría de Agricultura, Ganadería, Desarrollo Rural, Pesca y Alimentación (Sagarpa).

La dependencia indicó a los industriales de cárnicos que México cuenta con 10 protocolos sanitarios para la importación de carne de cerdo proveniente de Canadá, España, Francia, Alemania, Chile, Italia, Bélgica, Australia y Nueva Zelanda.

La Secretaría de Economía publicó en el Diario Oficial una amplia lista de productos estadounidenses sujetos a los nuevos aranceles, que incluyen un 20% a las importaciones de piernas, paletas y otros tipos de carne de cerdo, manzanas, arándanos y papas estadounidenses, así como de entre un 20 y un 25% a varios tipos de quesos y el bourbon.

México importa un promedio anual de 754 mil toneladas de carne de cerdo, que representan 32% del consumo nacional y la mayoría se emplea para abastecer la industria cárnica que lo utiliza en la elaboración de algunos productos como embutidos.

La Sagarpa indicó a los interesados que en caso de detectar algún otro mercado potencial de proveeduría, pueden hacerlo del conocimiento del Servicio Nacional de Sanidad, Inocuidad y Calidad Agroalimentaria (Senasica) a fin de evaluar la condición sanitaria y determine la factibilidad de establecer negociaciones con sus contrapartes.

“El objetivo es realizar el análisis de riesgo correspondiente, detectar las necesidades operativas y de infraestructura en los puntos de ingreso a nuestro país, a fin de garantizar un flujo comercial seguro”, informó la dependencia.

Los mexicanos consumen 2.11 millones de toneladas al año de carne de cerdo, la producción nacional alcanza 1.45 millones de toneladas, de las cuales exporta 105 mil toneladas. Actualmente, México importa carne de cerdo proveniente de Canadá, Chile, España, Dinamarca, Italia y Estados Unidos.

Están habilitadas 142 plantas canadienses para exportar a México y ocho chilenas, que no cobran arancel. Con un arancel de 20% pueden importar cárnicos de cerdo de 42 plantas danesas, 234 españolas, 10 francesas, cinco alemanas, 92 italianas; 37 belgas, dos australianas y las neozelandesas.

Estos países pueden ingresar a México embutidos, canales, carne ahumada, carne cocida, cruda, enlatada, en salmuera, preparada o deshuesada de diferentes partes del cerdo como lomos, cachete, tripas, trompas, patas o piel.

Información de El Universal.

0 comentarios

Ordenar por **Lo más reciente**

Añade un comentario...

Plugin de comentarios de Facebook

Enlaces Patrocinados

**La mansión que El Chapo dejó a su madre te dejará pasmado**

LoanPride

**Intenta De No Asustarte Cuando Veas Como Parece Hoy**

Healthy George

**Reparar naturalmente los nervios auditivos**

Multilan Active

**¿Qué tanto sabes de la geografía europea? ¡Realiza este quiz y descúbrelo!**

HowStuffWorks.com

**Este ingenioso dispositivo reduce la factura de electricidad hasta en un 50%**

EcoVolt

**Busca ofertas de transplante capilar en Mazatlán**

Transplante Capilar | Sponsored links

*Diario de Yucatán* **Dos accidentes en Oxkutzcab**

Menor de edad atropella a una mujer de 61 años More





## SINALOA

# Proponen mayor apoyo a pesqueros

El gobernador de Sinaloa, Quirino Ordaz Coppel, propuso al gobierno federal apoyar con mayor presupuesto al sector pesquero que incluya subsidio para el diésel marino, así como desplegar acciones que propicien el impulso al Propesca, porque "en las comunidades pesqueras abunda la drogadicción y la falta de oportunidades, una vez que finalizan las temporadas de captura".

En la reunión de la Conferencia Nacional de Gobernadores (Conago), en la Ciudad de México, planteó a la autoridad federal que se realice el dragado en los diversos cuerpos de agua para aumentar la población de las es-

pecies marinas. También que la Secretaría de Hacienda y Crédito Público (SHCP) destine un subsidio para el diésel marino, lo mismo para Propesca, el cual no tuvo incremento este año y pidió estudiar la fauna marina. Ordaz Coppel, en su calidad de coordinador de la Comisión de Pesca y Acuicultura de la Conago, consideró que hay que definir las necesidades del sector para buscar que el Presupuesto de Egresos de la Federación contenga los recursos necesarios para atender a los pescadores.

Lamentó que este año el presupuesto fue inercial, es decir, "trajo los mismos montos en las partidas, las

cuales considero raquíticas", al tiempo que se refirió al empleo temporal, tema que calificó como "muy importante"; sin embargo, reveló que actualmente no existe presupuesto ni en la Secretaría de Desarrollo Social, ni en la Secretaría de Agricultura.

"En Sinaloa sí se lleva a cabo un programa muy agresivo de empleo temporal, pero con recursos propios de casi 40 millones de pesos, pero es marginal lo que estamos recibiendo de la Federación", especificó.

Reiteró que se deben destinar más recursos económicos para apoyar al sector, debido al enorme rezago que existe en los campos pesqueros. ●

## QUIRINO ORDAZ

# Conago pide más dinero para el sector pesquero

**DE LA REDACCIÓN**  
nacional@gmm.com.mx

Al encabezar la Reunión Ejecutiva de la Comisión de Pesca y Acuacultura de la Conferencia Nacional de Gobernadores (Conago), el gobernador Quirino Ordaz Coppel solicitó de la Federación puntos específicos para apoyar al sector, como un mayor presupuesto que salga de lo inercial e incluya subsidios al diesel marino, un mayor impulso al Propesca, y que se pueda retomar a nivel nacional lo que

hace Sinaloa con recursos propios, como su Programa de Empleo Temporal en campos pesqueros.

El coordinador de la Comisión de Pesca y Acuacultura informó, ante sus homólogos y representantes de 25 entidades del país, que en Sinaloa su gobierno implementó en este sentido un programa social en comunidades, porque son las más marginadas, donde abunda la drogadicción y la falta de oportunidades una vez que finalizan las temporadas de capturas.

### IMPULSO

La petición incluye subsidios al diesel marino, un mayor impulso al Propesca y que se pueda retomar a nivel nacional el Programa de Empleo Temporal en campos pesqueros, como lo hace Sinaloa.

En esta reunión de trabajo participaron, además, los gobernadores de Campeche, Alejandro Moreno Cárdenas y, de Baja California, Francisco Vega de Lamadrid, quienes hicieron planteamientos

coincidentes que refuerzan al sector pesquero, e hicieron un reconocimiento al liderazgo que en el tema ha ejercido el gobernador de Sinaloa, Quirino Ordaz.

El mandatario sinaloense dijo que "hablar de empleo temporal también es algo importante, no existe presupuesto ahorita ni en la Secretaría de Desarrollo Social, obviamente ni en la Secretaría de Agricultura para programas que ayuden a complementar lo que podemos hacer cada quien en nuestra entidad".



Foto: Especial

El gobernador Quirino Ordaz, coordinador de la Comisión de Pesca y Acuacultura, centro, encabezó la reunión ejecutiva.

AGRONEGOCIOS

XÓCHITL GIL CAMACHO\*

# Empleos verdes, en el medio rural de México

(SEGUNDA PARTE)

**L**a edición de ayer señaló que la degradación medioambiental y la pobreza presentan situaciones de alarma a nivel mundial, lo que demanda acciones para contrarrestar ambos fenómenos, que conlleven condiciones de vida mejores y más estables para la población

En este sentido, se abordó el concepto de empleo verde como una vía para reducir el impacto negativo de las actividades productivas y económicas en el medio ambiente; asimismo, como una herramienta para brindar oportunidades de empleo en condiciones adecuadas que incluyan seguridad social, en particular, en el medio rural. En la presente edición se describe de forma general lo que pueden hacer los productores y empresas agroalimentarias para movilizarse hacia los empleos verdes.

La participación de los actores del sector rural en el empleo verde cuenta con un espacio de actuación amplio que no se limita a la producción de bienes o servicios directamente relacionados con el medio ambiente. Esto quiere decir que, si los productores y empresas rurales desarrollan procesos de producción y brindan empleos tradicionales, en principio, podrían incorporar acciones individuales que aminoren las repercusiones de éstos en el medioambiente.

Por ejemplo, el uso más eficiente del agua mediante sistemas de riego, el reciclaje de materiales o la utilización de energías limpias en lugar de las no renovables. Además, las acciones verdes pueden ser más integrales, como la producción sostenible de alimentos que

involucra mano de obra intensiva, con potencial para elevar la productividad y los ingresos en las zonas rurales.

Éste es el caso de la agricultura orgánica y la agricultura de conservación, ambas promovidas por la Organización de las Naciones Unidas para la Alimentación y la Agricultura (FAO, por su sigla en inglés) que, como parte de sus acciones, desarrolla políticas, conocimientos y estrategias para impulsar los empleos verdes en el sector agropecuario.

A la par, los productores y empresas rurales deben considerar el empleo decente. Esto quiere decir que, si no brindan condiciones de protección social a sus empleados, podrían comenzar por ofrecer las señaladas en la legislación nacional y, eventualmente, considerar beneficios adicionales.

El nivel de participación en ambos sentidos, ambiental y laboral, define el grado de verde que se alcanza, pues según el Programa de Empleos Verdes que lidera la Organización Internacional del Trabajo, se presentan matices en el color verde de acuerdo con las medidas implementadas. Así, un tono oscuro significa un involucramiento mayor que uno claro. No obstante, destaca que todos los niveles de participación aportan al desarrollo sostenible, por lo que es importante iniciar y, eventualmente, consolidar actividades en las unidades de producción para generar los empleos verdes.

En suma, es urgente retribuir al medio ambiente y a la sociedad por el daño derivado de la sobreexplotación de los recursos naturales y la prevalencia de la pobreza. Los empleos verdes son una oportunidad para hacerlo y para que el sector rural goce de mayor bienestar.

\*Xóchitl Gil Camacho es especialista de la Subdirección de Evaluación de Programas. La opinión es de la autora y no necesariamente coincide con el punto de vista oficial de FIRA.

## Viene mayor impulso al sector agropecuario

POR PATRICIA RAMÍREZ

El Centro de Estudios para el Desarrollo Rural Sustentable y la Soberanía Alimentaria de la Cámara de Diputados, aseguró que para 2019 se prevé la existencia de 35 programas prioritarios del sector agropecuario con una asignación de 306 mil 731.5 millones de pesos (mdp), equivalente a un aumento de 7 mil 806.3 mdp, respecto al presente año.

Dichos proyectos financieros representan el 36 por ciento del total de los programas asignados en el Presupuesto de Egresos de la Federación, cuyos recursos se manejarán en once rubros, y que convergen en el Programa Especial Concurrente para el Desarrollo Rural Sustentable (PEC).

El análisis Proyecciones de cierre para 2018, perspectivas para 2019 y programas prioritarios del PEC, basado en los Preclavios Generales de Política Económica para el próximo año, destaca que se mantienen los coordinados por la Secretaría de Agricultura, Ganadería, Desarrollo Rural, Pesca y Alimentación (Sagarpa).

## Humberto Lozano firmó carta con la U. de Chapingo

Con motivo del Día Mundial del Medio Ambiente, Humberto Lozano, candidato por la coalición PAN, PRD, Movimiento Ciudadano por la Alcaldía de la Cuauhtémoc, firmó la carta compromiso de convenio de colaboración con la Universidad de Chapingo, con motivo de la creación del Plan de Desarrollo y Ordenamiento Territorial en Materia de Medio Ambiente de la nueva Alcaldía.

"Hoy en el Día del Medio Ambiente, queremos sumarnos a esto, como una manera de preocupación, pero sobre todo para generar un cambio en nuestra sociedad, y que partiendo de la Delegación Cuauhtémoc, futura Alcaldía, podamos regresarle ese compromiso con el medio ambiente", expresó el candidato.

**PUBLICA LA SE LISTA DE PRODUCTOS DE EU CASTIGADOS CON IMPUESTOS**

# Sin afectación a consumidores

**Medida espejo.** Sectores aplauden la medida del Gobierno mexicano; se busca cobrar el daño por 3 mil mdd que éstos significarían para el país

JULIO GUTIÉRREZ



Ante la aplicación de aranceles por parte del Gobierno mexicano a más de 70 productos de exportación estadounidense, como represalia por la implementación de impuestos al acero y aluminio, diversos sectores comerciales calificaron esta maniobra como acertada, misma que fue consensuada y no se buscó afectar a los consumidores.

Ildefonso Guajardo, secretario de Economía, afirmó que esta medida arancelaria busca minimizar el impacto a la inflación mexicana. También, destacó con esta medida, “no se busca dañar competitividades de cadenas productivas” lo que se estima es “reducir el impacto inflacionario, y que éste no forme parte de la canasta básica”, afirmó.

Añadió que con esta medida, México también se cobrará el daño por los aranceles aplicados por EU con un estimado de tres mil millones de dólares.

Por su parte, Juan Pablo Castañón, presidente del Consejo Coordinador Empresarial (CCE), aseguró que con esta aplicación de aranceles se buscó cuidar al consumidor y a los productores del sector, ya que “con producción nacional y con acuerdos de otros países se puedan substituir las importaciones o equilibrar para que se impacte lo menos posible o definitivamente evitar el aumento en los precios”.

Mario Andrade, vicepresidente de Comercio Exterior del Consejo Nacional Agrope-

cuario (CNA), afirmó que esta medida fue consensuada entre la iniciativa privada y la SE, con el fin de que aquellos productos que no se vean afectados y puedan cubrir la demanda de los consumidores no afecten ambos sectores.

En caso concreto, se habló con los productores de manzana, y al saber que se cuentan con cantidad necesaria para cubrir la demanda, entró en la lista de los aranceles. Por su parte, la uva fue quitada, para no dañar el mercado, ya que no se podría cubrir la demanda que se tiene.

Alejandro Ramírez, director general de la Confederación de Porcicultores de México aseguró que los aranceles impuestos a la carne de cerdo (pierna, paletas y sus trozos sin deshuesar) de 20% por parte de México hacia los exportadores estadounidenses, no afectan al consumidor mexicano ni pone en riesgo el precio del producto.

En entrevista, el directivo aseveró que no habrá impacto en el consumidor mexicano, porque a la vez que la SE aplicó el arancel también publicó un cupo de importación, por hasta 350 mil toneladas de productos provenientes de 10 países (Canadá, Australia, Nueva Zelanda, Dinamarca, Chile, España, Francia, Alemania, Italia y Bélgica) y con ello compensar la demanda para lo que resta del año.

Mencionó que en 2017, el país importó 650 mil toneladas de pierna y espaldilla de puerco, de los cuales, 85% provino de Estados Unidos. Explicó que el arancel impuesto es el máximo y se aplicará a cuatro fracciones arancelarias que son las dos de pierna con hueso y el resto que son las “demás”, es decir todos aquel producto que viene deshuesado y algunos cortes específicos.

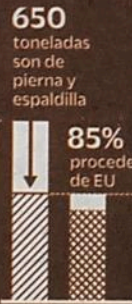
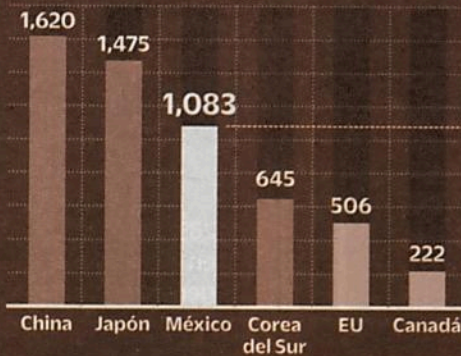
Con esta medida, dijo, hay una oportunidad de crecimiento del productor mexicano.

## Productos de importación de EU con aranceles

Éstas son algunas de las mercancías a las cuales desde ayer se les aplican aranceles para entrar al mercado nacional

### Principales importadores de carne de cerdo

Miles de toneladas métricas, 2017



Fuente: Porcimex con datos del USDA-FAS.

Producto	Arancel
Pierna, paletas y sus trozos sin deshuesar	20%
Queso fresco (sin madurar), incluido el de lactosuero y requesón	20%
Queso de cualquier tipo, rallado o en polvo	25%
Grana o parmigiano-reggiano, danbo, gouda, etcétera	20%
Manzanas	20%
Papas	20%
Arándanos rojos	20%
Whisky "Tennessee" o Bourbon	25%
Placas de acero superior a 10 mm	25%

JUAN ÁNGEL ESPINOSA



## Clima afecta a tres mil hectáreas de cultivo

**ALFONSO HERNÁNDEZ**

Derivado de las temperaturas que se han presentado en las últimas semanas, por un lado la ola de calor y en algunos puntos de la zona sur del Estado de México, heladas, hasta hoy se tienen detectadas alrededor de 3 mil hectáreas de cultivo afectadas, informó el delegado de la Secretaría de Agricultura, Ganadería, Desarrollo Rural, Pesca y Alimentación, en la entidad, Eduardo Gasca Pliego.

El diagnóstico que se tiene es de condición leve a moderada, aunque comentó que existe preocupación de que las altas temperaturas continúen, pues con este clima las plantas entraron a un proceso de estrés, principalmente el maíz, pero ya se trabaja en algunas previsiones, como implementar el fondo para hacer una resiembra en algunos casos.

Asimismo, dijo, que en caso de una contingencia catastrófica, le apostarán a utilizar el seguro que se lleva en concurrencia con el gobierno estatal.





### **TERCERA edición de la expo "MÉXICO ALIMENTARIA 2018 FOOD SHOW".**

La Delegación de la Secretaría de Agricultura, Ganadería, Desarrollo Rural, Pesca y Alimentación, SAGARPA, en el Estado de México presentó la expo "México Alimentaria 2018 Food Show", espacio donde se demuestra la potencia productiva del campo de nuestro país, así como el esfuerzo y calidad de los productores nacionales, quienes han colocado sus productos en todas partes del mundo. México Alimentaria 2018 Food Show es el punto de encuentro más importante de México y Latinoamérica, donde productores, compradores, inversionistas desarrolladores de tecnología, emprendedores, universitarios y público interesado conocerán de manera general y específica las grandes oportunidades de desarrollo que ofrecen el campo y los mares de México. Se caracteriza por ser la única exposición que ofrece alimentos frescos, procesados, bebidas nacionales, además de exhibición ganadera, en un solo lugar. La primera edición reportó un resultado positivo al registrar la participación de 30 compradores nacionales y 100 internacionales de 32 países de Asia, Sudamérica, Centroamérica, Península Arábiga y Europa, así como de Estados Unidos y Canadá; con ventas estimadas a corto y mediano plazo por más de 16 mil millones de pesos.

**IMPULSO/ZINACANTEPEC**

**En 2017**, se llevó a cabo la segunda edición, superando los números y expectativas planteados, además de un incremento en ventas cercano a 3,000 millones de pesos comparado con 2016, alcanzando 19 mil 600 millones de pesos. Se estima la participación de alrededor de 180 compradores internacionales y 100 nacionales provenientes de más de 46 países para concretar ventas por más de 22 mil 540 millones de pesos.





**¡Regístrate Ya!** [www.exporestaurantes.com.mx](http://www.exporestaurantes.com.mx)

# EXPORESTAURANTES

27-28-29  
**JUNIO 2018**



EDICIÓN **18<sup>a</sup>**



**LA MAYOR**  
VARIEDAD DE PRODUCTOS  
Y SERVICIOS  
PARA LA INDUSTRIA  
GASTRONÓMICA



Tels. 5601-7773 / 5601-8397  
[info@exporestaurantes.com.mx](mailto:info@exporestaurantes.com.mx)

Evento exclusivo para profesionales de la industria gastronómica, mayores de 21 años. Costo sin invitación o pre registro \$400