



# CAPITANES

## Compra MVS la 97.7

**L**e hemos platicado sobre la crisis que atraviesa Grupo Radio Centro (GRC), que capitanea **Juan Aguirre Abdó**, y que lo ha obligado a vender parte de sus activos.

Pues en su más reciente movimiento, supimos que acaban de vender una de sus estaciones más emblemáticas de la FM en la Ciudad de México: la 97.7 FM, conocida como Universal, con un formato de éxitos clásicos en inglés. Es el Grupo MVS, que encabeza **Joaquín Vargas**, el que se queda con ella.

La operación está sujeta a la aprobación del Instituto Federal de Telecomunicaciones, que encabeza interinamente **Adolfo Cuevas**. El monto de la venta/compra todavía no es público, pero nos dicen que la marca Universal se la queda GRC.

De esta forma, MVS tiene tres estaciones: 102.5 Noticias MVS; 104.9 EXA Radio y ahora la 97.7, todas en frecuencia modulada. Se espera que a partir de junio comiencen a transmitir en esta última.

Así que en un año, GRC habrá vendido dos estaciones de radio: la 93.9 en Los Ángeles, California, y ahora la 97.7 de FM en la CDMX, para enfrentar sus deudas.

La situación es crítica para el Grupo. Ayer S&P Global Ratings le bajó la calificación crediticia por no realizar el pago de principal sobre sus certificados bursátiles por 330 millones de pesos que vencieron el 12 de mayo. También ayer los tenedores debieron votar si continúan renegociando nuevos términos ofrecidos por GRC.

## Contra el Tiempo

Quienes no ven pista libre para un posible despegue económico, son las aerolíneas del País.

Hasta ahora, de la torre de control del Gobierno federal no hay respuesta

sobre algunas medidas que han solicitado para aliviar su crítica situación generada por el Covid-19.

Desde marzo pasado, la Cámara Nacional de Aero-transporte (Canaero), que presidente **Luis Noriega**, y la Asociación Internacional de Transporte Aéreo (IATA), que en las Américas capitanea **Peter Cerdá**, han solicitado extender el pago de turbosina y la suspensión temporal de algunos impuestos, así como ayuda financiera directa para compensar las pérdidas.

Desde marzo se alertó que las aerolíneas en general no tienen liquidez para operar más de dos o tres meses sin meterse en serios problemas, por lo que la falta de una respuesta ya presiona sus operaciones.

La Secretaría de Comunicaciones y Transportes, que encabeza **Javier Jiménez Espriú**, ha sido receptiva en las reuniones de la industria, que estima una pérdida este año de 5 mil 300 millones de dólares para las aerolíneas que operan en México.

Les han dicho, verbalmente, que pronto habrá noticias, pero hasta ahora nada.

## Fiesta sin Amazon II

Ayer le comentábamos que este año, Amazon México, de **Jeff Bezos**, se bajará del Hot Sale, la campaña de descuentos en tiendas online que desde hace 7

años organiza la Asociación Mexicana de Venta Online (AMVO), que lleva **Eric Pérez Grovas**.

La compañía nos dice que ello no tiene que ver con la saturación de su red logística en México y que pese a que en las semanas recientes la demanda se ha incrementado sensiblemente en el País, a causa de las medidas de confinamiento para frenar la pandemia, sigue cumpliendo con sus promesas de tiempo de entrega.

Pero es un hecho que no estará inscrita dentro del Hot Sale. Sin embargo, no van a dejar pasar la oportunidad y lanzará promociones y descuentos especiales en el mismo periodo que la campaña de la AMVO, es decir, del 22 de mayo y hasta el 1 de junio.

## Insumos en Riesgo

En plena pandemia, la semana pasada México y otros 41 miembros de la Organización Mundial de Comercio (OMC), que lleva **Roberto Azevêdo** quien por cierto renunció ayer, hicieron una importante declaración para garantizar el flujo continuo, a través de las diversas fronteras, de insumos médicos.

Entre los firmantes se encontraba China, uno de los mayores productores de estos materiales, pero Estados Unidos no era parte de este acuerdo.

El tema no es menor, porque nos dicen que entre las implicaciones está el riesgo de que EU, si quisiera, podría limitar el envío de algunos medicamentos y hasta bloquearlos, aplicarles un alto impuesto a la exportación para que esos productos

no salgan de ese país, y un sinfín de “herramientas” comerciales.

No olvide que a principios de abril, EU fue una de las naciones que impuso restricciones a las exportaciones de productos médicos, invocando una ley de los tiempos de la Guerra de Corea (Ley de Producción

de Defensa para prohibir la exportación de los escasos suministros sanitarios y médicos).

Fue así que llamó a la empresa 3M a detener las exportaciones de sus mascarillas a Canadá y a América Latina para darle prioridad al Gobierno de EU.

El riesgo ahí está.



## FERNANDO DE FUENTES SAINZ...

La Cámara Nacional de la Industria Cinematográfica, dirigida por este capitán, está lista para prender cámaras, producir y exhibir películas. Desde hace casi dos meses, 225 mil personas de la industria aguardan a que se fije fecha y condiciones para el reinicio de actividades en el País.



Descubre la información más relevante de la industria de la publicidad, creatividad, marketing y comunicación, que son fundamentales para todos los negocios.

### RECONOCIMIENTO VIRTUAL DE CARACOL DE PLATA

Este año, en que celebra su 20 aniversario, Caracol de Plata, Premio Iberoamericano al Mensaje de Beneficio Social, realizó su premiación en ceremonia virtual -adaptada al momento que vivimos-, a lo mejor del mensaje de bien social en Iberoamérica.

En las seis categorías del certamen, dos fueron conquistadas por agencias mexicanas. En la de Gráfica ganó VMLY&R, con Telefónica Movistar, y en la de Radio se llevó el Caracol de Plata la agencia Felipa, con la Asociación Iluminemos de Azul por el Autismo. Las otras cuatro categorías fueron ganadas por mensajes de Argentina, Chile, España y Canadá.

La ceremonia, que se llevó a cabo este miércoles 13 de mayo, tuvo como conductores vía online a Alonso Castellot y a Alejandro Ramos.

### SUMA JEFFREYGROUP CLIENTE DE ÁMBITO FINANCIERO

JeffreyGroup acaba de sumar un nuevo cliente a su portafolios de cuentas corporativas, se trata de Credit Suisse. Nos enteran en la agencia que a partir de este mes se harán cargo del diseño y gestión de su programa de comunicación en México.

Con ello, trascendió, JeffreyGroup se consolida

aún más en el área de comunicación financiera en nuestro mercado, para lo cual cuenta con un equipo de experiencia en banca comercial y de inversión, capital markets y gestión de fondos.

### APOYAN INICIATIVA #MITIENDITASEGURA

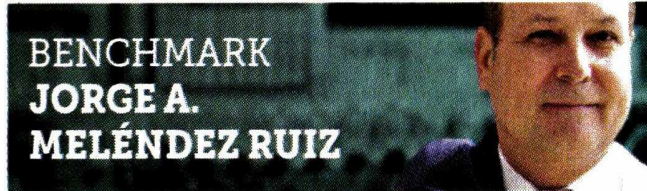
Un grupo de empresas de la industria de bebidas y alimentos participan en #MiTienditaSegura, de apoyo para promover a pequeños comercios locales, compartiendo buenas prácticas que les permitan mantener su operación y puedan mantener su tienda abierta. Se estima que en el país hay alrededor de 1.2 millones de tienditas.

En la iniciativa participan, entre otras marcas: Kellogg, Coca-Cola, Mondeléz, Pepsico Alimentos México y Pedigree, de la mano con COPARMEX Y CONCANACO.

### NOTAS EN CASCADA

Terán\TBWA presentó ayer, 14 de mayo, su segundo Jueves de Creadores Virtual -vía Webex-, en el que tuvo como invitado a Sopitas, conocido locutor y periodista... Coppel presenta "Rostros de México", campaña tipo documental con historias reales en todos los Estados del país, que muestra la grandeza de los mexicanos...





# Mantenerse positivo

**Y**a vivíamos bombardeados de noticias y mentiras, muchas de ellas negativas.. y luego llegó el Covid-19! Una crisis terrible y súbita. Y para acabarla de amolar, nuestro presidente no da pie con bola.

Las cosas pintan muy, pero muy mal: desempleo, baja de ingresos, encierro y estrés. Nuestra estabilidad mental está en riesgo.

## ¿Cómo mantenerse positivo ante tanta calamidad?

“Mi prueba llegó en 2014 en un fin de semana de puente. Mi hija Abi se fue con mi amiga Sally y su hija al lago. Un auto se pasó un alto y las chocó. Las tres murieron instantáneamente. En un parpadeo mi vida cambió”.

Estrujantes palabras de la inspiradora y dramática charla de TED de Lucy Hone (no la dejes de ver en nuestros sitios).

La experta en resiliencia tuvo que poner a prueba sus teorías y derivó 3 consejos invaluable para superar episodios traumáticos:

### 1. Entender que el sufrimiento es parte de la vida.

Permite no sentirse discriminado por la mala suerte. En el mundo de las redes sociales es fácil pensar que la vida es perfecta. No lo es.

2. **Elegir a dónde enfocas tu atención.** Las personas resilientes lo hacen a las cosas que pueden controlar. Enfocarse en lo bueno.

3. **Preguntarse, lo que estoy haciendo, ¿me beneficia o me perjudica?** Y, luego, actuar en consecuencia.

Por su parte, el autor y experto Shirzad Chamine explica que muchos CEOs (personas muuuy exitosas) se autobombardean de pensamientos negativos.

“Me autodestruyo y no sé por qué”. “No me quiero mucho”. “Rara vez estoy en paz conmigo”. “Mis antidepressivos no funcionan”.

Y luego sugiere 5 métodos para combatir a esa tan persistente vocecita destructiva:

1. **Aprender a meditar.** Relee la columna “Mente sana”.

2. **Escucha a tu voz interior, pero que no te obsesione.** Actúa si es necesario, pero que el monólogo no te ensordezca.

3. **Reconoce la forma de tu autocrítica.** Chamine les llama “los saboteadores”: el controlador, el burócrata, el temeroso, la víctima, el perfeccionista, el hiperlógico, etc. Nunca dejar que un “saboteador” dirija tu vida.

4. **Escucha a tu sabio interior.** Usa sus 5 poderes: empatía, exploración, innovación, navegación y activación.

5. **Da un paso a la vez en la dirección correcta.**

Veamos una perspectiva más.

“A pesar de lo que digan intelectuales franceses, nadie se levanta por las mañanas pensando: ¿podré sufrir todo el día?”.

El monje tibetano francés Mathieu Ricard sugiere 3 acciones para buscar la felicidad en otra gran charla de TED (en nuestros sitios):

a) **No buscar la felicidad afuera.** No es de conseguir



más; eso es efímero. La solución está dentro de uno mismo.

b) **Evitar estados negativos.** Tan prevalentes en nuestra era: enojo, odio, celos, envidia, arrogancia, obsesión, etc.

c) **Entrenar la mente a lo positivo.** Reorientarla a emociones conducentes. De nuevo, con meditación.

Cierro con dos comentarios finales.

El primero de otra gran charla de Ted del experto viajero Pico Ayer (en nuestros sitios) que dice: "Hace 2,000 años los estoicos nos recordaron que no son nuestras experiencias lo que defi-

ne nuestras vidas, sino lo que hacemos con éstas".

Y luego remata con algo extraordinario: "Un viaje te da momentos, pero sólo la reflexión los convierte en experiencias".

La encerrona sin duda es un gran momento para reflexionar, ¿no?

El segundo comentario final proviene de un gran artículo de The Atlantic sobre el vicealmirante James Stockdale, que por 7 años estuvo preso en Vietnam y que resalta la virtud de combinar esperanza y realismo.

"El poder de la fe absoluta que tu prevalecerás con la disciplina de confrontar los

hechos, por brutales que estos sean".

Espero que te sirvan estos consejos.

A pesar de todo, hay que mantenernos positivos. No hay mal que dure mil años. Y sí, terminaremos por prevalecer. ¡Ánimo!

**Posdata.** ¿La respuesta de AMLO a la narcoamenaza a Reforma? Condenarla, pero luego remarcar: es un diario conservador y Salinista. Es terrible, siempre promueve la división y la polarización.

#### **EN POCAS PALABRAS...**

"Sé feliz en este momento, este momento es tu vida".

Confucio



# What's News

**Delta Air Lines Inc.** dijo que retiraría sus 18 aviones Boeing 777 de su flota para fines de año en un intento por reducir costos en medio del exterminio de los viajes por la pandemia de Covid-19. La compañía indicó que, como resultado, anticipa registrar cargos de deterioro relacionados con el retiro de los aviones de entre 1.4 mil y 1.7 mil millones de dólares antes de impuestos para el segundo trimestre. También acelera su plan para retirar los aviones MD-88 y MD-90 en junio y ha dejado inactivos más de 650 aviones, declaró el director ejecutivo Ed Bastian.

◆ **Las aseguradoras** globales sienten los efectos de la pandemia del coronavirus y advierten que es probable que sus resultados empeoren a medida que avanza al año, planteando la posibilidad de consolidación en la industria. Varias firmas reportan aumentos en el número de reclamos relacionados con cancelaciones y postergaciones de eventos entre otras áreas de actividad y están corrigiendo proyecciones anteriores sobre su probable rentabilidad para el año.

◆ **El fabricante** alemán de autos de lujo BMW AG reveló el jueves que la recuperación de la demanda en China era cierto motivo de esperanza, mientras que Europa y Estados Unidos continúan en declive. "En abril ya entregamos casi 14% más vehículos a

clientes que en abril del 2019. Sabemos por nuestros clientes chinos que el consumo ahí se recuperará rápidamente, gracias a una demanda contenida", declaró Oliver Zipse, director ejecutivo de BMW, a sus accionistas durante una junta general anual virtual ayer.

#### ◆ Deutsche Bank AG

estableció objetivos nuevos en torno a inversiones sostenibles que se propone lograr en cinco años. El banco alemán aumentará los préstamos que emite relacionados con la sustentabilidad y la cantidad de inversiones sustentables que maneja a más de 200 mil millones de euros (216.7 mil millones de dólares) para el 2025. La compañía, que actualmente usa un 80% de energía renovable, también dijo que busca usar sólo fuentes renovables para impulsar sus operaciones para el 2025.

◆ **AppLovin Corp.**, respaldada por KKR & Co., está en proceso de expandirse al adquirir al desarrollador de juegos móviles Machine Zone Inc. y sus juegos multijugador en línea sin costo, entre ellos "Final Fantasy XV: A New Empire". Como resultado del trato, AppLovin tendrá casi 800 empleados y un ingreso anual anticipado de 1.5 mil millones de dólares, de acuerdo con Herald Chen, presidente y director financiero de la compañía, quien dejó KKR para unirse a AppLovin el año pasado.



## Re-enfoque

**U**na crisis no debe convertirse en una excusa. Tras el parón, el rompimiento de rutinas y el enfrentamiento de la incertidumbre, viene al caso reenfocarse para un regreso que será torpe, intermitente y a tientas. El negocio nos necesita, y nosotros a él; regresemos con fuerza y enfoque.

Es cierto que una crisis es complicada y amenaza la estabilidad y la sobrevivencia; pero también es cierto que hay miles de casos de empresas que mueren en la abundancia y en la complacencia, ahí justamente, cuando las cosas van bien y generan exceso de confianza y arrogancia.

Sin duda le voy más a las personas que están en pie de guerra, alertas y enfocadas, a pesar de un entorno desfavorable, que a las que se confían y se relajan en entornos favorables. A algunas personas la abundancia las hace pobres y a otras, la escasez las hace ricos.

A continuación, resalto 10 enfoques que pudieran ayudar a un plan de regreso:

1. Cuida el flujo de efectivo. Reduce gastos: quita grasa, pero no músculo. Si tienes poco flujo de efectivo, especialízate en un segmento, región o servicio. Si tienes mucho efectivo, gana participación de mercado: compra un competidor, invierte en talento e innovación y acelera la digitalización de

tu negocio.

2. No tomes decisiones de largo plazo para solucionar problemas de corto plazo. No confundas el síntoma con la causa. Recuerda que un evento tiene efectos múltiples y que cada solución siempre genera problemas nuevos. Cuidado con: conseguir socios express sin cláusulas de salida, ceder “la gallina de los huevos de oro” o cerrar almacenes sin análisis.

3. No sacrifiques la marca. Las crisis pasan, pero tu reputación persiste. No traiciones lo que has construido. Una marca tarda años en posicionarse pero puede destruirse en semanas.

4. Sal a la calle, literal o virtualmente, y escucha personalmente a los clientes. No te encierres en juntitis. La respuesta, ahora más que nunca, está en el mercado. Sal, toca, habla, interactúa, visita, intercambia, recibe críticas y sugerencias.

5. Desmenuza la información, analízala y acciona. Si las ventas bajaron, hay que saber con precisión: en qué productos, en qué proporción, en qué segmentos, en qué regiones, de qué cuentas, de qué vendedores, por qué razones. Piensa en acciones quirúrgicas, en rifles con mira infrarroja, no en acciones abruptas y generales.

6. Saca a un producto o servicio de crisis. Diseña con todos los que componen la cadena de valor, 360 grados. Tus proveedores de seguro tienen inventarios en exce-

so y holguras. Todos ponen, todos ganan.

7. Informa y alinea a la organización alrededor de la fuerza de ventas. Ahora es un tema de recuperar venta. Los departamentos funcionales típicamente tienen métricas y esquemas de compensación que en ocasiones van en contra de ventas y servicio. Es momento de alinear.

8. Asegura a tu personal clave. Una minoría activa, decidida y unificada mueve a toda una organización. Al mundo lo mueven las minorías afanosas y entusiastas; sobretodo en tiempo de crisis. Haz equipo, integra, suma.

9. Procura tu bienestar personal. Aparte de lo básico, como cuidar los alimentos y hacer ejercicio, hay que tener a alguien que nos escuche: amigo, psicólogo, coach, familiar, consultor. Además de ser catártico, es sustento emocional. En ocasiones nos entendemos hasta que nos explicamos.

10. Mantén un marco mental flexible y de crecimiento. Dependiendo de cómo aprecies el reto, así serán las acciones y el despliegue. La flexibilidad y la negociación son clave, no hay que aferrarse. El marco mental debe de ser uno de crecimiento, no de lamento. De poco sirve hacer una lista de las cosas que nos faltan.

Adelante. Se trata de hoy; con lo que tenemos y donde estamos. En pie de guerra,

optimistas y con información en mano.





# DESBALANCE



**Sofía Niño de Rivera**

## Sofía Niño de Rivera, a la banca

Nos cuentan que quien anda promoviendo las labores sociales de la Asociación de Bancos de México (ABM) es la comediente **Sofía Niño de Rivera**, resaltando los trabajos de la Fundación Quiera, el brazo social de la banca en el país, misma que por años se ha dedicado a apoyar a niños en situación de calle y en temas de educación, entre otros rubros. Nos dicen que el apoyo de la *standupera*, quien por cierto es hija del presidente de la ABM, **Luis Niño de Rivera**, le ha caído bien a un organismo que busca mantener las medidas a favor de sectores vulnerables, en un entorno de

debilidad económica y donde la gente será mucho más celosa con su dinero. Está por verse si Sofía tiene el empuje suficiente para convencer a los clientes de la banca a mantener sus donaciones a través de cajeros automáticos y otros programas de apoyo, necesarios en los días complicados de la pandemia de Covid-19.



**Miguel Elizalde**

## Preparando el desconfinamiento

Nos dicen que en el Senado ahora sí están unidos más que nunca, aunque sea de manera virtual. Nos cuentan que la Junta de Coordinación Política, que preside **Ricardo Monreal**, hoy sostendrá una reunión con empresarios del sector de inmuebles, encabezados por **Enrique Téllez**, presidente de la Asociación de Desarrolladores Inmobiliarios (ADI). Nos comentan que el senador también participará en la videoconferencia convocada por la Comisión de Hacienda con empresarios del ramo automotriz. Estarán virtualmente enlazados con **Oscar Albín Santos**, presidente de la Industria

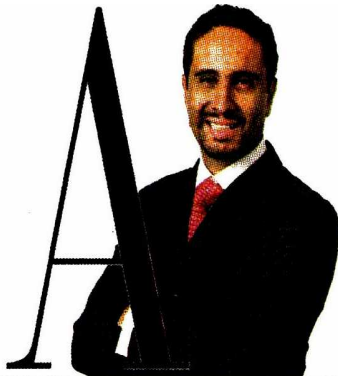
Nacional de Autopartes (INA), y **Miguel Elizalde**, de la Asociación Nacional de Productores de Autobuses, Camiones y Tractocamiones (ANPACT). La Asociación Mexicana de la Industria Automotriz (AMIA) y la Asociación Mexicana de Distribuidores de Automotores (AMDA) estarán representadas por **Fausto Cuevas** y **Guillermo Rosales**, respectivamente.


**Salma Jalife**
**Internet está de festejo**

Bien merecido tiene internet su festejo, pues nos recuerdan que esta tecnología ayuda a los mexicanos y a los habitantes del mundo a enfrentar la pandemia del coronavirus. Por esta razón, hoy la Secretaría de Comunicaciones y Transportes (SCT) lleva a cabo un foro virtual sobre las experiencias de telecomunicaciones del país en conmemoración del Día Mundial de las Telecomunicaciones y de la Sociedad de la Información, que se celebra el 17 de mayo, fecha reconocida por la Unión Internacional de Telecomunicaciones (UIT). En el foro participará el titular de la dependencia, **Javier Jiménez Espriú**, pero nos dicen que ojalá tenga buena conectividad, para que no le pase lo que a la subsecretaria de Comunicaciones y Desarrollo Tecnológico de la SCT, **Salma Jalife**. Y es que nos reportan que a la funcionaria le falló en diversas ocasiones la conexión durante un foro de telecomunicaciones celebrado ayer.


**Adolfo Cuevas**
**¿La tercera será la vencida?**

Y hablando de redes, el Instituto Federal de Telecomunicaciones (IFT), que encabeza **Adolfo Cuevas**, pospuso hace unos días, por tercera vez, la consulta pública sobre la regulación de internet, algo a lo que también se le conoce como neutralidad de la red. La nueva fecha límite para enviar comentarios es el 15 de junio. Antes de este ajuste, a mediados de abril se había anunciado que se movía el plazo al 18 de mayo, como parte de las medidas tomadas por el regulador ante la emergencia sanitaria a causa del Covid-19. Sin embargo, desde antes de que nos alcanzara el coronavirus el instituto ya había movido la fecha por primera vez, la cual originalmente estaba planteada para el 6 de marzo, con la finalidad de darle un mes más y que concluyera el 13 de abril. Nos comentan que esta consulta ha generado controversia entre los interesados, pues diversas organizaciones de la sociedad civil advierten que atenta contra la libertad de los usuarios en internet.

**L, Oeil**

**Abel Mejía Cosenza**  
Socio del Despacho Sánchez  
Devanny Eseverri S.C.

## Covid-19, bancarrota bajo Chapter 11 y las empresas internacionales

En días recientes hemos visto cómo compañías como Neiman Marcus, J. Crew, Gold's Gym y Pier 1 se han apegado al proceso de bancarrota del llamado Chapter 11 de la legislación de Estados Unidos. En términos generales, este capítulo prevé una forma de bancarrota que involucra la reorganización del negocio, deudas y activos de un deudor bajo una metodología y reglas que buscan permitir a dicho negocio sobrevivir y obtener un pago reglado y equitativo a sus acreedores. La eficacia de este proceso ha quedado probada en el pasado, pues ha logrado la "resurrección" de compañías insignia como General Motors y United Airlines.

Que hubiera un incremento en el número de compañías americanas que se apegaran a este proceso en épocas del covid-19 es muy entendible; lo que no es tan fácil de entender es por qué este proceso también es socorrido por compañías extranjeras que, en apariencia, deberían estar sujetas a procesos de insolvencia en otros países. Es así como en días pasados la colombiana Avianca solicitó la aplicación de este proceso y las protecciones que el mismo conlleva. Es muy posible que más compañías extranjeras busquen aplicar este Chapter 11 y es importante entender el porqué.

El Chapter 11 expresamente permite que puede acogerse al mismo una persona que resida en Estados Unidos, tenga su domicilio ahí o –lo que es más relevante para el caso en estudio– que tenga propiedad en ese país.

Las cortes en Estados Unidos han resuelto que el requisito de tener propiedad se cumple con tener un mínimo monto de propiedad localizada en ese país, siendo

que no bastaba tener tan solo algunos miles de dólares en un banco de los EU para cumplir dicha condición. Siendo que en los negocios transnacionales es casi un imperativo tener algún tipo de presencia física o financiera en Estados Unidos es fácil entender porque las compañías internacionales pueden sin ma-

yor problema pedir la aplicación del Chapter 11.

Aunque hay otros beneficios, pareciera que los cinco puntos que a continuación se listan son los que hacen más atractivo el proceso para compañías internacionales. Uno, hay una suspensión automática e inmediata ("automatic stay") respecto de cualquier litigio, ejecución de garantía o acción legal que busque ejecutar o cobrar créditos contra el deudor. Dos, se otorga la facultad al deudor de decidir con qué contratos continuar y cuáles

terminar; siendo que el único remedio para las contrapartes afectadas es ejercer acciones legales que sólo se considerarán como créditos quirografarios con una preferencia menor dentro del proceso. Tres, se permite al deudor dejar sin efecto ciertas transferencias hechas con terceras partes en periodos anteriores y así recuperar activos que serán después aplicados de manera equitativa en beneficio de todos los acreedores. Cuatro, el deudor puede en adelante vender de manera expedita varios tipos de activos libres de gravámenes, aunque los mismos hubieran estado sujetos a una garantía real válida. Cinco, generalmente se permite que la administración del negocio se mantenga en manos de la compañía, lo que es un punto clave porque da mucha certidumbre y tranquilidad a los administradores que en su momento tienen que tomar la decisión de pedir la protección del Chapter 11.

Existen varios otros elementos que hacen atractivo el Chapter 11 para compañías internacionales, mismos que escapan el alcance de este artículo y que en su momento habrá que analizar. Pero lo que es importante es que las compañías internacionales, incluyendo las mexicanas, entiendan que, bajo ciertas circunstancias, la aplicación de

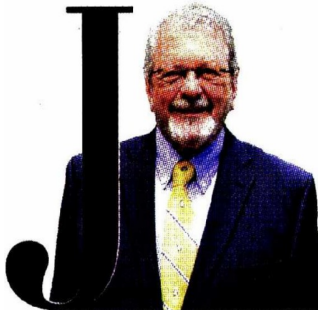


este proceso de bancarrota es una más de las alternativas que se encuentran a su alcance para enfrentar estos complicados tiempos. Hagamos diálogo, te invito a seguirme en Twitter @MrMejiaCosenza

Que hubiera un incremento en

el número de compañías que se apegaran a este proceso

en épocas del covid-19 es muy entendible.

**Aquelarre económico**

José Manuel Suárez-Mier  
aquejarre.economico@gmail.com

**Oda al proteccionismo trumpiano**

• ¿Y qué éxitos presume Robert Lighthizer?

El encargado de las negociaciones comerciales en el gobierno de **Donald Trump**, el abogado **Robert Lighthizer (RL)**, publicó el martes un artículo en el *New York Times* titulado *La era de exportar trabajos de EU ha terminado*, en el que celebra la desastrosa política comercial del régimen para el que trabaja.

En esta columna hemos dado puntual seguimiento a los avatares de la peligrosa política que se vende con el eslogan *Make America Great Again*, que incluye toda suerte de medidas proteccionistas que implicarán graves daños a la economía de EU y de sus principales socios comerciales, entre los que México ya es el #1.

Se busca acabar con la estrategia que duró desde el fin de la Segunda Guerra Mundial, de abrir mercados induciendo a los países a eliminar prácticas que dificultaban el libre flujo de mercancías, capital y servicios, y que hizo posible alcanzar el lapso de mayor generación de riqueza en la historia de la humanidad.

A esa apertura le achaca **RL** que se hubieran "perdido 5 millones de trabajos en manufacturas, devastado ciudades, contribuyendo a la ruptura de las familias, a la epidemia de los opioides y a la desesperación," sin reparar que el número de empleos ligados al comercio exterior de EU es de 39 millones<sup>1</sup> y seguía creciendo.

Los mendaces dichos del negociador comercial son sólo el prolegómeno a la oda que hace de los tratados de comercio manipulado por burócratas que él negoció, con la complicidad de entreguistas como **Jesús Cede-Todo**, encargado de Relaciones para Norteamérica ¡que trabaja desde su casa en China!

¿Y qué éxitos presume **RL**? Haber terminado los "pésimos acuerdos, destructores de

empleos, como el TLC," forzando el retorno a su país de empresas que habían invertido en planta y equipo en México y Canadá, lo que de ocurrir significaría la desinversión en sus socios comerciales y su consecuente empobrecimiento.

Según él, la pandemia que sufre el mundo, arrasando en primer lugar a su país por el inepto manejo del gobierno al que sirve, será un elemento que acelerará la marcha a la autosuficiencia, pues "ahora son rehenes de decisiones de gobiernos extranjeros" que no trabajan en sincronía con EU.

Los empresarios ahora le dicen no haber ponderado los peligros de instalarse fuera de su país sólo para abatir costos, elevar la productividad y ser más competitivos a escala global, con lo que **RL** celebra la muerte de las ventajas comparativas en su país y el resto del mundo, para revertir la apertura.

Para eso tiene ahora acuerdos con múltiples palancas restrictivas en temas laborales, de reglas de origen, "seguridad" agrícola y autosuficiencia en todo lo relacionado a salud pública, que extinguirán los flujos de comercio e inversión y exacerbarán demandas proteccionistas espurias.

Y el líder benemérito de la patria piensa hacer su primer periplo fuera del terruño para reunirse con **Trump** y juntos celebrar la entrada en vigor de nuevo acuerdo que implica la depauperación de México y as-

pira a restaurar la grandeza perdida de EU. ¡Increíble!

Según Lighthizer, la pandemia será un elemento que acelerará la marcha a la autosuficiencia, pues "ahora son rehenes de decisiones de gobiernos extranjeros" que no trabajan en sincronía con EU.



• Robert Lighthizer, representante comercial de la Casa Blanca.



Veranda

Carlos Velázquez

carlos.velazquez.mayoral@gmail.com

## Brand USA sigue en pos de los viajeros mexicanos

Mientras Visit Canada está reorientando su presupuesto a impulsar los viajes sólo dentro de su mercado interno, Estados Unidos planea mantener su presencia en el extranjero y tiene planes de fortalecerlo, según compartió **Lourdes Berho**.

La directora de la cuenta de Brand USA en México señaló que esa organización está multiplicando esfuerzos para permanecer cerca, tanto del *trade* como del consumidor en estos momentos.

Su canal GoUSATV ha multiplicado el número de descargas en México y en Canadá, principalmente.

Los responsables de la mercadotecnia turística en EU saben que lo primero que se reactivará es el mercado y los destinos domésticos, pero no pierden de vista que sus principales mercados internacionales son México y Canadá.

**Berho** señaló que en el caso de México han ampliado su inversión para apoyar aquellos destinos en Estados Unidos, que por la crisis del covid-19 ya no tienen fondos para promoverse internacionalmente.

"Nosotros llevamos cerca de 40 webinars al *trade*, se ha multiplicado el contenido, sobre todo hablando de rutas por carretera y tenemos un presupuesto muy importante para cooperativos con líneas aéreas, touroperadores y OTAs para activar lo antes posible la conectividad y las reservaciones".

El año fiscal de Brand USA termina en septiembre, recordó, pero dijo que ya está el plan de reactivación ampliado para el año fiscal 2021.

La especialista reconoció que hay presión de algunos destinos de Estados Unidos para abrir el 1º de junio, aunque todo sigue en evaluación.

También aceptó que hay mucho interés de los californianos por ir a Los Cabos y que

hoteles como The Cape negociaron para no cerrar operaciones, lo que no se pudo, aunque hubiera californianos que deseaban pasar la cuarentena en las residencias de ese complejo de lujo.

**Berho** dijo que están preparando un *outlet* de ventas y que las decisiones están tomando en cuenta las medidas de seguridad y la apertura de acuerdo con los gobiernos estatales y de diferentes ciudades

Todos los jueves mandamos una actualización sobre cómo vemos nuestros mercados y de acuerdo con eso se evalúan las acciones de correos electrónicos y de mercadotecnia, compartió.

**Lourdes Berho** señaló que en el caso de México han ampliado su inversión para apoyar aquellos destinos en Estados Unidos.



Brand USA



### DIVISADERO

Mala decisión. Si en este espacio celebramos la idea de **Roberto Ibarra** y **Carlos Drombo** de lanzar una feria turística digital, fue una decepción lo que pasó en las siguientes dos semanas.

Primero le cambiaron el nombre de Tianguis Virtual Turístico a TVT para no usar el nombre del Tianguis y ayer de plano cancelaron el evento, con el argumento de que apoyarían el Tianguis Digital de la Secretaría de Turismo.

Aunque había espacio para las dos reuniones entre compradores y vendedores, no quisieron distanciarse de las autoridades del sector.

**DNR**. Una de las propuestas de la Cámara Nacional de Aerotransporte (Canaero), que preside **Luis Noriega**, es que las aerolíneas dejen de cobrar el Derecho de No Residente (DNR).

Con 85% de los aviones parados hoy esa recaudación no sirve ni para construir un kilómetro del Tren Maya y en cambio sería un alivio para las empuñadas compañías de aviación.





## Cuenta corriente

**Alicia Salgado**  
alicia@asalgado.info

# Sana distancia en la relación público-privada

Escuchar al presidente **Andrés Manuel López Obrador** invita a no hacerlo más, so pena de aumentar la incertidumbre y luego escuchar las quejas privadas sobre el hecho de que éste ni los lee ni los oye ni los recibe, hace que la decepción aumente.

Hay dos grupos que han dejado de lamentarse por lo que consideran "ausencia institucional" en la atención de la depresión económica causada por la pandemia: el Banco de México, cuya Junta de Gobierno encabeza **Alejandro Díaz de León**, y la Secretaría de Hacienda, de **Arturo Herrera**.

Su brazo ejecutor es el sistema financiero y una buena combinación con la ABM, de **Luis Niño**; la AMIS, de **Sofía Belmar**; la AMIB, que lleva **Álvaro García Pimentel**, y la Amafore, que encabeza **Bernardo González**, va más allá de permuta de bonos y baja en las tasas de interés, porque le puedo asegurar que el pulso que tienen de la caída económica preocupa y ocupa. Y se ve en las acciones: ayer fueron seguros privados para médicos y enfermeras que atienden la primera línea en las instituciones de salud.

Un hecho que poco se destaca es el grado de coordinación, sin ruido político, que ambas instituciones han alcanzado, pues se mueven más allá del protagónico que ofrece la mañanera. El presidente observa, pero no practica el tiro al blanco con ellos.

El otro grupo está coordinado por el Consejo Mexicano de Negocios, que encabeza

**Antonio del Valle**; **Concamin**, que preside **Francisco Cervantes**, y **Concanaco**, que lidera **José Manuel López Campos**, pues ha establecido puentes directos de negociación lo mismo con gobernadores que con secretarios y subsecretarios o directores gubernamentales, en gestiones específicas.

El presidente del CCE, **Carlos Salazar**, insiste en todos los tonos que el micrófono público permite, en que el presidente **López Obrador** no le recibe, pero su insistencia, facilitó que transitaran acuerdos como la inclusión de los primeros tres sectores y algunas actividades de comercio a partir del primero de junio. Tal vez la sana distancia genere más acciones privadas y menos reclamos públicos. La nueva publicación de los acuerdos de la 4ª reunión del Consejo General de Salud, que encabezó el secretario de Salud, **Jorge Alcocer**, oficializó la fecha de reinicio, por lo que tienen dos semanas para activar a toda su cadena de proveedores (no sólo sus plantas), para marcar la pauta de los protocolos y atlas de control de la epidemia en el retorno paulatino a las actividades productivas en México.



## DE FONDOS A FONDO

**\*BMVMercados relevo.** Dejaron el consejo de la BMV **Claudio X. González** y **Alberto Navarro Rodríguez**, por lo que el pasado 24 de abril se integraron **Tania Ortiz Mena** y

**Marcos Martínez Gavica**. De entonces a la fecha, se especulaba que quien podría ocupar la posición de presidente del consejo de la BMV, en lugar de **Jaime Ruiz Sacristán**, un personaje querido, respetado, congruente, y equilibrado. El entorno no es fácil.

El lunes, el acuerdo surgió del consejo para que se convoque de nuevo a asamblea para proponer a **Martínez Gavica** como presidente, un personaje respetado, querido, equilibrado, congruente y también muy vinculado con todo el sistema financiero.

No han definido la fecha para la convocatoria y se debe publicar con 15 días previos a la fecha de celebración, de manera que espere que ocurra en la primera quincena de junio.

**\*Minería...** Ayer se instaló la Mesa Nacional de Seguridad en la Minería, en la que estuvieron presentes los secretarios de Economía, **Graciela Márquez**, y de Seguridad y Protección Ciudadana, **Alfonso Durazo**, así como los subsecretarios de Minería de la SE, **Francisco Quiroga**, y de Seguridad Pública, **Ricardo Mejía Berdeja**, con el fin de definir una estrategia conjunta que preserve la seguridad en el sector.

En las últimas semanas ha preocupado la acción de la delincuencia organizada en algunas zonas mineras, en especial la amenaza de un grupo delincuenciales de destruir instalaciones de la canadiense Torex Gold, en Cocula, Guerrero, además de situaciones similares en otras regiones del país.



## Marcos Martínez, elección unánime en BMV

• La muerte de Jaime Ruiz Sacristán dejó una gran consternación.

Ya le habíamos comentado que el candidato con mayor fuerza para suceder a **Jaime Ruiz Sacristán** como presidente de la Bolsa Mexicana de Valores era **Marcos Martínez Gavica**, quien justo este mes concluyó su gestión como presidente de Santander México.

No fue una elección fácil porque **Ruiz Sacristán**, quien como se recordará falleció a consecuencia de covid-19, dejó una gran consternación en el gremio porque era alguien muy respetado en el sector financiero y mantuvo una muy buena relación con las autoridades financieras, además de que hizo una excelente mancuerna con **José Oriol Bosch**, director general de la BMV.

En una coyuntura tan complicada por la gran volatilidad en los mercados, la contracción económica por la pandemia, la falta de estímulos fiscales en la 4T, la pésima relación entre el sector privado y **López Obrador** y la competencia de BIVA, se requería un presidente en la BMV que garantizara la unidad.

Cuando inició el acercamiento con **Martínez Gavica**, quien tiene una amplia experiencia como dirigente empresarial porque presidió también la Asociación de Bancos de México, una de sus condiciones fue precisamente ser un candidato de unidad porque se mencionaban a otros candidatos y, aunque es un gremio pequeño, siempre ha sido complicado nombrar al presidente de la BMV.

Finalmente se logró y la BMV anunció que convocará "próximamente" a una asamblea de accionistas que se realizará en junio para proponer el nombramiento de **Marcos**

**Martínez** como presidente del Consejo de la BMV.



### NO HOMOLOGARÁN APERTURA CON EU

Finalmente se impuso la visión de **Hugo López-Gatell**, el todo poderoso subsecretario de Salud, sobre la presión de los industriales para que la apertura de las actividades de la industria automotriz y aeronáutica fuera homologada con Estados Unidos y que era avalada por los secretarios de Relaciones Exteriores, **Marcelo Ebrad** y de Economía, **Graciela Márquez**.

Después de la gran confusión por el "error en el *Diario Oficial*", se publicó ayer la nueva versión en la que sí se considera como actividades esenciales a las industrias de fabricación de transporte, minería y construcción, pero el absurdo es que pese a

ser "esenciales" no podrán iniciar operaciones hasta el 1º de junio y no el próximo 18 de mayo.

El presidente de Concamin, **Francisco Cervantes** aseguró que será una medida desastrosa para la industria, generará muchas presiones en la cadena de producción con Estados Unidos, y más porque el T-MEC entrará en vigor el 1º de julio, y se profundizarán las pérdidas y el desempleo.



#### **FRACASARON LOS CHIQUICRÉDITOS**

Hoy concluye el plazo que fijó el IMSS para solicitar un microcrédito de 25 mil pesos y pese a las conferencias de prensa diarias, y la flexibilización de los requerimientos los chiquicréditos fueron un fracaso porque lo que se requieren son estímulos fiscales y reactivar a la banca de desarrollo.

El problema es que el plan de rescate de la economía de **López Obrador** se centra en estos créditos con la meta de otorgar dos millones de los cuales un millón eran para pymes formales que no hubieran despedido trabajadores, pero se recibieron menos de 160 mil solicitudes.

La BMV tendrá en junio una asamblea de accionistas para proponer el nombramiento de Marcos Martínez como presidente de la BMV.



● Marcos Martínez, la propuesta.



## Just do it

El *Padre del Análisis Superior* vivió ayer una experiencia tan interesante como tranquilizadora.

Con motivo de una entrevista al secretario de Hacienda (que pudo usted escuchar íntegra en **Imagen Multicast**, ver la parte medular en **Imagen Televisión** y leer hoy en **Excélsior**), vio en acción a **Arturo Herrera** y reconfirmó muchas de las virtudes que ha visto en él desde hace ya muchos años que se conocen.

No es un hombre a quien le gusten los reflectores y/o la fama, que tantas veces ensoberbece la razón de los políticos, le gustan los resultados. Cumplir con una encomienda que hoy supone ser un agente eficiente de la recuperación económica tras una caída mundial que, dice, no se había enfrentado en la historia del Fondo Monetario Internacional.

Quizá por eso hay quienes tienen la impresión de que ha estado ausente, desaparecido o que ha sido omiso a los restos que representa la pandemia y la consecuente caída de la economía. Se trata de una impresión profundamente equivocada.



### REMATE PRESENTE

El PAS puede certificar que el titular de las finanzas públicas ha estado mucho más que ocupado en remontar los efectos negativos en la pandemia que causarán, tan sólo en el segundo trimestre, una caída de entre 11 y 15 puntos del PIB.

En una primera etapa se concentró en medidas que, como bromea, son *aburridas* para la opinión pública como los ajustes regulatorios que han permitido millones de reestructuras de créditos bancarios. Siguen trabajando con la banca de desarrollo en que impulse los programas de garantías que potenciarán las reestructuras que darán espacio a los clientes del sistema financiero.

Ahora está enfocado en la etapa de la recuperación, lo que le llevará a ser un facilitador entre la federación y los gobiernos estatales, con otras dependencias y con la iniciativa privada.

En un lapso menor a 24 horas no sólo asistió a la conferencia del Presidente de la República, sino que también tuvo reuniones fundamentales con el pleno del Consejo Mexicano de Negocios, la Cámara de la Industria de la

Construcción, buena parte de los gobernadores del país, con **Carlos Salazar** y asistió, como es lo común, a la junta de gobierno de Banco de México.

Los temas fueron desde destrabar los problemas derivados de la entrega de recursos a las entidades federativas en tiempo y forma; la falta de definición de temas como el energético; lograr un mejor entendimiento tanto con los gobernadores como con los representantes de la iniciativa privada de las formas y los tiempos en los que se podrá dar la apertura de la economía considerando temas de seguridad y como sectores, como la industria automotriz, tienen que seguir el camino de Estados Unidos.



### REMATE NARRATIVO

Gran parte de la labor de **Herrera** pasa, necesariamente, por dar explicaciones sobre narrativas que se han venido construyendo durante semanas en la opinión pública y que mucho tienen que ver con la forma en que definió enfrentar la parte económica de la pandemia: Primero, mantener el orden en las finanzas públicas. Segundo, establecer programas de liquidez. Tercero, que oficialmente comenzó ayer, coordinar los trabajos de la recuperación y la economía.

Explicar, por ejemplo, cuál es el espacio a través del cual puede moverse la Secretaría de Hacienda en temas como la deuda. Explicaciones que comienzan con decir que no están negados a la contratación de deuda por algún principio ideológico, sino porque se tiene que entender que el 30% de la deuda del país está denominada en dólares y simplemente ha crecido en tres puntos del PIB por la diferencia cambiaria.

Con la evidencia del ritmo de trabajo, verificándolo con la opinión muchas veces sólo privada, tanto de gobernadores como de representantes de la iniciativa privada, el PAS está en posición de preguntarle: ¿prefiere un funcionario público que se le pase haciendo discursos o dando resultados?

Una de las mejores formas de medir el éxito de su trabajo será qué tan rápido se recupera la economía después de este duro golpe. El PAS estima que el PIB podría estar creciendo, si todo sigue como va, a finales del tercer trimestre.




**1 2 3 4**

## EL CONTADOR

**1.** La startup Sofía, que dirige **Arturo Sánchez Correa**, decidió ampliar la cobertura de su servicio de videoconsultas gratuitas a todo el país. La plataforma lleva operando seis semanas en la Ciudad de México y el Área Metropolitana, sin embargo el aumento de casos por covid-19 que se han presentado los últimos días fue determinante para llegar a todos los estados. De acuerdo con datos de la startup, hasta el momento han realizado casi 800 videoconsultas y detectado más de 10 posibles casos, los cuales han tenido el seguimiento indicado por los protocolos de la Secretaría de Salud. Esto gracias a que Sofía también puede coordinar la aplicación de la prueba a domicilio.

**2.** Las redes sociales se han convertido en el refugio de las personas durante el distanciamiento social y también en un buen negocio. Por eso, Houseparty, cuya cofundadora y CEO es **Sima Sistani**, decidió ampliar su apuesta en México y América Latina, ya que ahora contará con presencia regional para estar más conectados con sus fanáticos y comunidades. Houseparty permite a las personas comunicarse a través de videollamadas grupales gracias a que el usuario recibe una notificación cuando sus amigos se conectan. Además, les permite jugar entre todos, ya que tiene disponibles títulos como Trivia o Quick Draw. Ya está disponible para móviles y computadoras.

**3.** Será el 15 de junio cuando los restaurantes y las tiendas departamentales comiencen a operar en la Ciudad de México, la medida es positiva, principalmente para firmas como Liverpool, que encabe-

za **Graciano Guichard González**, y Palacio de Hierro, que dirige **Juan Carlos Escribano**, pues sus unidades cerraron desde el 31 de marzo y acumularán prácticamente dos meses y medio sin actividades más que de ventas por internet. Estas cadenas atraviesan por una racha sumamente compleja, el cierre de tiendas las obligó a devolver pedidos a sus proveedores (en algunos casos de hasta 50%) en tanto, el regreso a la nueva normalidad también será desafiante por desempleo.

**4.** El Fondo Nacional de Fomento al Turismo, de **Rogelio Jiménez Pons**, anunciará hoy al encargado de edificar el tercer tramo del Tren Maya, proceso en donde 16 grupos participaron y tuvieron que comprobar su experiencia y solidez tanto en materia de construcción e ingeniería. Así, dentro de las firmas finalistas apunte a ICA, Cicsa, CAABSA, AZVI, Grupo México, INDI, Acciona, Power China Internacional, Sacyr y China Railway Construction, entre otras. Este proceso fue revisado por lupa por la Función Pública, de **Irma Eréndira Sandoval**, y por organismos como la Oficina de las Naciones Unidas de Servicios para Proyectos, para garantizar su transparencia.

**5.** Los que preparan su regreso a las actividades son los integrantes del Consejo Coordinador Empresarial, que lidera **Carlos Salazar**, y lo hará con la décimosegunda edición del US-Mexico CEO Dialogue, un foro que reúne a empresarios y funcionarios de México y Estados Unidos. Uno de los principales objetivos del encuentro es reforzar el compromiso de colaborar ambos países para acelerar el crecimiento económico y la competitividad en América del Norte. También ofrece recomendaciones conjuntas para sus respectivos gobiernos sobre las prioridades de comercio e inversión. Se prevé que la reunión se haga en junio, una vez que se haya levantado la cuarentena.



## Renta básica para miles de desempleados

Es sorprendente ver cómo las propuestas por una renta básica universal, temporal viene desde el ala patronal hasta organismos con propuestas de equidad social. Desde el sindicato patronal, la Coparmex, hasta el Coneval, Centro de Estudios Espinosa Yglesias y Oxfam, todos consideran que ante la tragedia del desempleo histórico, donde en menos de dos meses (marzo-abril) se han perdido casi 685 mil empleos formales, es el momento que el gobierno pueda ofrecer una renta básica universal para quienes se queden sin puesto de trabajo.



### SERÍA TRANSITORIO, UNOS MESES

Sería transitorio. Se trata de ofrecer una renta o dos salarios mínimos, durante cinco o seis meses, con la intención de evitar que la gente caiga en pobreza y, desde luego, deje de comprar agravando la caída económica.

Esta renta básica universal ha sido probada por países europeos. El caso más sonado es Finlandia. El debate fue promovido en México por el libro *Ingreso básico*, de **Philippe Van Parijs** y **Yannick Vanderborght** (editado por Grano de Sal).

En esta ocasión se trata de una renta básica temporal para los miles de nuevos desempleados. **Está más que claro que los microcréditos de 25 mil pesos, otorgados por el gobierno federal sólo están siendo un salvavidas en medio del tsunami de desempleo y cierre de actividad económica.**

Empezamos a vivir es una crisis de empleo, que por su profundidad, puede convertirse en un desempleo crónico. Una renta básica universal, temporal, por cinco-seis meses,

podría ser parte de la solución. ¿El presidente **López Obrador** la estará considerando en su Plan B? Porque definitivamente el Plan A no está funcionando.



### BANXICO PIDE ACCIÓN MONETARIA Y... FISCAL

El Banco de México está poniendo de su parte el arsenal monetario, brindando liquidez por 750 mil millones de pesos, y desde luego bajando por cuarta ocasión la tasa de interés. Ahora la redujo en medio punto porcentual, de 6% a 5.50 por ciento. Sólo que Banxico pide, con razón, complementar la acción monetaria con una política fiscal.

En el ámbito fiscal, todavía no hemos visto una medida contracíclica poderosa. Lo que ha adelantado **Arturo Herrera**

secretario de Hacienda, es que habrán obras en 50 ciudades y las obras de infraestructura de la 4T (Tren Maya, aeropuerto Felipe Angeles, Dos Bocas). Sin embargo, al parecer el Banco de México, gobernado por **Alejandro Díaz de León**, y subgobernado por **Gerardo Esquivel**, **Jonathan Heath**, **Irene Espinosa** y **Guzmán Calafell**, quiere ver más acción fiscales, sin poner en riesgo los fundamentos macro.



#### **GOBERNADORES, SÍ REINICIA AUTOMOTRIZ EL 18 DE MAYO**

El sector automotriz, en algunos estados, sí reanudará actividades el 18 de mayo. Así lo dijo el gobernador de Aguascalientes, **Martín Orozco**, quien tiene a Nissan y Daimler o **Diego Sinhue**, gobernador de Guanajuato o **Francisco Domínguez**, de Querétaro. El lunes iniciarán labores en sus estados, en un porcentaje y con los protocolos sanitarios del gobierno federal. No quieren que las cadenas de valor con Estados Unidos se pierdan, menos ante la crisis económica existente.

Se trata de ofrecer una renta o dos salarios mínimos, durante cinco o seis meses, con la intención de evitar que la gente caiga en pobreza.



● Jonathan Heath, subgobernador del Banxico.



## 'Juguetes' amenazan a la CFE

**H**ace unos tres años fui a dar a un punto en la frontera entre España y Portugal, con un robusto ingeniero responsable de un complejo eléctrico con capacidad de surtir energía a una pequeña ciudad entera como Cuernavaca, Morelos, o como Salamanca, del otro lado del océano.

Mientras caminábamos sobre la ribera del río Duero, le pregunté si temía perder clientes. Que de pronto la gente decidiera independizarse y generar electricidad en su casa y por su cuenta con paneles solares que pudieran guardar energía en baterías caseras, para usarla durante la noche.

“¡Esos son juguetes!” me respondió confiado, mientras echaba un ojo a su celular que mostraba datos en tiempo real de su generadora de 800 megawatts de capacidad.

Yo no estoy tan seguro. Una posible prueba está en la aparente intención del gobierno mexicano de parar las nue-

vas tecnologías de energías renovables.

Al final de cuentas, si esos esos “juguetes” se multiplican, amenazarán seriamente el negocio de enormes empresas en el mundo, como el de la CFE, que comanda **Manuel Bartlett Díaz**.

La realidad es que sí se multiplican aceleradamente. Solo en México ya existen 818 megawatts de capacidad en paneles solares distribuidos en casas y comercios, de acuerdo con la Asolmex que comanda **Héctor Olea**. Eso es más que aquello que protege el ibérico personaje y no considera los grandes parques de paneles solares en México que aportan más de 4 mil megawatts al sistema.

Por eso hay cambios incluso en la misma cancha de las viejas operadoras de electricidad.

Dejen de lado por un momento, si quieren, las empresas nuevas o el próximo anuncio de la ubicación de la siguiente “Gigafactory” de Tesla, de **Elon Musk**, que ya distribuye baterías

caseras en México que cuestan unos 170 mil pesos.

El primero de mayo, la centenaria Southern California Edison anunció que firmó siete contratos por un total de 770 megawatts de recursos de almacenamiento de energía basados en baterías.

Es una de las compras de energía más grandes en su tipo de Estados Unidos y si quieren una referencia, consideren que podría almacenar la electricidad necesaria para abastecer el 10 por ciento de las necesidades de la Ciudad de México, aproximadamente.

La empresa californiana instala ese proyecto justamente para dar estabilidad al sistema eléctrico de ese estado fronterizo que con fuerza se mueve hacia las energías renovables.

Esa misma empresa presume este mensaje en su sitio web: “conectamos a un cliente solar cada 12 minutos”.

*Página 3 de 8*  
La Administración de Información Energética de Estados



Unidos (EIA, en inglés) publicó recientemente que las carbóelctricas son rápidamente desplazadas:

“El principal impulsor fue el aumento de la producción de las plantas a gas natural y las turbinas eólicas”, expuso la EIA.

“La generación de electricidad a partir de turbinas eólicas también estableció un nuevo récord, superando los 300 mil gigawatts hora, un 10 por ciento más que en 2018”, difundió la EIA.

Paralelamente y en contrasentido, la CFE en México se prepara para aumentar su producción por la vía de la quema

de combustóleo.

Pensarán ustedes que la modernidad ocurre principalmente en naciones como Estados Unidos.

En la Cumbre de Acción Climática de la ONU en Nueva York el año pasado, el primer ministro de India, Narendra Modi, prometió duplicar el objetivo renovable de su país a 450 mil megawatts para 2030, desde la capacidad instalada de 87 mil megawatts en la actualidad. La mayor parte vendrá de paneles solares.

Si bien lo ambiental cuenta, es también por dinero. Ya les sale más barato ir por esa tecnología.

*“En México existen 818 megawatts de capacidad en paneles solares distribuidos en casas y comercios, según Asolmex”*

*“En contrasentido, CFE se prepara para aumentar su producción con combustóleo”*



## De jefes



### Arca Continental ayuda a los tenderos contra el Covid-19

La embotelladora de Coca-Cola, Arca Continental, reconoció que si bien en general obtuvo buenos resultados en el primer trimestre de este año, pese a la contingencia de salud del Covid-19, es un hecho que se mantienen muy atentos al cierre de tiendas en los países donde opera, al asesorar a distancia a los tenderos para ayudarlos a mantener sus operaciones sin interrumpirlas.

Por ejemplo, **Arturo Gutiérrez Hernández**, director general de Arca Continental, reconoció que aunque en México el 90 por ciento de las tiendas tradicionales todavía siguen abiertas, en Perú hasta el 35 por ciento de los pequeños minoristas bajaron la cortina y hasta 45 por ciento lo hicieron en Ecuador, lo que tuvo un impacto en el volumen de venta en esos mercados, sobre todo en abril.

“En esos países, ahora estamos trabajando con el gobierno y con los clientes para ayudarlos y mostrarles que pueden abrir y que pueden servir a nuestros clientes. Nuestros productos para estos clientes pesan alrededor del 30 por ciento de sus negocios, por lo que son nuestros mejores socios, y nosotros también somos sus mejores socios. Entonces, estamos ayudándoles a reabrir”, dijo Gutiérrez.

Agregó que afortunadamente en México el comercio tradicional, que representa alrededor de 60 por ciento de su mezcla de negocios, prácticamente no ha cerrado y, por el contrario, en la mayor parte de abril tuvieron buenos resultados.

“Aceleramos el despliegue de herramientas en todas nuestras operaciones en México y Sudamérica, inscribiendo a más de 3 mil

200 clientes por mes y brindándoles capacitación remota y sesiones de *coaching* a través de plataformas digitales”, dijo el directivo de Arca Continental.

### ***Farmacias a domicilio***

Las farmacias no solo han registrado un crecimiento en las ventas que roza el 40 por ciento desde que inició la contingencia sanitaria, sino que también han tenido una mayor interacción con sus clientes vía remota.

Sólo durante el primer mes de resguardo, las llamadas a farmacias se dispararon en más de 70 por ciento en el país, de acuerdo con cifras registradas por Atento, que dirige **Elia Santillán**, una de las mayores firmas que gestionan el relacionamiento con clientes en México.

Esto representa que los negocios han tenido que atender en promedio 177 mil llamadas al mes, en contraste con las cerca de 100 mil que recibían previo a la emergencia, lo que ha derivado en un alza de 35 por ciento en los servicios a domicilio por parte de estos negocios, según la Asociación Nacional de Farmacias de México (Anafarmex), que preside Antonio Pascual.

Esto revela el desafío que han enfrentado estos negocios para mantener la experiencia positiva de los clientes en las más de 52 mil farmacias del país, sobre todo para ser más competitivos en una industria que prevé crecer 4 por ciento este año.

### ***Telesalud, opción ante Covid-19***

La necesidad de un diagnóstico certero sobre Covid-19 y la realización de la mayor cantidad de pruebas en México son urgentes antes de dar los primeros pasos para la reapertura.

Hoy en día hay 2.4 doctores por cada mil habitantes, cifra insuficiente para la atención de pacientes con la enfermedad.

Ante ello, Glitzi, plataforma de servicios de bienestar, salud y belleza, dirigida por **Ana Ramos**, inició consultas *online* con médicos para la detección de coronavirus.

Y, en alianza con el laboratorio Vianto, realiza pruebas de detección de Covid-19 a domicilio en la CDMX certificadas por el InDRE y cuidando todas las medidas necesarias, evitando la saturación de los servicios médicos. Buena opción en tiempos de pandemia.



## ¿Podrá AMLO regresar a la realidad?

COORDENADAS

### Enrique Quintana

Opine usted:

enrique.quintana@elfinanciero.com.mx

@E\_Q\_



¿Podrá el presidente de la República salir del mundo alterno que ha construido y regresar a la realidad en la que la mayoría vivimos?

Ayer, una persona me preguntaba si luego de observar el mal desempeño de la economía y el crecimiento de la pobreza, no lanzaría el gobierno un programa para reactivar verdaderamente a la economía y para mitigar el impacto negativo entre los sectores de menores ingresos.

Mi respuesta fue que no habría razón para hacerlo.

Los pronósticos de los expertos indican que el Producto Interno Bruto (PIB) de México caerá en este año en al menos 7 por ciento. Algunos piensan que podría estar la caída en algo así como en 9 por ciento o incluso más.

Se podría considerar entonces que, ante tal realidad, el gobierno emprendería próximamente acciones para evitar un desplome de esas proporciones.

Pero, si el presidente de la República, que es quien realmente toma las decisiones ha determinado que la medición del PIB ya es irrelevante, entonces esa métrica pierde sentido.

Podríamos caer en 15 por ciento, y no preocuparse. Si para López Obrador esa variable ya no significa nada, entonces no habría razón para emprender un programa específico de reactivación.

Se podría pensar entonces que lo que verdaderamente puede sensibilizar al presidente es el crecimiento de la pobreza. Instituciones como el Coneval y la Cepal han estimado que ésta podría aumentar de modo dramático.

Pero, ayer mismo, el presidente desestimó esas cifras y señaló que esos cálculos se habían basado en metodologías del pasado y que ahora las cosas serían diferentes.

El problema es que, aparentemente, el presidente ha perdido conexión con la realidad, por lo menos en lo que se refiere a las cifras económicas y sociales.



En este espacio le comenté en muy diversas ocasiones que **una de las cualidades de López Obrador era su pragmatismo.**

Podría tener inclinaciones ideológicas, pero, al final de cuentas, aparecía un filón pragmático que lo conducía a tomar decisiones conectadas con la realidad, y en eso consistía una parte importante de su éxito político.

Hoy, el problema, es que aparentemente **ese filón pragmático se perdió.**

Hoy, pareciera que sólo queda la perspectiva ideológica. Eso implica que si la realidad no corresponde con el mundo que la ideología construye en la mente del presidente, entonces **la realidad no existe.**

Uno de los factores que han contribuido a la percepción de que los demás están mal y él está en lo correcto es el hecho de que **el presidente no se ha desplomado en las mediciones de popularidad.**

Su lógica le diría que si “el pueblo” sigue respaldándolo, entonces no puede estar mal.

Otro factor relevante es **la marginación de colaboradores que tienen puntos de vista que discrepan de los de AMLO.**

El ocaso de la influencia de personajes como **Arturo Herrera** o **Alfonso Romo**, ilustra que en el entorno inmediato del presidente han quedado sobre todo los incondicionales, aquellos que no le pueden decir “no” al presidente y, en contraste, quienes visiblemente tienen opiniones propias y diferentes, han sido relegados.

Quizás la posibilidad de que el presidente López Obrador de nueva cuenta se conecte con la realidad radica en **las consecuencias políticas de sus acciones.**

Pero, no habrá ningún desafío político electoral que lo ponga a prueba hasta el 2021.

Así que, los largos meses que correrán desde ahora hasta las elecciones del próximo año van a ser duros, pues tendremos que lidiar con decisiones construidas en una realidad alterna.

Preparémonos.



Caja fuerte

Luis Miguel González  
lmgonzalez@eleconomista.com.mx

## El sector turismo lanza un SOS, ¿le importa este grito a la 4T?

**M**éxico es el único país importante del sector turismo que no tiene un plan de apoyo al sector frente a la crisis del Covid-19. ¿Por qué? Éste es uno de los misterios de la 4T. El turismo genera 8.7% del PIB y 4 millones de empleos, entre los directos y los indirectos. Consta de 454,000 pequeñas empresas y produce más divisas que el petróleo; casi tantas como las remesas. Es el mayor generador de oportunidades laborales para las mujeres en el sector privado y un factor que reduce la marginalidad en las comunidades donde trabaja.

El coronavirus encontró a una actividad en condición complicada, por muchas cosas, entre ellas la inseguridad, el sargazo y la desaparición del Consejo de Promoción Turística. Este bicho lo colocó en la mayor crisis de la historia. Un botón de muestra: el aeropuerto de Cancún registró el martes la llegada de sólo cinco vuelos internacionales y seis vuelos nacionales. Esto es menos de lo que operaba en una hora, en un día normal. Se han cancelado 8 millones de asientos de avión con destino a ese lugar, afirma el gobernador Carlos Joaquín. Quintana Roo es la segunda entidad que más empleos ha perdido, sólo después de la Ciudad de México. Son 97,855 empleos entre el 18 de marzo y el 5 de mayo, casi 25% del total.

Lo que está pasando en Cancún y Riviera Maya le permite a Braulio Arsuaga

pronosticar una caída de 46% del PIB turístico en el 2020 a escala nacional. Esta caída se explica por el Covid-19 y se agrava por la ausencia de políticas públicas de mitigación del daño o de impulso a la recuperación. "Hemos presentado muchas propuestas al gobierno federal, pero no hemos encontrado respuestas. No hemos encontrado empatía", enfatiza Arsuaga. Él es CEO de Grupo Presidente y, además, encabeza al Consejo Nacional de Empresas Turísticas.

En riesgo están grandes empresas, como las aerolíneas, pero también decenas de miles de empresas micro, pequeñas o medianas. Hay 30,000 restaurantes que ya han cerrado, dice Teresa Solís, experta

chequera para salvar a sus aerolíneas: Estados Unidos, Singapur e India, entre otros.

En México, el secretario de Turismo está en contacto permanente con los empresarios del sector. Tiene una excelente actitud, pero no tiene casi influencia en un presidente que no quiere saber nada de apoyos a empresas. "Un desafío para el sector es romper el prejuicio de que el turismo es una actividad de lujo, porque es una actividad esencial y estratégica para México", dice Teresa Solís.

¿Qué pasará? El turismo en México es un sector muy fuerte y sobrevivirá, a la larga regresará fortalecido porque tiene muchas ventajas competitivas, dice Gerardo Corona, director de GC, empresa consultora. ¿Cuáles son las ventajas competitivas de México? Situación geográfica, oferta

cultural y arqueológica; ecosistema de empresarios, capital humano y cultura muy sofisticada de servicio. Son muchas cosas a favor, pero ahora viven tiempos difíciles y batallan con la indiferencia del gobierno. "Estaremos de regreso, pero debemos atravesar dos años muy complicados", anticipa Luis Barrios. ¿Cuántas empresas llegarán al 2022?, ¿cuántos empleos?

Nota: Agradezco a Teresa Solís, Gerardo Corona, Braulio Arsuaga y Luis Barrios por el webinar organizado por **El Economista**, en colaboración con Alchemia.

en turismo de Deloitte Latam. El principal problema es de liquidez, afirma Luis Barrios, fundador de City Express y presidente de la Asociación Nacional de Cadenas de Hoteles. "Esto le pega a gigantes como son las aerolíneas, pero también a los pequeños, por ejemplo, los restaurantes y los proveedores".

Los países de referencia en el turismo a escala global están poniendo en marcha planes de apoyo para las empresas. Casi todos han creado mecanismos enfocados en subsidiar el pago de los salarios y de esa manera reducir la pérdida de empleos. Se volvió práctica común la implantación de pausas fiscales para dar un respiro a empresas que tienen que optar entre pagar impuestos o los salarios. El gobierno de Australia está garantizando ingresos a las aerolíneas para que sigan volando y varios países, de plano, están abriendo la



## Signum Research

Alberto Carrillo y Ana María Tellería,  
analistas de signum research



# Covid-19: Un modelo de predicción de la pandemia en México

Las características particulares de la población mexicana como lo es una menor movilidad internacional, ha generado un curso menos exponencial de la pandemia respecto a otros países

La pandemia del Covid-19 llegó tarde a México respecto a otras regiones del mundo como Norteamérica y Europa. Los primeros 100 casos registrados en México se dieron el 18 de marzo, dos días después de decretarse la fase 2 de la pandemia y la Jornada Nacional de Sana Distancia que implica restricciones parciales a la movilidad.

No obstante, las características particulares de la población mexicana como lo es una menor movilidad internacional, ha generado un curso menos exponencial de la pandemia respecto a otros países.

Este análisis describe un modelo de predicción de la pandemia para saber el número de casos acumulados estimado al final de la pandemia, el momento de la mayor fuerza de contagio y un volumen aproximado de las personas hospitalizadas simultáneamente.

Para ello, se construyó un modelo cuantitativo compartimental, que se compone de

modelar el comportamiento de la población susceptible, la población infectada y la población recuperada frente a una epidemia.

Se desarrollaron seis escenarios con diferente grado de severidad de la pandemia; las medidas de prevención de contagio por parte de la población son fundamentales para determinar el número de casos, el retraso y disminución de la curva de contagio.

Las medidas de distanciamiento fueron modeladas con base en la información del Oxford Covid-19 Government Response Tracker, que incluye las medidas económicas, de salud y de aislamiento tomadas por los gobiernos de 131 países, desde el 1 de enero del 2020 a la fecha. Las variables que consideramos fueron:

- El cierre de escuelas
- El cierre temporal de lugares de trabajo
- La cancelación de eventos públicos,
- La cancelación del transporte público y,
- Restricciones a la movilidad

En el caso de México, el cierre de escuelas y el cierre temporal de lugares de trabajo no esenciales tuvieron un mayor impacto respecto a otros países.

Acorde a los seis escenarios desarrollados para México, los casos acumulados por Covid-19 serían en un rango de alrededor de 549 a 735,000 casos hacia el final de la pandemia (fecha de últimos casos confirmados), estimado para el próximo 28 de agosto para el escenario más agresivo y el 11 de octubre para el escenario más conservador.

Podemos decir que la tasa de crecimiento de los casos totales es similar a los escenarios menos graves, lo que confirma un retraso en el máximo de casos respecto de lo sucedido en otros países desde el inicio de la pandemia.

Sin embargo, en todos los casos y como ha sucedido en otros países, la saturación hospitalaria es una realidad en las regiones urbanas y particularmente para México.

De acuerdo con el Inegi e información de instituciones privadas, existen 40,000 casas hospitalarias en México incluyendo hospitales públicos y privados.

A su vez, existen alrededor de 6,000 camas para cuidados de terapia intensiva.

Con ello, de acuerdo con las probabilidades de hospitalización de los casos activos que va del 15 al 20% y de casos críticos que se ubica en alrededor del 5% de los casos totales, la capacidad hospitalaria del país estaría rebasada para la primera semana de junio considerando el escenario más agresivo.

El máximo de casos activos simultáneamente, momento que se conoce como el de mayor fuerza de contagio de la pandemia, se ubica entre el 21 de junio y el 13 de julio de este año, de acuerdo con los escenarios presentados.

En el caso más optimista, existiría una ocupación del 67% de las camas de terapia intensiva hacia el 13 de julio, no obstante, el panorama es menos alentador dada la distribución geográfica de los casos confirmados.

Con datos al 12 de mayo, los casos confirmados de Covid-19 con base en la información de las secretarías de salud de las 32 entidades federativas, el 42.8% se concentra en la Ciudad y el Estado de México con un total de 39,830 casos.

La tasa de mortalidad que se ubica en alrededor de 10% estaría creciendo irremediablemente por la saturación hospitalaria en México y las deficiencias en el sector salud.

Consideramos que se requiere profundizar más acerca de las políticas públicas necesarias para enfrentar la pandemia, así como el impacto humano y económico de la

# 6,000

**CAMAS PARA** cuidados de terapia intensiva hay hoy en los hospitales.

# 42.8%

**DE LOS** casos de Covid-19 se encuentran en la CDMX y el Estado de México.



**Se requiere** profundizar más acerca de las políticas públicas necesarias para enfrentar la pandemia. FOTO: AFP





- Mala señal
- Les pegó el Covid-19
- Reconocimiento

**A Radio Centro**, de Francisco Aguirre, se le distorsiona la señal. Nos cuentan que el dueño de la cadena de estaciones como Joya 93.7, la Z y la Octava, le está jugando mal no solo a los tomadores de sus bonos, sino también a los accionistas.

Resulta que vendió a otra cadena 97.7 del FM y apagó cuatro estaciones de Amplitud Modulada (AM) y además perdió la que rentaba a Grupo 7. Sin embargo no avisó a los accionistas, ni a la Bolsa Mexicana de Valores.

Y como si eso no fuera suficiente, hace dos días tenía que pagar el principal de un bono emitido por 330 millones de pesos. Solicitó a los tenedores de los bonos ampliar el plazo para el pago de la deuda. Los inversionistas le tenían que resolver este jueves la reestructura de los bonos o no.

Hoy Standard & Poor's le bajó la calificación por incumplir con el pago. Los bonos de Radio Centro tenían la calificación "mxCCC-" y los ubicó en D, que significa para muchos bono basura y en nivel de incumplimiento.

La historia tiene mucho que contarse en los próximos días a ver si le dan los inversionistas a don Francisco Aguirre el beneficio de la duda y le otorgan 30 días adicionales para la renegociación de los términos de la deuda.

**BNP Paribas Securities Services**, la división de custodia y valores del banco francés BNP Paribas, anunció que ha comenzado a operar formalmente en México, siendo el séptimo país de América donde se aloja.

La institución financiera, que reportó la nada despreciable cantidad de 11,800 millones de dólares

bajo custodia al 31 de diciembre de 2019, detalló que opera desde marzo pasado en el país, a través de su subsidiaria BNP Paribas Asset Management México, la cual brinda servicios diarios de contabilidad y valuación, así como precios fiscales y regulatorios.

BNP Paribas ha estado presente en México por más de 50 años y hoy emplea a más de 700 colaboradores en el país, ofreciendo servicios de Banca, Asesoría, Seguros, Gestión de Activos y Finanzas Personales a clientes locales e internacionales.

En diciembre de 2019, la institución obtuvo la aprobación de la Comisión Nacional Bancaria y de Valores para incorporarse como banco.

**De acuerdo** con los estrategias de Banorte, la temporada de reportes trimestrales en el mercado estadounidense está en su etapa final. El balance no ha sido tan positivo para el concentrado del 90% de las emisoras que integran al S&P500. Estas acumulan una caída de 7.5% en utilidad neta, aunque es un porcentaje mejor que el estimado inicial de -16.5 por ciento.

No obstante, los analistas continúan revisando las expectativas a la baja, ahora el consenso estima una caída de 20.9% contra un -16.7% previo en 2020 y una recuperación de 25.7% en 2021.

Los estrategias de Banorte enfatizan que en los siguientes días habrá una mayor atención en los datos en Estados Unidos.

**La digitalización** será pieza clave en el desarrollo futuro de las empresas para alcanzar la productividad, a través de las nuevas tecnologías, advirtió

GFT, firma de transformación digital para los sectores bancario, asegurador e industrial.

Ha llegado el momento de comenzar a repensar los procesos porque cuando los trabajadores recuperen la normalidad, no será igual ya que han descubierto nuevas formas de hacer las cosas. De ahí la necesidad de que las empresas le faciliten herramientas corporativas que permitan la comunicación remota (Microsoft Teams, Slack, Skype, Zoom, Webex, Google, etc.) y faciliten ajustar horarios, rutinas y turnos sin desplazar al personal y cumplir con los objetivos.

**7.5%**

**ES LA CAÍDA**

promedio acumulada de las empresas del S&P500 en el primer trimestre del año.

**25.7%**

**DE LAS**

empresas en bolsa de EU, tendrían utilidades en el 2021.



## Ricos y poderosos

Marco A. Mares  
marcomaresg@gmail.com

# Viene lo peor: Banxico

**E**l impacto negativo en la economía está por venir. La advertencia es del Banco de México.

Prevé que el impacto negativo será tan fuerte, que prefiere no dimensionarlo.

Simple y sencillamente anticipa que la pandemia del coronavirus traerá una "afectación sin precedentes" para la actividad económica nacional.

El banco central, conservador y cuidadoso como siempre, sin escándalos, simple y sencillamente enciende los focos rojos.

Con frases cortas pero contundentes telegrafía lo que viene: "El balance de riesgos para el crecimiento está significativamente sesgado a la baja".

Sin rodeos ni ambigüedades señala que se desconoce la magnitud y duración de las afectaciones ocasionadas por la pandemia.

Anticipa que los efectos negativos se profundizarán en el segundo trimestre y provocarán contracciones importantes en el empleo.

La junta de gobierno de Banco de México hace tales referencias en el comunicado en el que informa su decisión de recortar su tasa de referencia.

Van cinco recortes en el año a la tasa referencial por 175 puntos base. En las últimas tres ocasiones el recorte ha sido de 5 puntos base en cada ocasión.

El nuevo recorte es por 50 puntos base y la coloca en 5.50%, nivel no observado desde diciembre del año 2016, cuando elevó su tasa de 5.25 a 5.75 por ciento.

El banco central simple y sencillamente argumenta porqué toma la decisión de un nuevo recorte de 50 puntos:

"Ante las afectaciones previstas de esta crisis y considerando el espacio que estas otorgan a la política monetaria, la Junta de Gobierno del Banco de México decidió continuar con la baja en el objetivo de su tasa de política monetaria, que por lo pronto ya se ubica en 5.50%".

Hay que recordar que apenas hace unos días, los analistas consultados por Banxico proyectaron que la contracción de la economía, para el trimestre abril-junio, puede ser de hasta 14% anual, precisamente por los efectos de las medidas de distanciamiento social y el paro de actividades no esenciales determinados para reducir la velocidad de propagación del patógeno.

Para el conjunto de economistas que consulta el banco central, la economía mexicana se hundirá en el segundo trimestre del año en curso. La Encuesta sobre las Expectativas de los Especialistas en Economía del Sector Privado correspondiente a abril, reveló que los analistas estiman un desplome de hasta 33% en el Producto Interno Bruto (PIB) para el segundo cuarto, y una caída mínima de 5.3 por ciento.

Además, pronostican que la recesión se prolongará hasta el primer trimestre del próximo año 2021.

## Radio centro, hasta el cuello

Grupo Radio Centro, encabezado por **Francisco "Pancho" Aguirre**, está con el agua hasta el cuello.

Luego de que incumplió con un pago por 330 millones de pesos está ofreciendo a los tenedores de su deuda un plan de reestructura.

Propone extender el plazo de vencimiento de sus deudas en certificados bursátiles, hasta noviembre del 2029. El monto total es por 1,650.7 millones.

La radiodifusora asegura que sus dificultades derivan de la crisis sanitaria del Covid-19, aunque es público y conocido que ya arrastraba sus problemas desde antes.

Hay que recordar que el pasado 24 de abril la agencia calificadora HR Ratings revisó a la baja las calificaciones de Grupo Radio Centro con observación 'negativa'.

Por otra parte, fuentes confiables del sector radiofónico aseguran que Radio Centro le vendió la estación 97.7 a **Joaquín Vargas** y no avisó a los accionistas ni a la bolsa.

Hoy Radio Centro ya no es el mismo negocio en el que invirtieron originalmente porque además ya apagó cuatro estaciones de AM y vendió una de FM, y perdió la que rentaba de Grupo 7.

Radio Centro está serios problemas.

## Atisbos

LIDERAZGO.- **Marcos Martínez Gavica** será propuesto para ocupar la presidencia del consejo de administración de la Bolsa Mexicana de Valores.

De concretarse la propuesta, sin duda, el mercado bursátil tendrá un nuevo impulso con el liderazgo de quien fuera presidente del Grupo Financiero Santander y presidente de la Asociación de Bancos de México.



## Columna invitada

Xavier Ginebra Serrabou\*  
xgs9@hotmail.com

## Cantinflas en el Gobierno: es eso la 4T

Me propuse por mi profesión de investigador y una inicial simpatía por López Obrador estudiar el personaje, sus propuestas y su 4ª Transformación. Para ello leí muchos de sus 17 libros, las biografías tanto a favor como en contra de AMLO, seguí sus principales decisiones desde hace dos años, pero con el problema de que el coronavirus se convirtió en el tema principal de lo que espero aparezca como un próximo libro en coautoría con el Dr. **Adrián Ruiz de Chávez**, director del Centro de Liderazgo de la Universidad Anáhuac, doctor en filosofía, ingeniero y MBA.

La mejor manera de encontrar "el estilo personal de gobernar" son sus propias mañaneras, que recuerdan a *Cantinflas*, aunque sin la gracia de ese actor, pero con la indefinición que lo caracterizaba. El discurso común es destruir al neoliberalismo, cuando su política macroeconómica es más neoliberal que Hayek y Von Mises, pero único aspecto en el que tiene razón en lo que tiene razón: el neoliberalismo ha hecho mucho daño a México durante cuatro décadas, convirtiéndose en una fábrica de 60 millones de pobres y unos pocos multimillonarios que aparecen cada año en mayor cantidad en la revista Forbes. El neoliberalismo fomentó la una cultura del consumismo y del individualismo. Sin embargo, AMLO no llegó a ofrecer terceras vías alternativas, que hay muchas.

Pero fuera de ese disco rayado, y de una persecución de la corrupción que hizo agua con el regalo de 160 millones de pesos al hijo de Bartlett, su gobierno ha sido la mejor muestra del surrealismo moderno: "Yo tengo otros datos"; se da de izquierda pero fomenta las energías contaminantes; presume ser un liberal como los del siglo XIX, pero fustiga a los periodistas que no opinan como él. Da brincos de júbilo a favor de la soberanía nacional, pero se comporta como un esclavo de Trump para hacerle el trabajo sucio de detener a los centroamericanos en la frontera con Cen-

troamérica. Promete fomentar una "democracia participativa", pero centraliza el poder volviendo a los tiempos de la Presidencia Imperial: destruye la autonomía de los organismos autónomos, cancela la reforma educativa con un memorándum (con lo que surgió una nueva fuente del Derecho en México); ataca a la "mafia del poder", pero no toca a ningún multimillonario del capitalismo de cuates, al igual que en su combate a la corrupción. Un gobernante de izquierda debe hacer dos reformas capitales al inicio de su gobierno: una política fiscal redistributiva –cuando se comprometió a no imponer nuevos impuestos- y una reforma financiera (sátrapas a los que no ha tocado con un dedo). De izquierda tiene lo de *Cantinflas*: sí, pero no, lo más seguro es quien sabe. Cualquier denunciante de las aberraciones de su gobierno, son conservadores, sean mujeres enojadas por los maltratos de los feminicidios, los periodistas de Proceso, las personas que se opusieron a la construcción de la hidroeléctrica de Morelos, los investigadores mal pagados de universidades públicas; las mujeres favorecidas por el proyecto de estancias infantiles; los beneficiarios del Seguro Popular; los beneficiarios del IMSS pero sin medicinas. ¿Qué sería para *Cantinflas* un conservador? Lo mismo que para López Obrador. ¿México tiene más de 10,000 años? *Cantinflas* también estaría de acuerdo. ¿Combate al huachicol pero sin meter a nadie a la cárcel por el delito de huachicoleo? *Cantinflas* gobernando haría lo mismo. ¿Perseguir la corrupción? Sí, pero algunos son más corruptos que otros. La 4T es una versión de *Cantinflas* sin la gracia de este actor, con una película de mala actuación de dos horas diarias, las mañaneras, en la que todos esperamos que acabe la función. Cinematográficamente, el gobierno de AMLO sería la peor película de ese ilustre actor mexicano.

\*Máster y Doctor en Derecho Económico, Profesor Investigador de la Facultad de Negocios de la Universidad De La Salle Bajío.



## Nombres, nombres y... nombres

Alberto Aguilar  
@aguilar\_dd

# Rubro farmacéutico amenazado y compras de Salud sin registro sanitario

Más allá de la pandemia, el actual entorno para el rubro farmacéutico tampoco es sencillo. La producción de muchos medicamentos se ha complicado por la afectación de las cadenas de suministro.

Además el gobierno de **Andrés Manuel López Obrador** ha modificado las reglas para el abasto al sector salud. Incluso hay una propuesta en el legislativo para modificar la Ley de Adquisiciones y comprar por asignación directa, lo que será una vuelta al pasado.

Obvio hay preocupación en Canifarma de **Guillermo Funes**, AMIIF de **Ana Longoria** y Anafam que preside **Cecilia Bravo**. Recién esta última se reunió con la Junta de Coordinación Política de los diputados que preside **Mario Delgado** y el tema de las contrataciones públicas no faltó.

Lo cierto es que en el día a día el gobierno mantiene su visión de romper con intereses y para ello importa muchos medicamentos. El problema es que no hay registros sanitarios.

Es del dominio público la importación del famoso Metotrexato para terapias como leucemias o tumores linfáticos. La trajo desde Francia sin registro Laboratorios Mylan de **Jan Hossfeld**.

Lo mismo se dio con Vincristina para la leucemia aguda y que trajo desde EU Pfizer de **María Constanza Losada**, igual sin registro.

Más recientemente la dirección de Recursos Materiales de Salud que lleva **Omar Valdés** vía la Unidad de Administración a cargo de **Pedro Flores** convocó a una compra consolidada de medicinas oncológicas. Pese a exigir el registro de Cofepris ya hubo adjudicaciones sin el mismo. En el caso del Bevacizumab ya se asignó a Amgen de **Martín Cao Moisés**. Este ayuda para el carcinoma metastásico de colon o para cáncer de mama.

En todos los casos hay laboratorios aquí que sí cuentan con el registro, pero evidentemente hay otros criterios, pese a la competencia ilegal que se genera entre innovadores y ya no sólo con genéricos o biocomparables.

Esta es, claro está, otra arista de la falta de Estado de derecho.

## Hoy, e IP abarrota Senado por Ley de NOM

Hoy vence el Parlamento Abierto en el Senado para recibir propuestas de la IP en torno a la nueva Ley de Infraestructura de la Calidad que envió Economía de **Graciela Márquez**. El asunto se ventila en la comisión de Hacienda a cargo de **Alejandro Armenta**. Casi todas las cámaras y asociaciones ya entregaron comentarios. Hoy se esperan los últimos. Participan desde el CCE de **Carlos Salazar** hasta Concamin de **Francisco Cervantes** y CNA de **Bosco de la Vega**. Desde Economía hay una fuerte presión para sacar el relevo de la Ley de Metrología y el sector privado empujará con todo para tratar de modificar lo riesgoso. No descarte amparos en un recorrido en donde faltan también los diputados.

## Barra exhortó a Segob y champagne a medias

Ayer la Barra Mexicana, Colegio de Abogados que preside **Héctor Herrera** exhortó a Segob de **Olga Sánchez Cordero** a cuidar la confiabilidad del DOF, luego del yerro del miércoles cuando desapareció la página 29 en donde se incluían como esenciales a construcción, minería y producción automotriz. Ayer quedó claro el por qué del inédito cambio. Sucede que esos tres giros ya no podrán arrancar el lunes, sino hasta el 1 de junio. Antes deberán implementar lineamientos de seguridad sanitarias que dictará pronto Salud de **Jorge Alcocer**. Como imaginará, desconsuelo en CMIC de **Eduardo Ramírez Leal**, Camimex de **Fernando Alanís**, AMIA de **Fausto Cuevas** e INA de **Oscar Albín**. Champagne a medias.

## Banxico otra baja a 5.50% y efecto limitado

Y Banxico de **Alejandro Díaz de León** volvió a bajar en 50 puntos base las tasas que ya están en 5.50 por ciento. No había más, máxime la contracción que habrá en el segundo trimestre y el brutal golpe a empleo y salarios. El problema es que las acciones monetarias serán inefectivas por la falta de lo fiscal, de una extraviada SHCP que lleva **Arturo Herrera**.





Verde en serio

Gabriel Quadri

www.gabrielquadri.blogspot.com

## Termoeléctrica de Tula, el Chernóbil mexicano

La Central Termoeléctrica de Tula "Francisco Pérez Ríos" (CT Tula) representa tal vez el foco individual más significativo en México de impactos en la calidad del aire y en la salud pública, por su escala y ubicación, y operación con el combustible más sucio y contaminante que existe – combustóleo. La CT Tula es una enorme planta termoeléctrica con cinco unidades de generación y una capacidad total de más de 1,500 MW. Utiliza combustóleo al 80%, que es un residuo de la refinación de petróleo, con más de 4% de azufre, por lo que viola la normatividad oficial mexicana de manera flagrante (NOM 016 CRE). Lo anterior, aunque podría operar totalmente con gas natural gracias a su diseño dual. El gobierno, a través de la Comisión Federal de Electricidad (CFE) y de la CT Tula da salida al combustóleo generado por refinerías de Pemex obsoletas, ineficientes y sin reconfiguración. Esto va a extenderse con las recientes disposiciones gubernamentales para elevar los volúmenes de refinación, y para bloquear a las energías renovables y promover el uso de combustóleo en centrales termoeléctricas anacrónicas de CFE. El costo que pagaremos por tal delirio será altísimo, no sólo en pérdidas astronómicas en Pemex, sino con mayores tarifas eléctricas y/o impuestos, y por supuesto, con nuestra salud y nuestra propia vida.

La CT Tula es una fuente fija descomunal de contaminación; la más grande – por mucho – de toda la megalópolis del centro del país (que incluye a la Zona Metropolitana del Valle de México – ZMVM –, a Tula y a otras cuencas atmosféricas adyacentes). Emite el 56% de las partículas más pequeñas inhalables menores a 2.5 micras (PM2.5), el 75% de los Óxidos de Azufre, y el 43% de los Óxidos de Nitrógeno en la ZMVM y Tula.

Ejercicios de modelación revelan que las emisiones contaminantes de la CT Tula son capaces de incrementar las concentraciones de PM2.5 en distintas zonas de la megaló-

polis del centro del país entre 5 y 50 microgramos por metro cúbico. Para apreciar la dimensión de este impacto, considérese que la norma oficial mexicana de calidad del aire al respecto (NOM 025 SSA1) fija como norma promedio anual máxima permisible 12 microgramos por metro cúbico. De hecho, estudios recientes en México estiman que la CT Tula es responsable de más de 14,000 muertes prematuras al año en Tula y en la ZMVM. Como referencia, obsérvese que la estimación más alta de muertes causadas por el accidente nuclear de Chernóbil fue de 60,000. La CT Tula supera esta cifra cada 4.2 años. Sin embargo, el gobierno mexicano no sólo permanece impertérrito ante la tragedia, sino que va a ampliar la quema de combustóleo en México y probablemente en la CT Tula, al tiempo que inhibe el desarrollo de energías limpias y renovables. Así lo ha hecho con el Acuerdo del Cenace para limitar la entrada en operación de nuevas centrales eólicas y solares, y el nuevo Acuerdo de Confiabilidad, Seguridad, Continuidad y Calidad en el Sistema Eléctrico Nacional de la Sener, que da facultades discrecionales al Cenace para despachar centrales eléctricas sin respetar el orden económico, favorecer a las plantas de combustóleo, y negar a placer el acceso a las redes de transmisión a cualquier generador, mientras que la Sener se abroga la facultad exclusiva de interpretar su propio acuerdo. Todo esto, además de interferir con el proceso de construcción y terminación de gasoductos que podrían llevar a la CT Tula gas natural, un combustible limpio de transición. Se calcula que, con gas natural, las emisiones contaminantes de la CT Tula podrían reducirse en más de 99% en lo que respecta a PM2.5 y Óxidos de Azufre. Ante la irrelevancia de la Semarnat y la Secretaría de Salud, y la obcecación del gobierno federal, los gobiernos de la CDMX, Hidalgo y Estado de México deben imponerse para terminar con esta tragedia y hacer valer el derecho a la salud de sus ciudadanos.



## Los retos económicos de un retorno a la actividad

El gobierno federal ha indicado en términos generales, una ruta preliminar de retorno gradual a las actividades sociales y económicas o, como se ha dado en llamar (equivocadamente), retorno a una nueva normalidad (porque si es nueva, no es retorno), por lo que resulta conveniente entender cuál es la dimensión inicial de los retos que enfrentaremos económicamente.

Entre la segunda mitad de marzo y abril, se han perdido 750,000 empleos formales, siendo probable que para mayo se termine con 1 millón de empleos formales perdidos (en la crisis del 2008 se perdieron 500,000). En México, aproximadamente 60% de la masa salarial proviene de empleos informales; por lo que un impacto similar en ese sector de la economía podría representar una pérdida superior al millón de empleos adicionales.

Con un impacto de más de 2 millones de empleos perdidos (entre los formal y lo informal), es previsible una contracción grave en el consumo interno y en la capacidad de las familias para satisfacer sus necesidades básicas. Y, como casi siempre ocurren momentos de contracción económica, los más golpeado serán precisamente los que menos tienen.

La recuperación económica tampoco será rápida. El promedio de las estimaciones prevé un decrecimiento del Producto Interno Bruto de 7% en el 2020. Si consideramos que se diese una reducción del producto de 8%, ello implicaría que para recuperar el mismo nivel en términos reales que tenía la economía al cierre del 2019, entre el 2021 y el 2023 se tendría que crecer a niveles que no hemos observado en más de una década.

Aun cuando con más entusiasmo que conocimiento, se cuestione la utilización de la medida del crecimiento del Producto Interno Bruto como un dato relevante, la realidad es que hoy, sin el seguimiento de ese indicador, será difícil entender cuál es la dinámica de la economía para que, acompañada evidentemente de medidas que atiendan el tema de la desigualdad, la reactivación económica y la creación de empleos estables y bien remunerados, se logre eventualmente revertir los mayores efectos económicos de la pandemia.

Serán necesarias medidas desde el sector público (que hoy no se ve ni la orientación, ni la comprensión, ni la voluntad para tomar), y desde el sector privado, para enfrentar la crisis económica derivada de la pandemia y gradualmente recuperarse de los efectos negativos que en muchos frentes se habrán producido.

La recuperación no será ni fluida ni homogénea, existirán avances y retrocesos, así como sectores que serán más favorecidos por la reactivación económica en EU y el resto del mundo. Otros sectores tendrán procesos de recuperación más largos como el sector turístico, tradicional generador de divisas y de empleos en distintas regiones del país.

Por ello, es fundamental contar con diagnósticos puntuales, técnicos, no ideológicos ni voluntaristas y con instituciones de la sociedad críticas, capaces de analizar objetivamente y en su caso cuestionar las medidas que se tomen hoy y en el futuro, de apoyar las que contribuyan a resolver la emergencia y de enfrentar aquellas que no lo hacen o responden a otro interés. De otra manera, estaremos condenados a un proceso de retroceso económico mayor incluso que el que hoy vemos en el horizonte.



## La gran depresión

Enrique Campos Suárez  
ecampos@eleconomista.com.mx

# La política del Aquimichú para la industria

• Luz verde a la industria automotriz en México! Esto señalaba la prensa de Estados Unidos justo después de que la máxima autoridad en materia comercial del país, la secretaria de Economía, **Graciela Márquez**, daba cuenta de que este lunes 18 de mayo las líneas de producción de este importante sector industrial reanudarían operaciones.

No contaban con que un subsecretario habría de corregir a la secretaria y la tan ansiada reapertura de las operaciones del sector automotriz habría de retrasarse hasta el primer día de junio.

Las acciones del gobierno mexicano se vuelven cada día más confusas para aquellos que, sobre todo desde el extranjero, no entienden cómo funciona esto de la Cuarta Transformación.

La reapertura de la industria automotriz es algo esperado en Estados Unidos. Y más allá de que lo quiera el presidente estadounidense Donald Trump, ese sector industrial es uno de los más encadenados en América del Norte y sin esa actividad fabril en México, se detiene buena parte del ensamblaje en Estados Unidos.

No entienden en el norte cómo fue que, tras un anuncio frente al presidente de la reapertura automotriz, unas horas después todo se echó para atrás.

En México es más fácil de entender cuál es la política de la 4T en muchos temas, sobre todo si recurrimos a las enseñanzas de Pedro Infante y su Aquimichú, con aquello de que la pobrecita burrita ya no quería caminar y que daba unos pasos pa' delante y otros tantos para atrás.

¿Pero cómo explicar a los socios comercia-

les sajones que hay desorden en las jerarquías, en las cadenas de toma de decisiones y que los planes gubernamentales son endebles y cambiantes?

El lunes reabre la industria automotriz estadounidense y buscarán a sus proveedores mexicanos. Y cuando éstos les pretendan explicar que no es posible surtir las piezas porque Márquez dijo una cosa, López-Gatell dijo otra y entonces tienen que esperar dos semanas, en ese momento, los que puedan, buscarán otro proveedor.

De hecho, en previsión de que la pandemia de Covid-19 no sea controlada en poco tiempo en nuestro país, algunas empresas automotrices ya habían iniciado contactos desde hace algunas semanas con proveedores chinos que hoy están operando ya al 100% para sustituir componentes mexicanos.

Y no es poca cosa, Estados Unidos importa de México 40% de las autopartes que utiliza en el proceso de ensamblaje, por un equivalente a 60,000 millones de dólares al año.

Hay que explicar en Estados Unidos que las decisiones de salud se toman con cifras aproximadas y retrasadas, sin el rigor que marcaría la necesaria aplicación masiva de pruebas de detección del SARS-CoV-2.

Hay que hacer entender a los socios comerciales del TMEC que más allá de los protocolos adoptados por las propias empresas para operar de manera segura, puede más un poco de presión de algunos gobernadores para que en menos de 12 horas la 4T recule en una decisión que ya había tomado y publicado.



# MÉXICO SA

## Covid-19 y pobreza

// Barril: 23.08 dólares

**CARLOS FERNÁNDEZ-VEGA**

**E**N DÍAS PASADOS el Consejo Nacional de Evaluación de la Política de Desarrollo Social (Coneval) divulgó un estudio (*La política social en el contexto del Covid-19 en México*) en el que se presentan proyecciones nada gratas sobre el impacto de la pandemia en los “grupos vulnerables”.

**EN RESUMIDAS CUENTAS**, el Coneval advierte sobre “los efectos potenciales que la actual coyuntura sanitaria podría generar en los niveles de pobreza por ingresos y en la pobreza laboral. La pobreza por ingresos se podría incrementar entre 7.2 y 7.9 puntos porcentuales, teniendo un incremento de la pobreza extrema por ingresos entre 6.1 y 10.7 millones de personas para 2020, mientras para la pobreza laboral se estima un aumento de 37.3 a 45.8 por ciento en los primeros dos trimestres del 2020”.

**ANTE TAL PANORAMA**, en la mañana de ayer el presidente López Obrador dijo que “me enteré de ese pronóstico. Yo estoy trabajando, les comentaba sobre un texto en donde vamos a explicar la estrategia que se está llevando a cabo y es de protección a todos, en particular a la gente humilde, a la gente pobre. Por eso, a lo mejor las proyecciones, el pronóstico del Coneval lo hace a partir de los supuestos de antes o pensando en los planes que se aplicaban antes; ahora es distinto”.

**PARTE FUNDAMENTAL DE** la acción gubernamental, dijo el mandatario, es evitar que se cumpla el pronóstico del Coneval: “la estrategia para que no haya pobreza –porque ellos hablan de que con el coronavirus va a aumentar el número de pobres en 10 millones, según entendí– nosotros estamos trabajando para que esto no suceda”.

**SIN EMBARGO, EL** Coneval advierte que “la conclusión general es que esta crisis puede revertir los avances de México en materia de desarrollo social y afectará en mayor proporción a los grupos más vulnerables. Ante este desafío es necesario ampliar y fortalecer las medidas emergentes de respuesta desplegadas a partir de los programas prioritarios, mejorar su capacidad operativa, asegurar que su focalización sea adecuada, así como considerar medidas adicionales de atención

a quienes pierdan su fuente de ingreso, como resultado de la contingencia, y a sectores urbanos que están más expuestos”.

**PERO LÓPEZ OBRADOR** subrayó que “todos los días estamos dispersando recursos de créditos; vamos a seguir con lo mismo, vamos a estar dispersando y no falta el dinero para distribuir recursos abajo. Este mes tenemos estimado bajar alrededor de 120 mil millones de pesos, la mayor parte de ese dinero entrega directa, como se está haciendo con los créditos a pequeñas empresas”.

**DETALLÓ QUE “HACE** como 15 días” el gobierno comenzó a otorgar créditos a ese tipo de empresas, con trabajadores registrados en el Instituto Mexicano del Seguro Social, “ya llevamos entregados alrededor de 150 mil créditos, 16 mil millones de pesos en total, de todos los créditos, que no sólo son estos 150 mil créditos, sino que ya empezamos a entregar un millón de créditos más para pequeñas empresas familiares del sector formal, del sector informal de la economía. Entonces, estamos con ese propósito de que no se cumpla con el pronóstico del Coneval”.

**AÚN ASÍ, EL** Coneval pone el dedo en la llaga: “la pandemia de Covid-19 nos enfrenta a la urgente necesidad de promover la construcción de un sistema de protección social que asegure la resiliencia y el avance progresivo de los derechos sociales en México. Nuestro país enfrenta la crisis de la pandemia en condiciones de vulnerabilidad previamente registrados. Entre otros factores debido a la alta prevalencia de diabetes y enfermedades cardiovasculares, la precariedad laboral, problemas de acceso al agua y de hacinamiento que impiden la adopción generalizada de medidas preventivas y múltiples brechas de acceso a derechos sociales, como salud, alimentación, educación y vivienda. Se impone desplegar todos los recursos e instrumentos disponibles para amortiguar el impacto”.

### Las rebanadas del pastel

**FLACO, OJEROSO Y** sin ilusiones, pero *Página 3 de 8* ayer el precio del barril mexicano de exportación recuperó casi dos dólares: se vendió a 23.08. Ánimo.

*cfvmexico\_sa@hotmail.com*





## ECONOMÍA MORAL

*Sin información adecuada, se presenta una estrategia de reactivación económica que individualiza el conflicto entre trabajar y cuidar la salud*

**JULIO BOLTVINIK**

**S**I PREVALECE EN la entidad federativa en la cual vivimos la decisión del Consejo de Salubridad General del 12 de mayo, cuyo contenido fue plasmado en el Acuerdo del Secretario de Salud, publicado el 14 de mayo en el *Diario Oficial de la Federación*, es decir, si el gobierno estatal no dispone algo diferente (en Puebla el gobernador ya anunció que no reabrirá actividades), a partir del 1° de junio si el semáforo de nuestra 'región' (concepto indefinido hasta ahora) marca amarillo o verde, se reanudará la actividad en todas las empresas, y si marca verde también en escuelas y universidades. En esas circunstancias, seguir en cuarentena (el 'quédate en casa') será voluntario, por lo cual caeremos en "abandono de empleo" o "deserción escolar" si no nos presentamos en nuestro lugar de actividad. La contradicción entre trabajar/ estudiar y evitar el Covid-19 habrá pasado de lo colectivo o público al ámbito privado. Si a pesar de las medidas de reordenación de los espacios y procesos que en su lugar de actividad hubiesen sido implementadas en acatamiento a lo estipulado en el artículo segundo del acuerdo mencionado, usted piensa que no hay información adecuada en la región donde habita para reactivar la economía y que, por tanto, es muy riesgoso para usted reanudar su vida cotidiana, tendrá que asumir las consecuencias. Si se disciplina y vuelve a su lugar de actividad, tendrá que asumir el riesgo de contagiarse y contagiar a su familia.

**DEJO DE LADO** el dato (sin sentido) de los 269 municipios en los que no ha habido casos y que se abren a partir del próximo lunes 18 de mayo. Es obvio que no hay información alguna para afirmar tal ausencia de casos. Uno de los aspectos centrales de la nueva normalidad anunciada ayer por diversos miembros del gobierno federal, es que en la etapa 3, a partir del 1° de junio, la reactivación de actividades será diferencial en función de un semáforo de 4 colores y categorías (rojo: máximo de alerta sanitaria, naranja (alto), amarillo (interme-

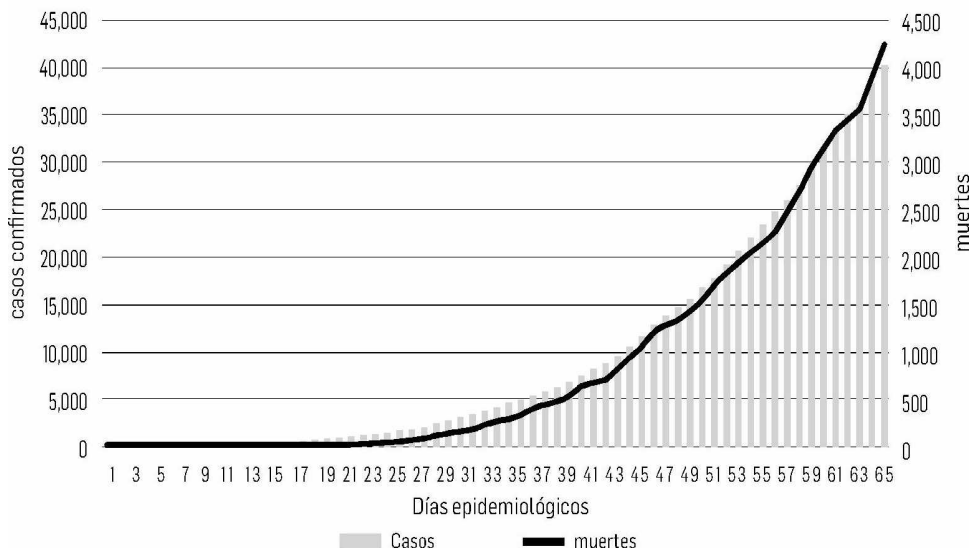
dio) y verde (cotidiano). López-Gatell anunció el 13 de mayo que *habrá monitoreo semanal en cada región*. Supongamos que son 32 regiones. Salta a la vista el problema de cómo pasar de un sistema de información de muy baja confiabilidad a nivel nacional a 32 sistemas de información confiables a nivel regional. Ni en el Power Point utilizado por la secretaria de Economía para presentar "La nueva normalidad", ni en la conferencia vespertina de López-Gatell, se mencionó como parte de la estrategia aumentar el número de pruebas del coronavirus, pero para lograr 32 sistemas con datos confiables, en los cuales basar una decisión tan seria como decirle a la gente "sal de casa", tendrían que multiplicarse las pruebas por 50 o más veces para tener así información desagregada confiable. En los más de dos meses transcurridos desde el inicio de la pandemia en México sólo se han aplicado mil 100 pruebas por cada millón de habitantes, contra 52 mil 780 en España, 46 mil 430 en Italia y 31 mil 300 en Estados Unidos. Véase el cuadro que también muestra que la tasa de letalidad de México es más alta que la de España y 3.75 veces más alta que la de Turquía, lo que refleja la subestimación de casos en México. Actualizo la gráfica de la semana pasada con datos hasta el 13 de mayo. Ahí se aprecia que la tasa de letalidad está aumentando (era 9.6 por ciento y subió a 10.5 por ciento), lo que muestra que la subestimación de casos está creciendo. Todo lo anterior indica que la decisión gubernamental de reactivar la economía se ha tomado (casi) a ciegas, exponiendo a la población a contagios y a la pérdida de la vida. Otra observación: en "La nueva normalidad", en el acuerdo publicado y en la conferencia de López-Gatell, se refieren sólo a los espacios laborales y públicos y se ordena la elaboración de protocolos sanitarios en ellos y la readecuación de espacios y procesos productivos. Pero se olvidaron del transporte público que es, muy probablemente, el espacio de mayor riesgo de contagio. ¿No piensan reglamentarlo o fue un lapsus freudiano?

**Pruebas y tasa de letalidad por Covid-19 por cada mil habitantes en 10 países. 13 de mayo**

	Tasa de letalidad por mil habs.	Pruebas por cada mil habitantes
Estados Unidos	6.0	31.30
España	10.0	52.78
Reino Unido	14.4	32.69
Italia	14.1	46.43
Brasil	6.9	3.46
Francia	15.4	21.21
Alemania	4.5	37.57
Turquía	2.8	17.89
Bélgica	16.4	53.81
México	10.5	1.10

Fuente: Elaboración propia con datos de Worldometer

**México. Casos confirmados y muertes por Covid-19. Datos acumulados del 10 de marzo al 13 de mayo**





## DINERO

# Banxico baja su tasa de interés; los bancos no // Piden una vacuna al alcance de los pueblos pobres // Los autoempleados

ENRIQUE GALVÁN OCHOA

**C**ON EL TELÓN de fondo de más de 36 millones de personas sin empleo en Estados Unidos y 600 mil borradas del registro del Instituto Mexicano del Seguro Social, el Banco de México decidió ayer bajar la tasa de interés de referencia 50 puntos base, de 6 por ciento a 5.5 por ciento, en una votación unánime de los miembros de la Junta de Gobierno. Se trata de abaratar el costo de los préstamos a las empresas y las familias. Sin embargo, a nivel global México sigue siendo el segundo país con la tasa de interés real (ajustada por inflación) más alta con 3.85 por ciento, después de Ucrania con 5.9 por ciento. Le sigue Egipto, con 3.35 por ciento. En comparación, Japón, Suiza, Dinamarca y la zona euro tienen tasas nominales negativas, escribió en Twitter Gabriela Siller, directora de Análisis Económico y Financiero del banco Base. Por otro lado, las tasas de interés que la banca comercial cobra a sus clientes en tarjetas de crédito no reflejan lo que ha bajado en los meses recientes la tasa de Banxico. La Asociación de Bancos de México informó que 2.7 millones de empresas y personas se acogieron al plan de diferimiento a cuatro meses de sus deudas. Cuando llegue el momento de pagar sentirán el peso de los altos intereses.

### Pérdidas enormes de las aseguradoras

**LA PANDEMIA LE** costará a la industria de seguros más de 200 mil millones de dólares a nivel global, según pronósticos de Lloyd's de Londres. "Esta es una pérdida de una magnitud que ninguno de nosotros hemos visto en nuestra vida", dijo John Neal, director ejecutivo de Lloyd's. La estimación es la primera en tener en cuenta el impacto económico general de Covid-19 en el seguro general, también conocido como seguro de propiedad y accidentes. La cifra de reclamos por sí sola haría de 2020 uno de los años más caros para la industria, a la par de 2005 y 2017, cuando las aseguradoras enfrentaron enormes pagos después de las tormentas en Estados Unidos y el Caribe. Los ataques a las Torres Gemelas del 11 de septiembre también generaron un gran volumen de recla-

mos. La diferencia esta vez es el alcance global de la crisis. "No creo que nadie haya imaginado un escenario en el que cada cliente sufriera la misma pérdida al mismo tiempo en todo el mundo", dijo Neal. La industria tiene suficiente reserva para pagar los reclamos. "Una pérdida de la magnitud de 200 mil millones de dólares

tendrá un impacto inevitable en el precio de las primas", dijo. "Hay que asumir que con el tiempo subirán".

### Una vacuna popular

**CUALQUIER VACUNA CONTRA** Covid-19 debe estar libre de patentes, producirse a gran escala y ponerse a disposición de las personas en todo el mundo sin costo alguno. Este es el planteamiento de una carta dirigida a la opinión pública internacional por tres líderes políticos africanos y más de 140 figuras públicas. En contrapartida, laboratorios Sanofi han informado que la vacuna que tienen en desarrollo será exclusivamente para Estados Unidos, porque esta financiándola. Cyril Ramaphosa, el presidente de Sudáfrica que también preside la Unión Africana, pidió una "vacuna popular" que actuaría como un bien público mundial. Los firmantes de la carta, incluidos Macky Sall, presidente de Senegal, Nana Addo Dankwa Akufo-Addo, presidente de Ghana, e Imran Khan, primer ministro de Pakistán, expresaron su temor a que los países en desarrollo no tengan acceso rápido o asequible al producto. "No podemos permitirnos que los monopolios, la competencia cruda y el nacionalismo miope se interpongan en el camino", dice la carta, convocada por UNAids y Oxfam, que fue firmada por docenas de personajes, incluidos Fernando Henrique Cardoso, de Brasil; Gordon Brown, del Reino Unido, y Helen Clark, de Nueva Zelanda, así como el premio Nobel de Economía, Joseph Stiglitz.

### Ombudsman social

**Asunto: los autoempleados** *Página 7 de 8*

**HAY UN SECTOR** de la sociedad que somos profesionistas, pagados por honorarios, sin prestaciones sociales, ni seguridad social y que

además muchos enfrentamos el desempleo. Pero por preparación profesional no entramos a ningún programa de apoyo, tampoco estamos considerados en la ayuda por desempleo, pues no cotizamos en el seguro social, es como si viviéramos en el limbo. Tampoco somos empresarios, por lo que no contamos con créditos blandos. Mi pregunta es: ¿en algún momento la 4T considerará alguna opción para nosotros?

Lucía de Luna /CDMX

**R: CONSTITUYEN UN** capital humano invaluable. Hasta ahora no se ha diseñado ningún programa específico.

*Facebook, Twitter: galvanochoa  
Correo: galvanochoa@gmail.com*



 Una mujer recibe informes del estado de salud de un familiar internado en el Hospital General Dr. Manuel Gea González. Foto Marco Pelaéz



• PUNTO Y APARTE

## Contagio deportivo y sin fans hasta 45% menos ingresos

aguilar.thomas.3@gmail.com

Por Ángeles Aguilar

**A** la porra... Nada mueve los corazones de los fanáticos como un rugido de un estadio encendido por la pasión del deporte.

Los ídolos de las diversas disciplinas son dueños de las lágrimas, risas y anhelos de los entusiastas espectadores. Sin embargo, con la pandemia, se hizo el silencio, dejado huérfanos a cientos de hombres y mujeres que buscan deseosos el néctar de esa pasión.

En el mundo el fútbol, box o tenis, por mencionar algunos deportes, son un fructífero negocio que en el orbe representa ventas anuales superiores a los 145 mil millones de dólares.

Hoy el rey de los deportes es el "pambol" mismo que significa ganancias anuales cercanas a los 40 mil millones de dólares, seguido por el americano con unos 20 mil millones de dólares, el béisbol y el baloncesto...

**El calentamiento...** Este fin de semana, luego de una larga pausa dos equipos de la liga alemana se enfrentarán. Se trata del Borussia Dortmund y el Schalke; sin embargo el muro amarillo que representan los fanáticos del Dortmund estarán ausentes.

La realidad es que los riesgos de un rebrote aún son muy elevados por lo que los adeptos deberán de conformarse por seguir a sus equipos desde casa. De igual forma en otras regiones asiáticas se realizan algunos eventos deportivos a puertas cerradas, lo que acota el peligro, pero no lo elimina del todo.

La realidad es que, además del ambiente que generan los fans, hoy las ventas el día del evento son nodales para los principales deportes. Datos de la firma de consultoría Deloitte, de **Francisco Pérez Cisneros**, revelan que para los grandes equipos internacionales esto representa el 14% de sus ingresos, mientras que para los equipos locales o regionales la presencia de sus seguidores significa hasta el 45% de sus ventas de la temporada...

**Penalti clarísimo...** Asimismo, otras fuente de recursos para los imperios deportivos son los patrocinios. De acuerdo con estimaciones de Nielsen Sports estos representan unos 50 mil millones de dólares

Si bien la mayoría de las marcas que respaldan a diversos atletas y equipos cuentan con contratos multianuales, la realidad es que la coyuntura económica podría representar un importante reto para los presupuestos en patrocinios y para el cumplimiento de dichos acuerdos.

Además, sólo en el primer trimestre de este año la firma de nuevos acuerdos se redujo en un 26% en comparación con 2019.

A lo anterior, sume las tensiones por los derechos de transmisión ante la imposibilidad de saber a ciencia cierta cuándo y si se podrán llevar a cabo los eventos deportivos.

Ahora mismo la Premier League podría perder unos 910 millones de dólares, de no reiniciar la temporada, mientras que en México, aunque se tienen planes para arrancar en la última semana de junio, aún es **muy pronto para cantar victoria...**

### SEGURO DE VIDA LA PRÓXIMA SEMANA

**Será la próxima semana...** cuando estará disponible el esquema de apoyo de seguros de vida para personal de salud impulsado por la AMIS, que preside **Sofía Belmar**.

Dichos apoyos por fallecimiento se coordinarán mediante la infraestructura de GNP, de **Eduardo Silva**, y se instauró completamente con recursos del sector privado para cubrir a un millón 600 mil trabajadores de todos los niveles por 50 mil pesos. **Otra medalla para la IP ante la inacción gubernamental...**





• PESOS Y CONTRAPESOS

## Reapertura a medias

Por Arturo Damm Arnal



arturodamm@prodigy.net.mx

A partir del próximo lunes estará en marcha la reapertura de la economía mexicana, lo cual quiere decir la reapertura de las actividades económicas que, a partir del 1 de abril, fueron consideradas, arbitrariamente, no esenciales y prohibidas.

¡Qué bueno que ya se reconoció la necesidad de reabrir la economía, lo que en este caso quiere decir permitir la producción y oferta de los bienes y servicios que, por las razones que todos conocemos, se prohibieron a lo largo de 47 días, del 1 de abril al 17 de mayo, con las consecuencias que ya estamos viendo, para empezar, en la histórica pérdida de empleos en el sector formal de la economía, casi 700 mil entre marzo y abril!

El problema, en términos de la recuperación, de volver a estar como estábamos antes, por lo menos en enero y febrero,

está en la manera en la que se reabrirá la economía, en la manera en la que se permitirá que las actividades consideradas no esenciales, que estuvieron prohibidas, puedan volver a producir y a ofrecer. La reapertura será dispareja en tres sentidos.

Primero: no se dará, al mismo tiempo, en todo el país.

Segundo: no se dará, para todas las actividades económicas, al mismo tiempo.

Tercero: no se dará, el cien por ciento, para las actividades económicas que se permitan.

Estas tres características de la reapertura limitarán seriamente sus alcances y retrasarán el momento de la recuperación, es decir, el momento en el cual volveremos a estar, por lo menos, como estábamos en enero y febrero, antes de que comenzara el efecto coronavirus.

¿Por qué las tres características de la reapertura limitarán sus alcances y retrasarán la recuperación? Porque en la economía, a través de una enorme red de intercambios, todo esté relacionado, de tal manera que lo que se deja de producir en

una región, por no considerarse segura, puede afectar a lo que se produce en otra, que sí se considera segura; la producción que se prohíbe, por no ser considerada esencial, puede dañar a la que sí se permite, por sí ser considerada esencial; la producción que no se realiza al cien por ciento puede disminuir la producción y oferta de otros bienes y servicios.

Qué bueno que se reconoció la necesidad de reabrir la economía. Qué malo que será una reapertura a medias, tanto por regiones (no serán todas), como por sectores (no serán todos), como por empresas (no operarán al cien por ciento). No todas las empresas, no al cien por ciento, no todas las regiones.

¿No habrá una manera menos restrictiva de reabrir la economía, no a partir de los permisos y/o las prohibiciones del gobierno, sino a partir de la libertad de los agentes económicos involucrados, tanto por el lado de la producción, oferta y venta, como por el de la demanda compra y consumo? ¿No habría que darle una oportunidad a la libertad?



El hecho de que no hayan sido convocados los 22 vocales auxiliares del Consejo de Salubridad General y que la decisión de marcar un calendario de reinicio de actividades productivas a partir de este lunes (pero a lo mejor hasta dentro de dos semanas) haya sido tomada por 12 funcionarios federales y 3 académicos encabezados por el secretario Jorge Alcocer, evidencia la urgencia del Gobierno de Andrés Manuel López Obrador de reactivar la economía.

Esto responde a la inexistencia de un plan integral que evite un catastrófico desplome de la industria y los servicios que arrastre de nuevo a 10 millones de personas a la pobreza.

La falta de datos precisos de los contagios y muertes por Covid-19 por la falta de pruebas y registros médicos precisos –como aceptó el propio subsecretario Hugo López-Gatell– es el elemento de mayor preocupación de empresarios y trabajadores para un retorno a la “nueva normalidad” cuando los datos oficiales muestran que aún no hay “aplanamiento de la curva” consistente. Como lo expresó el presidente de la Cancintra, Enoch Castellanos, las Pymes tendrán que pagar sus propias pruebas de detección para evitar que el contagio se expanda en los centros de trabajos pues el Gobierno no dará apoyo para ello.

El plan de retorno, al parecer escrito “sobre las rodillas”, considera la reapertura de actividades en 269 “municipios de la esperanza” cuya población

sería equivalente a 1.5% de la población nacional, en zonas serranas en las que difícilmente se pudieron aplicar pruebas siquiera. Y en las zonas urbanas el problema puede ser aún mayor dado que Cofepris, de José Alonso Novelo, toma tres medidas inentendibles en medio de la crisis sanitaria: a) prohíbe a hospitales ABC aplicar pruebas; b) suspendió desde hace un año las reuniones del Comité de Moléculas Nuevas, a cargo de Felipe de la Sancha, dejando sin registro 95 productos innovadores, incluso tratamientos para paliar el Covid-19; c) los reportes al Comité de Farmacovigilancia lo harán las instituciones médicas, pero no hay protocolo de seguimiento y tratamiento a los casos activos. Un regreso al trabajo y a las escuelas sin acciones claras y mediciones precisas puede dar paso a un indeseable rebrote... con las consecuencias que ya conocemos.

**Arrastrando la cobija.** Ayer la nueva presidenta de la Asociación Mexicana de Instituciones de Seguros (AMIS), Sofía Belmar, se estrenó en la mañanera con el seguro de vida gratuito por 50 mil pesos para los trabajadores de la salud que caigan en la lucha contra la pandemia. Gesto generoso pero, la verdad, poquitero. Y, bueno, la empresa que representa Belmar, MetLife, trae uno de sus peores resultados luego de que desapareció el Seguro de Separación Individualizada para la burocracia, con lo que perdió 2.3 puntos de mercado y dejar el liderazgo a GNP Seguros, de Eduardo Silva. Además, MetLife está afectada por las dudosas prácticas de sus principales promotoras, Grupo KC, de Daniel Guzmán, que ha permitido que sus agentes operen sin la cédula exigida por la CNSF e incluso que modificar pólizas sin previo aviso a los asegurados. Vaya, vaya.



• BANDA ANCHA

Por Roberto García Requena

**Quiebre de empresas**

garciarequena@yahoo.com.mx

Hace unas cuantas mañaneras, el Presidente Andrés Manuel López Obrador, comentó que, si empresas tenían que quebrar, como efecto de la recesión económica causada por la pandemia, pues que ni modo; que quebraran. Y que fueran los propios empresarios los que asumieran esta responsabilidad.

Lo que no entiende el Presidente, o nadie de su gabinete se lo ha querido explicar, es que la quiebra de empresas no sólo no ayuda en absoluto a su proyecto de país, sino que compromete por completo la Cuarta Transformación que él encabeza. Explico por qué.

El principal sello de la administración de AMLO son los programas sociales, que no son otra cosa que transferencias en efectivo, por parte del Gobierno federal, a grupos vulnerables de la población. Ayudar a los pobres, a los que menos tienen es la filosofía de la 4T.

Pero hay que preguntarse de dónde salen los recursos para estos programas sociales, y para muchas otras cosas en las que el Gobierno federal gasta todos los días. Pues evidentemente de los impuestos que pagamos todas las personas físicas y morales del sector formal

de la economía. Esto en el entendido de que el Gobierno no quiere mayor endeudamiento y que el precio del barril de petróleo está por los suelos; como otras fuentes alternas de financiamiento.

Entonces, el quiebre de empresas significa un despido masivo de trabajadores que dejarán de pagar sus impuestos como personas físicas, y por supuesto la propia empresa, como persona moral, dejará de contribuir al erario. Ello resulta en una erosión brutal de los ingresos fiscales del gobierno en turno.

Además de la pobreza per se que se generará como resultado de que miles de empleados serán aventados a la calle por la quiebra de empresas, el Gobierno federal cada vez tendrá menor cantidad de dinero para sostener los programas sociales, y muchas otras cosas, en los que basa su política de una mejor distribución de la riqueza.

El Presidente se está dando un balazo en el pie solito. Con el agravante de que el quiebre de empresas y el consiguiente aumento en el desempleo, va a empujar todavía más al alza la delincuencia y la violencia en todo el país. La inseguridad y la descomposición social no le ayudan en nada a ningún gobierno a cuajar un proyecto de país.

No se están dando cuenta en el Gobierno que este tipo de políticas van a terminar de darle al traste a la tan anhelada transformación que quiere López Obrador para México. No se ayudan ni se dejan ayudar. No se ven bien las cosas para la 4T.



## NADA PERSONAL SOLO NEGOCIOS

# Carne mexicana para crisis estadounidense

BÁRBARA  
ANDERSON



barbara.anderson@milenio.com  
@ba\_anderson

**L**a industria de la carne de res en EU sufrió un duro revés: una caída de 40% en la producción y el aumento en la demanda casi en la misma proporción. Como resultado hay desabasto en casi todo el país (por cierto, uno de los mayores consumidores de carnes rojas per cápita del mundo) y un aumento de 150% en su valor.

La razón detrás de este fenómeno es el coronavirus y (salvando la crisis) es una gran noticia para los productores mexicanos que exportan a este mercado. En estas semanas se reportaron 9 mil casos de covid-19 en las 115 plantas procesadoras de carne de EU, de hecho 18 fueran clausuradas. A la fecha este sector suma 40 muertos.

“Una de las razones de este problema es el tamaño de las plantas, donde la eficiencia es compleja y los volúmenes de operación requieren de mucha mano de obra, en gran parte de ellos migrantes que no tienen acceso al sistema de salud”, me explica **Efraín Reséndiz**, director de desarrollo de negocios de SuKarne, el quinto mayor proveedor de carne de EU.

Mientras del otro lado de la frontera cualquier planta procesa entre 5 mil y 10 mil cabezas diarias, en México el máximo es de 2 mil. “Aquí logramos ser más eficientes y flexibles, al ser menos intensivos, y esa es nuestra ventaja ahora”, agrega **Reséndiz**.

Además del aumento en la demanda (“no sabemos cómo atender tantos pedidos que llegan desde EU”) y en el precio, hay que agre-

garle otro factor que vuelve muy atractiva la exportación en esta coyuntura: la apreciación de 20% en el tipo de cambio.

“No hemos aumentado la exportación, porque tenemos un compromiso para no desabastecer el mercado interno. Lo mismo 50% de nuestras ventas globales, se mantienen y de ellas más del 80% es para EU. Si tenemos más ingresos, pero no más volumen”, agrega el ejecutivo desde Culiacán, quien señala que a causa de las medidas de control bajaron 25% la producción diaria. Este volumen les permite cumplir con las medidas sanitarias que los mantienen en operación: menos empleados, más separación entre puestos y menos carne que procesar.

¿Qué tienen además? Control epidemiológico estricto que arrancó mucho antes que sus pares estadounidenses. SuKarne forma parte de un consorcio que incluye a las clínicas de diagnóstico Salud Digna. Hoy tienen 20 laboratorios en todo el país para tomar pruebas de covid-19, mismas que se aplican a todos sus empleados y familiares de manera periódica. “Estamos en una de las ciudades con mayores índices de contagio, por lo cual montamos estancias de recuperación en las plantas”, agrega. Se trata de residencias sanitarias para 20 personas con médicos de planta donde se aíslan a los empleados que dieron positivo en las pruebas para evitar el contagio posterior a su familia y a sus compañeros de trabajo.

“Esta situación de aumento de consumo y precio en EU versus nuestras plantas más flexibles y con acceso permanente a pruebas nos permite una mejor situación financiera frente a esta crisis”, agrega **Reséndiz**. ■





## MERCADOS EN PERSPECTIVA

### MANUEL SOMOZA

info@cism.mx  
@CISomozaMusí  
www.cism.mx



## Perspectiva bursátil

**E**s importante analizar lo sucedido en los mercados bursátiles de México y el mundo en el mes de marzo, cuando a todo el mundo le quedó claro que la pandemia tendría efectos muy negativos en las economías. Los mercados bursátiles reaccionaron con violencia y registraron pérdidas pocas veces vistas, fueron profundas y se dieron muy rápido, tomando por sorpresa a millones de inversionistas. Los principales índices bursátiles cayeron más de 30% y también se redujeron las cotizaciones de los bonos cor-

porativos; prácticamente todas las monedas — menos el yen — se devaluaron respecto al dólar.

Este panorama tan negativo se modificó en abril, y todos los sectores recortaron significativamente las pérdidas registradas en mes de marzo; la gran pregunta es si los mercados regresaran a sus niveles más bajos, haciendo una “W”, o si la recuperación marca un nuevo piso y todo se quedó en una “V”.

En mi opinión, creo que el deterioro de marzo quedó en el pasado y los cierres de abril representan un nuevo piso, salvo que la reapertura de las economías sea un desastre; todos tenemos esperanzas de que el proceso de apertura, que están llevando muchos países, sea cuidadoso, escalonado y prudente pero, la verdad, todo el mundo está en terreno desconocido y las cosas no podrán ser normales hasta que se encuentre una vacuna o una cura efectiva que elimine de tajo la enfermedad.

La recuperación de abril tiene sustento en las medidas de carácter fiscal y monetario implementadas por las principales economías del planeta; el caso de Estados Unidos, que es el que más nos interesa, ha sido realmente impactante. Este país ha gastado 12% del PIB en programas fiscales tendientes a que la crisis económica sea más llevadera para millones

de ciudadanos, les ha regalado —ojo, como regalo, no como préstamo— 2.6 trillones de dólares a los individuos con ingresos menores a 70 mil dólares anuales, con lo cual más de 8 millones de familias podrán llegar a junio sin mayores problemas económicos; además, un porcentaje de este monto se irá como créditos a industrias afectadas, como la aviación, pero con la modalidad de que si al término del préstamo éste no se puede pagar, el gobierno estará dispuesto a capitalizarlo en la empresa.

Además de este gran paquete fiscal en materia monetaria, la Reserva Federal anunció emisiones de dinero ilimitadas para adquirir bonos de todos los tipos con el fin de garantizar que no falte el financiamiento a actividades productivas.

Con estos dos grandes paquetes es posible que la economía de este país caiga menos y esté preparada para reiniciar la normalidad en cuanto se pueda.

Mi perspectiva bursátil es moderadamente optimista, pero el futuro será complicado, se darán dos pasitos para adelante y uno para atrás, el camino estará lleno de obstáculos y se tendrá que ir despacio y con prudencia; como dije antes, hasta que no se encuentre un remedio efectivo o una vacuna. ■■■■





## IN- VER- SIONES

### VAN 150 MIL DÓLARES Cisco y la OEA crean fondo de innovación

La Organización de los Estados Americanos y Cisco financiarán proyectos de innovación en Latinoamérica con un fondo de 150 mil dólares. El fin es incentivar la creatividad y apoyar la ejecución de proyectos de ciberseguridad en el nuevo contexto mundial producto del covid-19. En los próximos días se anunciará el proceso y los requisitos correspondientes.

### CAMBIO DE PRESIDENTE Jérémie Papin llega a Nissan Norteamérica

Un ajuste más. Ahora es José Luis Valls, presidente de Nissan Norteamérica y vicepresidente ejecutivo de Nissan Motor, quien decidió salir de la compañía por razones personales, a partir del próximo 15 de junio. Lo sucederá Jérémie Papin, quien ya ha pasado por diversas áreas de la empresa y tiene la misión de transformar el negocio de la firma en EU.

### DONACIÓN Stereon amplía meta a 50 mil caretas

Stereon, que preside Nathan Steremberg, convocó a inge-

nieros, empaques, almacenistas y otros miembros de operación para fabricar caretas de protección. Ya donaron su producción a 35 hospitales del IMSS e Issste en CdMx y Edomex, pero producirán 50 mil más para distribuir las entre los mexicanos del país.

### SUPLEMENTOS

#### Isagenix trae toda su producción al país

Quienes se trajeron el total de su producción al país son los de Isagenix. La firma de venta directa de suplementos alimenticios, fundada por Jim, Kathy y Erik Coover, decidió dejar de importar su producción de Estados Unidos y desde abril inició aquí la fabricación de sus productos.

### INDUSTRIALES

#### Posponen pedidos de aviones nuevos

Luego de que cayó el tráfico aéreo por el covid-19, el titular de la Federación Mexicana de la Industria Aeroespacial, Felipe Sandoval, nos dijo que las empresas del sector pospusieron a dos y tres años 35% de la compra de nuevos aviones. Parece que la tendencia de adquirir naves cada vez más grandes no será lo que privará en el futuro.



## ESTIRA Y AFLOJA

J. JESÚS  
RANGEL M.

jesus.rangel@milenio.com

Tren Maya y  
Lázaro Cárdenas

**H**oy se anuncia el fallo de la licitación del tercer tramo del Tren Maya y se espera otro resultado sin impugnaciones. Solo faltaría al Fondo Nacional de Turismo, de **Rogelio Jiménez Pons**, la licitación de la ruta más apetitosa, de Tulum a Cancún con doble vía, para calificar al proceso como impecable. Otros dos tramos serán construidos por el Ejército, como dijo el presidente **López Obrador**, y uno más lo tendrá ICA, por tener la concesión de la carretera de Mérida a Cancún.

Los resultados son para el tramo de Calkiní a Ixamal con conexión en Mérida, y un presupuesto para este año de 3 mil 623 millones de pesos. Entre los participantes están ICA, de **Guadalupe Philips**; Indi, de **Manuel Muñozcano**; Cicsa, de **Carlos Slim**; AZVI, de **Manuel Contreras**; Grupo México Infraestructura, de **Germán Larrea**, y las extranjeras Sinohydro, Power China International, Sacyr y China Railway Construction.

Este tipo de transparencia debería reproducirse en otros casos, como en el puerto de Lázaro Cárdenas. Hoy el coordinador de Puertos de la SCT, **Héctor López**, deberá definir si continúa validando las acciones de **Raúl Correa**, director de ese puerto señalado varias veces por sus actitudes de favoritismo a

empresas consentidas.

El Consejo de Administración del puerto sesionará para aclarar el estatus de los contratos de asignación directa a viejos conocidos de **Correa**. A finales de abril las integrantes locales del consorcio Construcciones Loros y Asociados acusaron a la administración portuaria de cargar dados a favor de Grupo Indi-ICA Constructora, que "ganó" el distribuidor vial Michoacán-Zihuatanejo, pese a una cotización 57 millones de pesos más alta que la oferta del quejoso. La Secretaría de la Función Pública ordenó revisar el proceso.

## Cuarto de junto

La Secretaría de Hacienda reconoció con el primer lugar de transparencia y eficacia presupuestal y finanzas públicas a la administración que encabeza **Mara Lezama**, presidenta del Ayuntamiento de Benito Juárez... En reunión virtual estarán hoy en el Senado empresarios automotrices como **Óscar Albin**, **Miguel Elizalde**, **Fausto Cuevas** y **Guillermo Rosales**, líderes de autopartes, camiones, de la AMIA y de los distribuidores... Applied BioSciences Corp. y Turbo Global Partners fueron sancionadas por la SEC por querer estafar a la gente con productos no aprobados por la FDA para combatir el covid-19.

Solo falta a Fonatur la licitación de la ruta más apetitosa, de Tulum a Cancún con doble vía



**Julio Brito A.**

julio Brito  
 juliobrito@cronica.com.mx  
 jbrito@yahoo.com  
 @abritoj

RIESGOS Y RENDIMIENTOS

- \* Sin precedente, destrucción de empleo: BBVA
- \* José Luis Valls renuncia a Nissan; habrá ajustes
- \* First Majestic Silver se querrela con el SAT

**A** partir de abril el tema del desempleo será clave para entender la realidad económica. La falta de estímulos y apoyos contra cíclicos generará hasta 1.5 millones de trabajadores despedidos al terminar el año, según pronostica **Carlos Serrano**, director de estudios económicos de BBVA. “El problema de fondo es que no habrá rápida recuperación sino será estructural, pues el IMSS reporta la desaparición de 6,600 patrones o empresas, que seguramente no volverán a la actividad económica formal en el corto plazo”.

“La destrucción de empleo en abril no tiene precedente, en la crisis del 2008-09, la caída en el empleo más fuerte se presentó en diciembre de 2008 con 327 mil empleos menos respecto al mes anterior, lo que llevó a cerrar el año con (-)30 mil empleos y cuya dinámica negativa se extendió durante la primera mitad de 2009, cerrando el año con (-)172 mil empleos, pero después se dio una fuerte recuperación en 2010”, señala el análisis de BBVA.

Asegura Serrano que es previsible que la destrucción de empleo se profun-

dizará y podría alcanzar una pérdida de 1.5 millones de empleos al cierre de año. Si bien se espera una recuperación a partir de 2021, dadas las condiciones de una lenta recuperación del consumo y de la inversión, probablemente regresemos a los niveles de empleo previos a la crisis hasta 2024.

Bank of America señala que “estas previsiones son consistentes con lo que esperamos del PIB, que es de -8 por ciento para 2020. Los riesgos para nuestro pronóstico de empleos son equilibrados”, dijeron.

**APOYOS.-** Luis Niño de Rivera, presidente de la Asociación de Bancos de México, señaló que los programas de mitigación a deudores de la banca “han beneficiado a más de 2.7 millones de acreditados, de los que cerca de 1.4 millones corresponde a tarjetas de crédito; y 240 mil a créditos para Micro, Pequeñas y Medianas Empresas”.

**CONFUSIÓN.-** El sector automotriz aún lucha por aclarar cómo va a ser el procedimiento para arrancar producción después de que **Hugo López-Gatell**, subsecretario de Prevención y Pro-

moción de la Salud, asegurara que “no quiere decir que el 18 de mayo empiezan a trabajar. No. Empezarán a fabricar a toda capacidad después del 1 de junio”. Serán 15 días para preparar los protocolos de protección, que dicatará la autoridad sanitaria.

**SALIDA.-** José Luis Valls renunció por compromisos familiares y personales a la presidencia de Nissan Norteamérica y a la vicepresidencia ejecutiva. Un cambio importante, que impactará a la operación en México. El fin es facilitar “una transición sin problemas”, señala el boletín oficial de Nissan en Estados Unidos.

**ELECCIÓN.-** El consejo de administración de la BMV acordó impulsar a **Marcos Martínez** como presidente de la Bolsa, en sustitución del fallecido **Carlos Ruiz Sacristán**.

**LITIGIO.-** La canadiense First Majestic Silver, que dirige **Keith Neumeyer**, notificó al Sistema de Administración Tributario, que lleva **Raquel Buenrostro**, que iniciará un proceso de arbitraje, bajo las disposiciones del Tratado de Libre Comercio de América del Norte (TLCAN), para resolver una disputa sobre temas impositivos en México.







**Claudia Villegas Cárdenas**

claudiavillegas@revistafortuna.com.mx  
@LaVillegas1

IQ FINANCIERO

# Audi se resistió a Jornada de Sana Distancia

**P**ara las grandes armadoras de autos, la pandemia provocada por COVID-19 representa uno de los golpes más fuertes en su operación. Para la armadora alemana Audi, las medidas de sana distancia se han transformado en un proceso complejo dados los intereses externos, que los directivos de la planta presionaron hasta donde pudieron para que la firma alemana siguiera con sus operaciones. Podemos decirle que el escarceo para que Audi —a pesar de la pandemia— continuara con sus operaciones llegó a niveles diplomáticos porque los gerentes de la planta buscaron blindarse, hasta el último momento, de cualquier decisión que afectara la producción.

Se calcula que, tanto sólo en abril, Audi y VW dejaron de producir más de 54,000 vehículos, casi todos para los mercados de exportación. Ante sus proveedores y compromisos en el extranjero, a principios de abril los gerentes de la planta de Audi en la ciudad de Puebla estiraron hasta el último momento la situación para no parar sus

operaciones. Sin embargo, el gobierno de Puebla exigió que se cumpliera la medida sanitaria para evitar contagios entre los colaboradores de las dos principales plantas armadoras de origen alemán en esa región.

La mala noticia en términos sanitarios es que la presión para integrar la apertura de la economía con la de Estados Unidos y Europa permitirá que tanto Audi como Volkswagen reinicien sus operaciones el próximo 18 de mayo.

## Teletón, institución para la solidaridad

Cada año y sin pretexto, contribuyo a la campaña de recaudación de fondos para la operación del Teletón. Con esos recursos, resultado de la solidaridad de millones de mexicanos, se ha financiado la operación de sus centros especializados en el tratamiento y terapias para niños con capacidades diferentes. El Teletón, durante muchos años, se ha ocupado de la atención para niños que —en teoría— representan una responsabilidad del Estado.

Las instalaciones de los centros Teletón

han sido equipadas con aparatos y tecnología especial para la atención de estos pequeños y representan ya una institución de salud pública en nuestro país. Por ello, resulta muy significativo el acuerdo que firmó el gobierno federal con la Fundación Teletón que encabeza Fernando Landeros para que, en estos momentos de crisis, se reconviertan las instalaciones de estos centros para la atención de pacientes por COVID-19.

## Caen ventas en autoservicios

La Asociación Nacional de Tiendas de Autoservicio y Departamentales (ANTAD) registró en abril un desplome de 22.9 por ciento en ventas a tiendas comparables, aquellas con más de un año en operación, y a totales de 19.9 por ciento. Esto debido a la afectación que sufrieron los comercios, especialmente las tiendas departamentales, por el cierre de unidades en el cuarto mes del año, tras la declaración de emergencia sanitaria en el país por la pandemia del coronavirus. Con lo anterior, abril se colocó como el peor desempeño para un cuarto mes desde hace 14 años, el último registro que tiene público de la ANTAD.



ANTENA

JAVIER OROZCO GÓMEZ

## Plataformas digitales y el IVA

No existe duda de que los servicios audiovisuales a través de Internet (*streaming*) provenientes del extranjero deben ser regulados y estar sujetos a un marco tributario; existen múltiples razones para ello: el interés público de la recaudación sobre fuentes de riqueza, protección de los usuarios, evitar la saturación de las redes de telecomunicaciones, la eficiencia de mercados en competencia, entre otros.

Es natural que haya oposición tanto a pagar impuestos como a tener un marco regulatorio semejante al que cumplen empresas nacionales que igualmente prestan servicios audiovisuales, como la televisión abierta o la televisión por cable.

Ante los cambios fiscales en la Ley del Impuesto al Valor Agregado que entran en vigor el próximo 1 de junio, tal parece que algunas de estas plataformas de "streaming" están decididas a que sus usuarios paguen los impuestos a su cargo, muestra de ello es el reciente anuncio de Netflix de aumentar las tarifas a sus usuarios.

La oposición a pagar impuestos y a ser regulados no debe traducirse en afectaciones económicas a los usuarios, incluso la autoridad fiscal mexicana ya manifestó que los impuestos a la economía digital no justificaban un alza de precios en servicios, en virtud de que la Ley del IVA ya es preexistente.

La decisión es cuestionable, más en estos momentos, cuando los ingresos del "streaming" han aumentado durante esta pandemia. Se viven fenómenos de saturación de redes ya que estos servicios se "montan" en las mismas sin pagar nada, por lo que, no sólo deben pagar impuestos, sino tener como complemento regulatorio algu-

nas otras obligaciones como en contenidos, aunque ya estén armando su "campañita" de que sería contrario al T-MEC.

### INTERFERENCIAS

Llama la atención lo que viene ocurriendo -en la última semana- en el sector de las telecomunicaciones y radiodifusión; en particular, una serie de declaraciones y acciones de parte del gobierno de la 4T contra la autonomía y respeto que debe existir entre instituciones del Estado mexicano.

Causa extrañeza que el Ejecutivo federal al hablar de corrupción, haga alusión al Instituto Federal de Telecomunicaciones (IFT), del que no recuerda su nombre, pero critica el presupuesto público, la estructura y los salarios de los servidores públicos que ahí trabajan, para rematar preguntando que pese a haber creado todo ello, cuestiona si ¿ya no hay monopolios?

Y por su parte, la SCT manda oficios solicitando a los concesionarios y autorizados de los servicios de telecomunicaciones, radiodifusión y empresas de alta tecnología notifiquen a la Secretaría de Economía el número total de trabajadores que resulte indispensable para garantizar la continuidad de los servicios.

A todo esto, ante un gobierno descoordinado, no sabemos si existe una estrategia de ataque hacia los órganos autónomos, porque el IFT no ha sido el único. Simplemente leer lo que dijo la Suprema Corte hace unos días, nadie puede violentar el orden constitucional o simular que se cumple. Por ello, respeto a los entes autónomos, no se puede mediante palabras o acciones desarticular la estructura del Estado mexicano, eso es regresión.



OPINIÓN

MOMENTO  
CORPORATIVO

ROBERTO AGUILAR

## Cigarros, máxima alerta por comercio ilícito

Los recientes decesos por consumo de bebidas alcohólicas adulteradas en México, que suman más de 100, son una clara alerta para evitar que el mercado ilegal supla la creciente demanda que no puede ser atendida debido al cierre de actividades productivas por la contingencia sanitaria. Y este es el caso de los cigarros que comienzan a escasear en el país, y es el momento que aprovecha la delincuencia organizada para ofrecer un producto que además de ser más económico, porque por su ilegalidad no paga ningún tipo de impuesto, representa una seria amenaza para la salud de los fumadores que desconocen el contenido del cigarro, convirtiéndose en un tema de salud pública que las autoridades también deben atender. En condiciones normales, el segmento ilegal de productos de tabaco representa cerca de una quinta parte del mercado total, pero la amenaza de que tome una mayor presencia es desafortunadamente cada vez más latente en esta coyuntura. Desde principios de año, la industria tabacalera había advertido la amenaza potencial del mercado ilícito por el aumento de los impuestos que entraron en vigor, aunque la presencia y crecimiento de este segmento data de más años atrás.

### DE ESTRENO

BNP Paribas Securities Services, que custodia activos globales por 11.8 trillones de dólares, debutó en México donde su matriz tiene presencia desde hace más de 50 años con diversos servicios y a finales del año pasado incluso obtuvo la autorización para operar como banco por parte de la Comisión Nacional Bancaria y de Valores.

La oficina de México es la séptima en las Américas y permitirá ofrecer una solución panamericana de servicios de fondos de inversión para sus clientes internacionales. **Francisco Hernández** es el Jefe de Territorio de México.

### DÍA DEL MAESTRO

El gigante australiano BHP sigue mostrando su solidaridad con México, donde tiene presencia mediante su división de petróleo, que dirige **Timothy Callahan**. La compañía donó 30 millones de pesos a Enseña por México, una organización sin fines de lucro que fundó **Erik Ramírez** y que atrae talento profesional para resolver la inequidad educativa. En el estado de Tamaulipas, donde tiene su centro de operaciones, BHP trabajará en conjunto con Enseña por México, y la Secretaría de Educación de Tamaulipas, para capacitar a maestros y directores de escuelas de Tampico y Ciudad Madero.

### TODOS SEGUROS

En alianza con las 11 aseguradoras que participan en la plataforma Autocompara, Santander ofrece a partir de hoy y hasta el 31 de mayo un descuento especial de hasta 25 por ciento en el seguro automotriz para apoyar a los clientes en esta coyuntura sanitaria. El comparador de seguros de autos espera que la medida beneficie a más de tres mil clientes que podrán realizar todo el proceso de manera digital. Adicionalmente Santander ofrecerá facilidades como pagos fraccionados o meses sin intereses con sus tarjetas.



## DIA DEL INTERNET

No me puedo imaginar cómo estaríamos viviendo esta pandemia, que no tiene precedentes, sin internet. Hoy más que nunca es justo celebrar este invento que nos está permitiendo vivir esta crisis de forma "productiva".

Este domingo es el Día del Internet, que tiene más de cuatro mil 500 millones de usuarios en el mundo. Se celebra desde 2005, cuando la Asociación de Usuarios de Internet (AUI) decidió que era importante conceder un día para festejar las posibilidades que esta red brinda al mundo en general.

¿Cómo sería el mundo sin este valioso instrumento de nuestra vida diaria? Son mil billones de terabytes de datos que transitan por internet, cuatro mil 500 millones de usuarios y en las redes sociales, más de tres mil 800 millones, lo que significa que 60 por ciento de la población mundial está *online*. En 2017, el tráfico global de internet sobrepasó el primer zettabyte (o sea, mil billones de terabytes).

Imaginemos por un instante qué pasaría en el corto plazo si se pusieran en pausa todos los servicios *online* que utilizamos: primero se interrumpirían servicios cotidianos básicos para la humanidad, como las redes de transporte, las centrales eléctricas, los medios de información, la colaboración laboral, la investigación científica, el control de tráfico, la actividad en hospitales, las operaciones bancarias, el comercio electrónico y muchos otros.

Es importante recordar la trascendencia que tiene, detrás de todas esas plataformas que se sostienen en internet para hacer nuestra vida más cómoda, entretenida y fácil, y para lograr que los negocios sean más eficientes, ágiles e innovadores.

En marzo, se informó que el uso de teléfonos inteligentes aumentó 70 por ciento en todo el mundo, mientras que el uso de computadoras portátiles experimentó un aumento de 40 por ciento. Mientras tanto, la mayoría de las personas pasan casi 12 horas



al día mirando la pantalla de algun dispositivo, conectados a internet, sin embargo no sólo están en línea, sino mirando la pantalla, porque simplemente en la web ya estamos las 24 horas al día.

Me gustaría terminar la reflexión de este

Día del Internet planteando la siguiente pregunta: si tuvieras que elegir para hacer una gran robo, entre un banco, una joyería o un zettabyte de datos, ¿por cuál te inclinarías hoy en día, y qué posibilidades tendrías con eso que hurtaste?



HERALDODEMEXICO.COM.MX

## AL MANDO

#OPINIÓN



# PUERTOS Y ADUANAS, EL MIX PERFECTO

JAIME  
NÚÑEZ

**La labor de las aduanas es de alta importancia para México; por ellas existen controles de mercancías**

**E**n lo que va del año, los puertos marítimos han movido 69.7 millones de toneladas y aunque el factor COVID-19 está haciendo ya estragos en las economías de todo el mundo, en nuestro país durante el periodo enero-marzo los productos agrícolas como el maíz y el trigo han subido en un 9.9 por ciento en comparación con lo manejado en el mismo periodo el año pasado, por el otro lado, productos considerados como cargas sueltas, como el acero, también reflejan un incremento de 2.6 por ciento en el mismo periodo, datos a destacar dada la situación en la que vivimos.

Toda esta mercancía ha transitado por los puertos marítimos y por los puntos aduaneros establecidos en los mismos, muchas veces el hablar de puertos, se confunde con el término de aduanas y aunque fusionan como parte del nodo logístico de entrada y salida de mercancías de un país, la verdad es que son dos figuras totalmente diferentes.

Tanto los puertos marítimos como los aeropuertos, son recintos que se administran a fin de que en las áreas otorgadas se presten los servicios que se requieran en las mejores condiciones en cuestión de calidad, precio,

eficacia y eficiencia, permitiendo así su correcta operación, y esto no es exclusivo de México, a nivel internacional los lugares determinados como puertos llevan una administración regularmente privada que se encarga de que las operaciones se observen como relojes perfectamente sincronizados.

La labor de las aduanas es de suma importancia para nuestro país, gracias a ellas existen controles y seguimientos de todas las mercancías que entran y salen, recaudando a su vez los impuestos correspondientes por cada producto que se importa o exporta, gracias a ellas el comercio internacional se da en las mejores condiciones de orden y seguridad que dan confianza al importador, exportador y consumidor final.

México cuenta con un robustecido sistema de fiscalización, existe tecnología de punta en nuestros puntos aduaneros y una plataforma electrónica de datos de primer mundo, siendo así la aduana el complemento adecuado a los puertos para el movimiento de mercancías de comercio exterior.

**DÍA D EN TREN MAYA**

Ya le había comentado que hoy se define al ganador del Tercer Tramo del Tren Maya, se trata de 172 kilómetros de vía que atraviesan una de las principales zonas turísticas de Yucatán.

Además, ya se cuenta con los derechos de vía y permisos necesarios para colocar la infraestructura.

Pues vale la pena resaltar que este proceso contó también con la supervisión tanto de la Secretaría de la Función Pública (SFP), de **Irma Eréndira Sandoval**, como de organismos internacionales, quienes dieron seguimiento

especial para garantizar la transparencia y legalidad del mismo.

Así, el Fondo Nacional de Fomento al Turismo (Fonatur), de **Rogelio Jiménez Pons**, se dio a la tarea de elegir la mejor propuesta, y entre los finalistas se sabe que estuvieron empresas como ICA, Caabsa, Indi y Sacyr, entre otras.

**SE CUENTA CON  
UN ROBUSTO  
SISTEMA DE  
FISCALIZACIÓN**



## UN MONTÓN DE PLATA

#OPINIÓN



# RESTAURANTEROS HACIA LA QUIEBRA

CARLOS  
MOTA

**A inicios de abril, el presidente nacional de la Canirac declaró que su gremio estaba preparado para cerrar en dos semanas**

**H**ubo restauranteros optimistas que pensaron que con el fin de la Jornada Nacional de Sana Distancia el 31 de mayo todo regresaría a la normalidad. Que podrían reabrir sus restaurantes añadiendo medidas sanitarias. Sin embargo, el panorama no está sencillo, dado que el sistema de semáforos que instrumentará cada municipio a partir de junio tiene dos escenarios funestos para los restauranteros.

El primero es que una ciudad entre al color naranja. En ese caso los restaurantes deberán permanecer cerrados, al ser espacio público interior. Esta condición podría durar varias semanas. Y el segundo escenario, con el semáforo en amarillo, implica la reapertura de los restaurantes, pero solo a un tercio de su capacidad.

Bajo estas condiciones las quiebras de restaurantes serán numerosas. La bancarrota aguarda a cientos de ellos. A principios de abril el presidente nacional de la Canirac **Francisco Fernández Alonso** declaró que su gremio estaba preparado para cerrar dos semanas, y no cabía de la sorpresa al observar que la autoridad extendería el cierre a todo mayo. Pero ahora, con la apertura a

junio o julio incierta, y limitada, el panorama empeora.

La Canirac publicó esta semana su "Protocolo de Prevención COVID-19 Mesa Segura". Ahí establece las medidas de seguridad y prevención en el manejo y preparación de alimentos, así como de la operación de cada restaurante. El documento incluye el registro de temperatura de todos los

empleados al iniciar la jornada de trabajo; la eliminación del saludo de beso y mano; y la utilización de careta y cubrebocas. La mantelería tendría que ser cambiada por completo después de cada servicio y será estricta la distancia de 1.5 metros de separación. No podrá haber mesas con más de 10 comensales.

Si bien estas medidas son plausibles en lo sanitario, es probable que solo se puedan implantar hasta que el semáforo pase al color amarillo, y no se requiere ser genio para hacer un ejercicio financiero básico y darse cuenta de que los números no cuadrarán. Estas empresas no serán rentables, y tampoco será negocio darles un crédito si sus proyecciones de venta y de utilidades no generarán flujos para cubrir las amortizaciones. Página 7 de 10

El resultado es la quiebra, garantizada, de cientos de empresas restauranteras. A menos que alguien, el Secretario de Hacienda **Arturo Herrera** o el de Turismo **Miguel**



**Torruco**, se le ponga enfrente al superpoderoso **Hugo López-Gatell**. Porque si no se quiere ver el crecimiento por hectáreas del cementerio empresarial restaurantero que se avecina, sólo se necesita una cosa: carácter.

#### **CERVANTES SAGAZ**

El presidente de la Concamin **Francisco Cervantes** quiere que la construcción, la minería y la fabricación de equipo de transporte reabra operaciones el próximo lunes. Y envió una comunicación diciendo que AMLO

respalda esa fecha.

**AHORA, CON LA  
APERTURA A  
JUNIO O JULIO  
INCIERTA,  
Y LIMITADA,  
EL PANORAMA  
EMPEORA**



## CORPORATIVO



#OPINIÓN

### PROBLEMAS EN IMSS CHIHUAHUA

ROGELIO  
VARELA

**La AMIS presentó un seguro gratuito para médicos, enfermeras y personal de hospitales que luchan contra el COVID-19**

**L**os problemas en el IMSS Chihuahua, a cargo de **Arturo Daniel Bonilla**, parecen multiplicarse, en primera instancia por las decenas de amparos que han presentado los agremiados al Sindicato Democrático de Trabajadores del Seguro Social por la presunta falta de materiales e insumos para la atención de pacientes con COVID-19; y por la falta de comunicación entre las clínicas de la entidad.

Basta con recordar que a inicios de esta semana se vieron obligados a desmentir que el director de la clínica 66 del IMSS en Juárez, había dado positivo a las pruebas para detectar el virus. A este caso se sumaría la compra de consumibles de equipo de impresión para la delegación.

La advertencia surge a raíz del Proyecto de Convocatoria PC-050GYR009-E185-2020 con el que se van a comprar **tóners** por alrededor de 28 millones de pesos para cada nosocomio en el estado; no obstante, en dicha delegación se ha beneficiado un grupo de empresas ligadas con el empresario **Jesús Lorenzo Bujaidar**, quien se ha encargado de colocar insumos de la marca Lexmark.

El problema es que los productos de la fabricante estadounidense, que en México dirige **Isaac Bessudo**, han sido descalificados en el IMSS, tanto en la delegación Veracruz Norte, así como en Tamaulipas, donde tras una revisión de los cartuchos se encontraron con que no cumplen las especificaciones técnicas.

Entre las faltas resaltó que su rendimiento era 50 por ciento menor al solicitado, además que comprometían su calidad al tratarse de cartuchos pertenecientes a un programa de reciclado, por lo que eran rellenos o remanufacturados.

Hay que añadir que los insumos de Lexmark se han caracterizado por ser ofertados con sobreprecio hasta de 30 por ciento por encima del mercado. No obstante, en el sector esperan que la llegada de Bonilla y Calderón marque el inicio del respeto y apego a la Ley de Adquisiciones, Arrendamientos y Servicios del Sector Público en la entidad, tal como se propuso **Zoé Robledo** para el IMSS.

#### LA RUTA DEL DINERO

En el sector privado causó buena impresión la apertura que tuvo el senador **Ricardo Monreal Ávila**, para empujar

desde el Congreso políticas públicas que permitan proteger el empleo en una coyuntura por demás complicada para México. Ojalá otras voces en Morena se sumen a ese esfuerzo... Como se esperaba, en el gremio *casabolsero* se perfila a **Marcos Martínez Gavica** para ocupar la presidencia de la Bolsa Mexicana de Valores tras el fallecimiento de **Jaime Ruiz Sacristán**. Se trata de un financiero que al igual que su antecesor fue presidente de la Asociación de Bancos de México y que tendrá el reto de atraer a más empresas e inversionistas al mercado bursátil... Muy temprano estuvo en Palacio Nacional la presidenta de la Asociación Mexicana de Instituciones de Seguros (AMIS), **Sofía Belmar**, para presentar una cobertura solidaria para proteger a 1.6 millones de médicos, enfermas y personal de hospitales que trabaja en la atención de los enfermos de COVID-19. El seguro será gratuito y retroactivo al 1 de abril. ¡Enhorabuena!

**SE VAN A  
COMPRAR  
TÓNERS POR  
UNOS 28 MDP**



## Entre la Fed y Banxico

**H**ace un par de días, **Jerome Powell** advirtió que la economía de los **Estados Unidos** necesitaría más medidas “fiscales” ante el riesgo de que la recesión se pueda prolongar más tiempo. Este comentario hizo frenar las recuperaciones de los mercados.

*Me suena al momento* cuando el 4 de marzo pasado, fuera de calendario (fecha programada 17 y 18 de marzo), la **Fed** empezó a ajustar la tasa de interés y en un principio **no** sabíamos qué estaban viendo y luego, el 15 de marzo bajan la tasa de interés nuevamente hasta niveles de 0-0.25% y además, anunció una inyección de liquidez por 700,000 millones de dólares. Más tarde, el 23 de marzo pasado, anunció la compra de bonos municipales y la compra de activos en *forma “ilimitada”* durante el tiempo que sea necesario. El 8 de abril pasado, anunció un programa para otorgar hasta 2.3 billones de dólares en préstamos.

Posterior a esto, el Gobierno de **Donald Trump**, anunció programas que ascendieron a 2.6 billones de dólares, que representan más del 12% de su PIB. Si se suma el apoyo entre Gobierno y banco central, hablamos de más de 30% del PIB. Y con todo esto, el que **Jerome Powell** diga que se necesita más apoyo “fiscal”, genera por un lado, que el riesgo de la economía sea a mediano plazo y por lo tanto, el optimismo del mercado sea mayor, por lo que no hay que descartar momentos correctivos, en espera de los siguientes reportes trimestrales en julio y octubre próximo.

Por el lado del **Banxico**, ayer, decidió ajustar otros 50 puntos base en la tasa de referencia para dejarla en 5.50% y con ello, tratar de buscar estimular más a la economía, reduciendo el costo del dinero. Siguió la tendencia de la curva en la tasa de interés, las

expectativas y desempeño de la economía muy debilitada y a la baja inflación, aunque ésta la vemos en zona mínima para iniciar un proceso gradual de alza. El petróleo, ha venido recuperando terreno en las últimas semanas. Sigue la línea de la mayoría de los bancos centrales de una política monetaria “acomodatícia”.

El **tipo de cambio** ha sido una variable que se resiste a una mayor apreciación hasta el momento, tendrá una prueba importante en zona inferior en \$23.70, para mantener el escenario de un objetivo entre \$23.00 y \$22.20, aunque el tiempo juega en contra de ello (debería de hacerlo en estos días). Con datos al 5 de mayo, se registra aún, una salida de 10,500 millones de dólares en el año del mercado de deuda y si consideramos el punto alto de entrada el 21 de febrero pasado, la salida alcanza niveles de 13,228 millones de dólares. Consideramos que hasta no tener mayores signos de estabilidad económica global, la tenencia de extranjeros estará muy sensible con riesgo de salidas adicionales.

Con todo esto, vemos un marco aún de incertidumbre para los mercados financieros. Las palabras de **Jerome Powell** marcan un punto delicado en el escenario de cualquier portafolio de inversión. Las tasas de interés permanecerán bajas en la unión americana, pero por ahora, lejos de ubicarse en zona negativa. Las experiencias de tasas negativas como en **Japón** y **Europa** no son nada halagüeñas.

Para **Banxico**, tendrá que seguir remando “contra corriente”, solo, sin el apoyo del Gobierno en materia fiscal y cerca de entrar a una fase de caída significativa de la economía, con un alto nivel de desempleo y cierre de empresas. Los datos de abril fueron malos, pero los de mayo seguramente serán peor.