

SAGARPA

SECRETARÍA DE AGRICULTURA,
GANADERÍA, DESARROLLO RURAL
PESCA Y ALIMENTACIÓN



**SECRETARÍA
SECTOR**

Producción agrícola sube 11%

La producción agrícola de los 52 principales cultivos registró un incremento de 11% durante 2016, en comparación con la obtenida en 2012, aseguró la Secretaría de Agricultura, Ganadería, Desarrollo Rural, Pesca y Alimentación (Sagarpa).

Señaló que lo anterior obedece a los aumentos en las cosechas frutales, con 22 por ciento; hortalizas 21%; granos con 13.4 por ciento; cultivos agroindustriales 9.6%; oleaginosas con 8.8 %, y forrajes 5.7%.

Detalló que por cultivo destacan la mayor producción en soya con 105.7% ; manzana 91.2 %; espárrago 8.1%; zarzamora 77.8; brócoli, 51.7%; aguacate 43.6%; arroz palay 42.1 % ; pepino 38.4 %; chile verde 37.8%, y maíz forrajero con 34%.

De enero a junio de 2017, indicó, la cosecha de productos agrícolas fue mayor respecto al mismo lapso del año anterior, con un registro en el cultivo de oleaginosas de más de cuatro mil toneladas, es decir, 11 veces más. Además de forrajes, con un millón 44 mil toneladas, y entre ellos destaca la alfalfa con 832 mil toneladas más (3.8%) que en el período anterior. **Notimex**

2017-09-25 15:17:24

Producción agrícola aumenta 11 por ciento en cuatro años

México, 25 Sep (Notimex).- La producción agrícola de los 52 principales cultivos registró un incremento de 11 por ciento durante 2016, en comparación con la obtenida en 2012, aseguró la Secretaría de Agricultura, Ganadería, Desarrollo Rural, Pesca y Alimentación (Sagarpa).

Señaló que lo anterior obedece a los aumentos en las cosechas frutales, con 22 por ciento; hortalizas 21 por ciento; granos con 13.4 por ciento; cultivos agroindustriales 9.6 por ciento; oleaginosas con 8.8 por ciento, y forrajes 5.7 por ciento.

Detalló que por cultivo destacan la mayor producción en soya con 105.7 por ciento; manzana 91.2 por ciento; espárrago 8.1 por ciento; zarzamora 77.8 por ciento; brócoli, 51.7 por ciento; aguacate 43.6 por ciento; arroz palay 42.1 por ciento; pepino 38.4 por ciento; chile verde 37.8 por ciento, y maíz forrajero con 34 por ciento.

De enero a junio de 2017, indicó, la cosecha de productos agrícolas fue mayor respecto al mismo lapso del año anterior, con un registro en el cultivo de oleaginosas de más de cuatro mil toneladas, es decir, 11 veces más.

Además de forrajes, con un millón 44 mil toneladas, y entre ellos destaca la alfalfa con 832 mil toneladas más (3.8 por ciento) que en el período anterior.

Precisó que en frutales se cosecharon 454 mil toneladas adicionales, con mayor producción de sandía (128 mil toneladas), uva (83 mil toneladas), limón (79 mil toneladas) y plátano (67 mil toneladas), seguidas por el mango con 61 mil toneladas y la fresa con 56 mil toneladas.

En un comunicado, la Sagarpa puntualizó que en hortalizas se lograron 797 mil toneladas más, con aumentos significativos en pepino (48 por ciento), chile verde (25 por ciento), jitomate (13.4 por ciento) y elote (13.4 por ciento).

Destacó que en estos resultados positivos juega un papel importante la aplicación de programas y componentes, como el de Fomento a la Agricultura que busca incrementar la producción con base en mejor uso de los recursos naturales aplicando una política de incentivos a la producción.

Al mes de junio de 2017, acotó, el programa lleva un ejercicio superior al 50 por ciento de los 16 mil 384.2 millones de pesos de presupuesto, donde su principal componente es ProAgro Productivo.

Explicó que dicho programa absorbe 54 por ciento de los recursos a través de una estrategia enfocada a reducir los incentivos a las grandes superficies y aumentar el beneficio a los pequeños productores.

La dependencia señaló que el ProAgro Productivo es un instrumento estratégico de política pública hacia el medio rural, con una nueva visión orientada a incentivar la productividad, dejando atrás a los subsidios asistencialistas.

En los cuatro años de operación del programa, afirmó, se ha brindado liquidez a las Unidades Económicas Rurales Agrícolas (UERA), al recibir incentivos por más de 45 mil millones de pesos, recursos canalizados a mejorar la productividad, con la adquisición de fertilizantes, semillas, material vegetativo, productos fitosanitarios, maquinaria y equipo, seguros, coberturas y mano de obra, entre otros.

Subrayó que con esto se logra una cobertura nacional que impacta en una población objetivo de 3.3 millones de predios con 11.7 millones de hectáreas, en beneficio de 2.1 millones de productores.

NTX/CTS/DPC

AUMENTA PRODUCCIÓN AGRÍCOLA 11 POR CIENTO EN CUATRO AÑOS: SAGARPA

Ciudad de México, 25 de septiembre de 2017

La producción agrícola de los 52 principales cultivos se incrementó en 11 por ciento en 2016 respecto a la obtenida en 2012, debido principalmente a los aumentos en las cosechas frutales (22 por ciento), hortalizas (21%), granos (13.4 %), cultivos agroindustriales (9.6 %), oleaginosas (8.8 %) y forrajes (5.7 %).

La Secretaría de Agricultura, Ganadería, Desarrollo Rural, Pesca y Alimentación (SAGARPA), informó que por cultivo destacan la mayor producción en soya (105.7 por ciento), manzana (91.2 %), espárrago (81 %), zarzamora (77.8 %), brócoli (51.7 %), aguacate (43.6 %), arroz palay (42.1 %), pepino (38.4 %), chile verde (37.8 %) y maíz forrajero (34 %).

La dependencia destacó que, de enero a junio de 2017, la cosecha de productos agrícolas fue mayor respecto al mismo lapso del año anterior, con un registro en el cultivo de oleaginosas de más de cuatro mil toneladas (11 veces) y en forrajes en un millón 44 toneladas, destacando la alfalfa con 832 mil toneladas más (3.8 por ciento) que en el período anterior.

Indicó que en frutales se cosecharon 454 mil toneladas adicionales, con mayor producción de sandía (128 mil toneladas), uva (83 mil toneladas), limón (79 mil toneladas) y plátano (67 mil toneladas), seguidas por el mango con 61 mil toneladas y la fresa con 56 mil toneladas.

En las hortalizas, detalló, se lograron 797 mil toneladas más, con aumentos significativos en pepino (48 por ciento), chile verde (25 %), jitomate (13.4%) y elote (13.4 %).

En estos resultados positivos juega un papel importante la aplicación de programas y componentes como el de Fomento a la Agricultura, el cual busca incrementar la producción con base en mejor uso de los recursos naturales aplicando una política de incentivos a la producción.

Al mes de junio de 2017, este programa lleva un ejercicio superior al 50 por ciento de los 16 mil 384.2 millones de pesos de presupuesto, donde su principal componente es PROAGRO Productivo que absorbe el 54 por ciento de los recursos, a través de una estrategia enfocada a reducir los incentivos a las grandes superficies y aumentar el beneficio a los pequeños productores.

La SAGARPA señaló que el PROAGRO Productivo es un instrumento estratégico de política pública hacia el medio rural, con una nueva visión orientada a incentivar la productividad, dejando atrás a los subsidios asistencialistas.

Indicó que su contribución tiene impacto productivo en una superficie agrícola de 11.3 millones de hectáreas, 51 por ciento de la superficie cultivada, en promedio anual (22.1 millones de hectáreas).

La producción de la superficie que recibe el apoyo contribuye a incrementar la oferta y la productividad de los 10 principales cultivos: maíz, frijol, trigo, sorgo, arroz, soya, algodón, cártamo, cebada y avena, precisó la dependencia federal.

En los cuatro años de operación del PROAGRO Productivo, afirmó, se ha brindado liquidez a las Unidades Económicas Rurales Agrícolas (UERA), al recibir incentivos por más de 45 mil millones de pesos, recursos canalizados a mejorar la productividad, con la adquisición



La razón de ser de la política sigue siendo la misma, pero la forma como se hace política ha cambiado.

Millones de usuarios dejan el papel por lo Virtual

POSICIONAMIENTO DE LOS GRUPOS PARLAMENTARIOS



de fertilizantes, semillas, material vegetativo, productos fitosanitarios, maquinaria y equipo, seguros, coberturas y mano de obra, entre otros.

Detalló que este año inició el mecanismo para la incorporación y reincorporación de predios productivos de pequeños productores al padrón del PROAGRO, con el propósito de ampliar la cobertura, con lo que se beneficia a un mayor número de pequeños productores de granos básicos y oleaginosas, especialmente de temporal.

De esta forma, subrayó, el PROAGRO Productivo logra una cobertura nacional que impacta en una población objetivo de 3.3 millones de predios con 11.7 millones de hectáreas, en beneficio de 2.1 millones de productores.

25 septiembre, 2017

SAGARPA, Secretarías



Hotel Tanhuijo Reef



COLUMNAS POLÍTICAS

COLUMNAS FINANCIERAS

ARTÍCULOS DE OPINIÓN

SÍNTESIS INFORMATIVAS

PRIMERAS PLANAS



Canal del **Congreso**
El Canal de la Unión



Sube producción agrícola 11 por ciento en 4 años: Sagarpa

25 de Septiembre, 2017

Sagarpa destacó que, de enero a junio de 2017, la cosecha de productos agrícolas fue mayor respecto al mismo lapso del año anterior, con un registro en el cultivo de oleaginosas de más de cuatro mil toneladas (11 veces) y en forrajes en un millón 44 mil toneladas, destacando la alfalfa con 832 mil toneladas más (3.8 por ciento) que en el período anterior.

Nota

Publicidad Google

#AbriendoLaConversación

Ciudad de México.- La producción agrícola de los 52 principales cultivos se incrementó en 11 por ciento en 2016 respecto a la obtenida en 2012, debido principalmente a los aumentos en las cosechas frutales (22 por ciento), hortalizas (21 por ciento), granos (13.4 por ciento), cultivos agroindustriales (9.6 por ciento), oleaginosas (8.8 por ciento) y forrajes (5.7 por ciento).

La Secretaría de Agricultura, Ganadería, Desarrollo Rural, Pesca y Alimentación (Sagarpa), informó que por cultivo destacan la mayor producción en soya (105.7 por ciento), manzana (91.2 por ciento), espárrago (81 por ciento), zarzamora (77.8 por ciento), brócoli (51.7 por ciento), aguacate (43.6 por ciento), arroz palay (42.1 por ciento), pepino (38.4 por ciento), chile verde (37.8 por ciento) y maíz forrajero (34 por ciento) según detalla la dependencia federal en un comunicado.

La dependencia destacó que, de enero a junio de 2017, la cosecha de productos agrícolas fue mayor respecto al mismo lapso del año anterior, con un registro en el cultivo de oleaginosas de más de cuatro mil toneladas (11 veces) y en forrajes en un millón 44 mil toneladas, destacando la alfalfa con 832 mil toneladas más (3.8 por ciento) que en el período anterior.

Indicó que en frutales se cosecharon 454 mil toneladas adicionales, con mayor producción de sandía (128 mil toneladas), uva (83 mil toneladas), limón (79 mil toneladas) y plátano (67 mil toneladas), seguidas por el mango con 61 mil toneladas y la fresa con 56 mil toneladas.

En las hortalizas, detalló, se lograron 797 mil toneladas más, con aumentos significativos en pepino (48 por ciento), chile verde (25 por ciento), jitomate (13.4 por ciento) y elote (13.4 por ciento).

En estos resultados positivos juega un papel importante la aplicación de programas y componentes como el de Fomento a la Agricultura, el cual busca incrementar la producción con base en mejor uso de los recursos naturales aplicando una política de incentivos a la producción.

Al mes de junio de 2017, este programa lleva un ejercicio superior al 50 por ciento de los 16 mil 384.2 millones de pesos de presupuesto, donde su principal componente es Proagro Productivo que absorbe el 54 por ciento de los recursos, a través de una estrategia enfocada a reducir los incentivos a las grandes superficies y aumentar el beneficio a los pequeños productores.

La Sagarpa señaló que el Proagro Productivo es un instrumento estratégico de política pública hacia el medio rural, con una nueva visión orientada a incentivar la productividad, dejando atrás a los subsidios asistencialistas.

Indicó que su contribución tiene impacto productivo en una superficie agrícola de 11.3 millones de hectáreas, 51 por ciento de la superficie cultivada, en promedio anual (22.1 millones de hectáreas).

La producción de la superficie que recibe el apoyo contribuye a incrementar la oferta y la productividad de los 10 principales cultivos: maíz, frijol, trigo, sorgo, arroz, soya, algodón, cártamo, cebada y avena, precisó la dependencia federal.

En los cuatro años de operación del PROAGRO Productivo, afirmó, se ha brindado liquidez a las Unidades Económicas Rurales Agrícolas (UERA), al recibir incentivos por más de 45 mil millones de pesos, recursos canalizados a mejorar la productividad, con la adquisición de fertilizantes, semillas, material vegetativo, productos fitosanitarios, maquinaria y equipo, seguros, coberturas y mano de obra, entre otros.

Detalló que este año inició el mecanismo para la incorporación y reincorporación de predios productivos de pequeños productores al padrón del Proagro, con el propósito de ampliar la cobertura, con lo que se beneficia a un mayor número de pequeños productores de granos básicos y oleaginosas, especialmente de temporal.

De esta forma, subrayó, el Proagro Productivo logra una cobertura nacional que impacta en una población objetivo de 3.3 millones de predios con 11.7 millones de hectáreas, en beneficio de 2.1 millones de productores.

Quadratín

TRANSPORTE DE MERCANCIAS

Importación de maíz 'frena' a ferroviarias

El incremento en la importación de maíz de Argentina y Brasil, por parte de los productores de ganado y aves, afectó directamente a Ferromex-Ferrosur y Kansas City Southern de México, dado que éste es uno de los insumos que más se mueve en tren y también el producto más relevante que cruza las fronteras en dicho medio.

Entre enero y junio de 2017 las ferroviarias movilizaron 39 millones 177 mil toneladas en comercio exterior, 0.7 por ciento menos que el mismo periodo de hace un año, cuando Estados Unidos tenía un papel importante en el envío de maíz a México.

El dato es negativo comparado con el alza de 11 por ciento que mostró en 2016, y de 31 por

'Nutren' a los trenes

► Part% en toneladas transportadas en 2016

Sector	Part%
Industriales	51%
Agrícolas	28%
Minerales	9%
Petróleo	7%
Inorgánicos, forestales y animales	6%

FUENTE: SCT

ciento de hace 2 años en el mismo segmento. Antes EU era el principal proveedor de maíz de México, pero Sagarpa impulsó a inicios de año una iniciativa para depender menos de esa nación, con lo que creció la importación de Brasil y Argentina.

—Everardo Martínez

DIVERSIFICACIÓN DE MERCADOS

Agroproductores jaliscienses miran hacia Europa y Asia

Este rubro se anticipa a los resultados de la renegociación del TLCAN

Patricia Romo
EL ECONOMISTA

Guadalajara, Jal. PARA ENFRENTAR los “momentos difíciles” que supone la renegociación del Tratado de Libre Comercio de América del Norte (TLCAN), productores agropecuarios de Jalisco se preparan para diversificar los mercados internacionales.

“Porque todavía no se ven las soluciones finales en relación con la negociación del TLCAN. Si esta cuestión no llegara a fructificar tal como lo esperamos y como le conviene a México, la forma de enfrentarlo es la diversificación de mercados”, afirmó el titular de la Secretaría de Desarrollo Rural (Seder), Héctor Padilla Gutiérrez.

Detalló que los mercados a los que se enfocará el “gigante agroalimentario del país” para vender sus productos son Canadá, países europeos, Japón, Corea del Sur, China y Emiratos Árabes.

“Ahí es donde hay que focalizar mucho el trabajo de promoción, de acompañamiento a las empresas, ir de la mano del gobierno federal para las cuestiones sanitarias que son las que abren las puertas (de los mercados internacionales)”, destacó Padilla Gutiérrez.

De acuerdo con el presidente del Consejo Agropecuario de Jalisco (CAJ), Jacobo Cabrera, la enti-

dad federativa participa con 30% del total de las ventas al exterior de percederos de todo el territorio mexicano.

“Jalisco es el eje central de la diversificación de mercados (...) Pasamos de 40 a 80 países a los que se están exportando nuestros productos”, afirmó el presidente del CAJ.

CRECEN EXPORTACIONES

Como prueba del crecimiento que han tenido las exportaciones de productos del campo, el titular de la Seder indicó que en el 2016 el valor de las exportaciones de *berries* superó al de las ventas de tequila.

Según Seder, el año pasado las ventas al exterior de *berries* —frambuesa, fresa, zarzamora y arándanos— ascendieron a 1,221.23 millones de dólares, mientras que las de tequila sumaron 1,127.03 millones.

Lo anterior supone que en el 2016, las *berries* aportaron 23.5% del valor de las agroexportaciones de la entidad; mientras que el tequila participó con 21.7 por ciento.

“Todos están aportando, pero en valor las *berries* y el aguacate creciendo; el limón con un ritmo impresionante; el plátano, el man-

go como un bloque importante de cultivos de Jalisco para cubrir diferentes mercados del mundo”, dijo Padilla Gutiérrez.

“Hoy el campo de Jalisco y el campo de México se han convertido en una oportunidad de inversión, en una oportunidad de negocios”, refirió por su parte, el coordinador de delegaciones de la Secretaría de Agricultura, Ganadería, Desarrollo Rural, Pesca y Alimentación, Ramiro Hernández.

Con el objetivo de contactar compradores de mercados internacionales, más de una treintena de agroproductores jaliscienses participarán en la segunda edición de México Alimentaria Food Show a realizarse en la Ciudad de México del 7 al 9 de diciembre próximos.

promo@eleconomista.com.mx

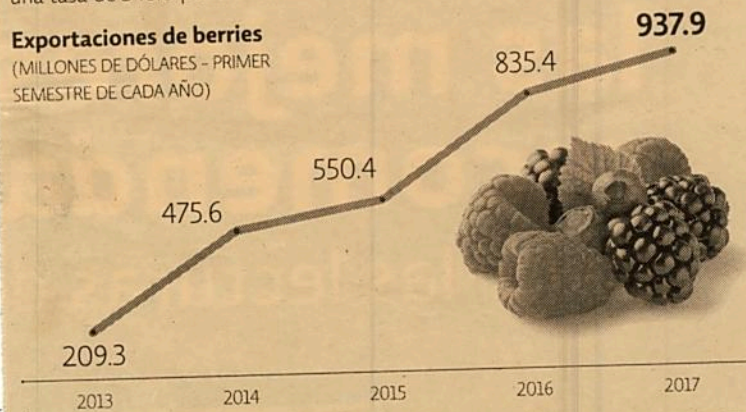
“Porque todavía no se ven las soluciones finales en relación con la negociación del TLCAN. Si esta cuestión no llegara a fructificar tal como lo esperamos y como le conviene a México, la forma de enfrentarlo es la diversificación de mercados”.

Héctor Padilla Gutiérrez,
titular de la Secretaría de
Desarrollo Rural.

DINAMISMO

Las exportaciones de productos del campo en Jalisco trazan una tendencia de aceleración y como prueba del crecimiento están las ventas al exterior de *berries*, que del primer semestre del 2013 a igual lapso de este año registra una tasa de 348.0 por ciento.

Exportaciones de berries
(MILLONES DE DÓLARES - PRIMER SEMESTRE DE CADA AÑO)



FUENTE: IIEC

GRAFICO EE: STAFF

GUADALUPE LATAPÍ


Fundadora de Aires del Campo

ESTA PLÁTICA con Guadalupe nos permite conocer un ejemplo claro de la visión hacia el futuro. Las directrices de la empresa no son las típicas que conocemos aunque los resultados sí sean los mismos: el primer objetivo de Aires del Campo es beneficiar a quien compra el producto con una vida más saludable, el segundo es

que el productor reciba lo justo y el tercer es beneficiar al planeta. Hace algunos años estos objetivos al interior de un negocio hubieran sido poco viables.

Latapí está convencida de lo que hace y de sus productos y ello le ha traído grandes resultados, sin duda, va camino a tener todavía más éxito del que ya está teniendo.



 SIGUENOS EN
Revista Líderes Mexicanos

REGRESAR AL ORIGEN

Para Guadalupe Latapí, fundadora de Aires de Campo, la empresa a la que le ha dedicado buena parte de su vida, es una experiencia plena de verdad ya que, para ella, como para millones, la alimentación balanceada es fundamental para aspirar a una vida saludable; sin embargo, también le ha permitido apoyar a microempresarios, además de contribuir en el cuidado del medio ambiente.

LA MEXICANA Guadalupe Latapí licenciada en Ingeniería Bioquímica de Alimentos) es una enamorada de su trabajo; reconoce tener verdadera pasión por el campo desde siempre; en sí, por todo lo que ocurre detrás de la cadena alimenticia. En este caso, fue su maestría en California la que le sirvió para conocer y comprender lo que hoy conocemos como "orgánico".

Ya han pasado muchos años de esa etapa estudiantil; hoy, confiesa que estar en el campo, con los productores mexicanos, es para ella como si brotara magia. El hecho de ver cómo de una semilla emerge un vegetal, es un acto de la naturaleza que la sigue sorprendiendo.

La fundadora de la marca Aires de Campo, lleva varios lustros entregada a la creación y comercialización de productos orgánicos. Como ella misma comenta, la filosofía de la empresa está basada en tres ejes de conciencia, a saber: que el cliente se vea beneficiado con una buena alimentación; que el productor mexicano reciba un pago justo por su tra-

bajo y, por último, no menos importante, beneficiar al mismo planeta.

Latapí nos comenta que casi todos los productos de Aires de Campo son producción mexicana, salvo la miel de maple que es importada de Canadá. Estos productos provienen de granjas familiares con las cuales la empresa está comprometida, de la misma forma en que estos pequeños productores lo están con Aires de Campo.

Lupe, como todos le dicen de cariño, recuerda que cuando la empresa comenzó, lo que comercializaron primero fueron productos lácteos, mermeladas y con el ahora de moda, aceite de coco. De este producto cuenta cómo lo ofrecía de puerta en puerta y como nadie apostaba por él en ese entonces.

También nos confiesa que cada producto tiene detrás su propia historia y un lugar de nacimiento. El arroz, por ejemplo, viene del estado de Campeche; la lenteja del de Michoacán; el amaranto del Estado de México; la miel de una cooperativa loca-



lizada en Cuernavaca; la manzana (100% prensada y natural) de Chihuahua, y el pollo de granjas morelenses.

Sin duda, los productos de Aires de Campo son un muestrario vivo, saludable, fresco y atractivo de lo mejor que la tierra mexicana produce, sin ningún tipo de agroquímicos. De esta titánica labor, donde todo es importante, destaca el esfuerzo que han hecho con el fin de contar con la **primera quinoa orgánica mexicana** la cual, por su calidad, compite con cualquiera de las existentes en el mercado de importación.

Responsabilidad social

Aires de Campo tiene en la responsabilidad social la razón de ser de la organización; es más que una pieza estratégica: representa una forma de crear vínculos con quienes son la base de la estructura misma y sin los cuales, no podrían ser líderes de la industria orgánica en México; es decir, los clientes, los consumidores y la red de productores (*Reporte de Sustentabilidad 2015*).

La empresa busca y emprende bajo la consigna de generar empleo y riqueza en las comunidades donde tienen presencia a través del comercio justo y del desarrollo de productores mexicanos quienes, a través de procesos artesanales, impactan de manera positiva en el ambiente y en la misma sociedad dado que los productos orgánicos no son dañinos ni para el hombre, ni para la tierra.

En 2015, en Aires de Campo, como se lee en su Reporte de Sustentabilidad, fueron generados 2 mil 680 empleos indirectos, que permitieron, por ejemplo, refrendar su compromiso con la equidad de género, ya que 716 son mujeres. 382 fueron empleos desarrollados por personas del campo (agricultores) que trabajan todos los días para mejorar la calidad de vida de sus familias y comunidades. Forman parte sustancial de Aires de Campo, una empresa que, sin duda alguna, ha encontrado un nicho de mercado que cada vez cobra mayor fuerza.

Cabe decir que muchos de los productos orgánicos existentes en México son importados; de ahí el *plus* que ofrece Aires de Campo al brindar productos creados en México, por productores mexicanos.

Alianza con Herdez

Dada la interesante y ascendente trayectoria de Aires de Campo, la empresa comenzó a llamar la atención de inversionistas diversos. Uno de estos fue Grupo Herdez. Para lograr buenos resultados en la negociación, se solicitó la ayuda de un intermediario, Angel Ventures Mexico, encargado

de certificar la negociación y establecer los términos para que ambas empresas tuvieran el mayor beneficio.

En 2011, finalmente, se llegó a un acuerdo y Grupo Herdez se convirtió en accionista de Aires de Campo, adquiriendo 50%. Con esta relación, la empresa posee el vehículo idóneo para su crecimiento no solo nacional sino internacional. Vale la pena destacar que se trata de un pequeño segmento que no representa, por el momento, ni 10% de portafolio total de Grupo Herdez. Sin embargo, en unos años representará un segmento de mayor relevancia.

Certificados

En la actualidad, como ya se comentó, existen en el mercado mexicano muchos productos que se dicen orgánicos, nutritivos, buenos para la salud y favorables al medio ambiente. No obstante, no todos son productos orgánicos certificados. Por eso, es recomendable, al buscar adquirir un producto orgánico, que tenga su información de manera clara y precisa, comenta Lupe Latapí. También, deberá contar con distintivos internacionales, como el del IFOAM (*International Federation of Organic Agriculture Movements*), de la Unión Europea, o el del USDA (*United States Department Agriculture*), por ejemplo.

De igual forma, es obligatorio que el producto muestre el logo de quien lo certificó, como pueden ser Bioagricert, Metrocert, Certimex, IMO, entre otros. Asimismo, debe mostrar el número de control o registro que tenga la empresa. Se trata de cuidar y mantener altos estándares de calidad orgánica; que lo que existe en el mercado sean productos honestos y verdaderamente preocupados por que el consumidor adquiera los mejores alimentos.

Siempre en sinergia

Aires de Campo trabaja de manera conjunta con una red de más de 82 proveedores (ranchos familiares, cooperativas campesinas y medianas empresas que, como ya se dijo, se encuentran ubicadas en muchas partes de la República Mexicana). Todos en conjunto trabajan dentro de un marco de igualdad, para así, lograr un desarrollo económico, justicia social y sustentabilidad ambiental. Uno de los retos que, comenta Latapí tienen, es seguir encontrando los medios para que estos productos, lleguen a un mayor número de

familias mexicanas.

Pollos poderosos

Los pollos que comercializa Aires de Campo tienen múltiples beneficios, nos cuenta Guadalupe. 70% de la alimentación de estos animales es de origen orgánico, sobre todo sorgo orgánico. No se utilizan antibióticos, ni promotores de crecimiento; tampoco ningún tipo de pigmento. En sí, la alimentación de los pollos es 100% de origen vegetal. Los pollos viven el libre pastoreo; es decir, no están confinados todo el día, sino que tienen un área abierta para que puedan tener libertad de movimiento.

En cuanto al lugar donde son resguardados, habitan seis pollos por metro cuadrado, lo que provoca, por ejemplo, que no exista competencia entre ellos, lo que da por resultado el que lleven una vida menos estresada. Además, por las noches no se prenden luces para que el animal descansa en vez de seguir comiendo (hecho común en las granjas no orgánicas). Se trata, en suma, de una manera más sana de criarlos para que el consumidor tenga un producto criado de forma sana con el menor sufrimiento posible.

Biocentro Querétaro

A fines de 2016 se inauguró el Biocentro Querétaro, un centro de consumo y distribución de productos orgánicos y sustentables de la empresa, así como de pequeños productores locales. El edificio fue proyectado por el despacho ABM (Arquitectura Biosustentable México); la obra logra reducir el riesgo de un impacto negativo en el medio ambiente, además de mostrar un fuerte compromiso social.

Se trata de un espacio vivo, "construido y pensado de manera consciente en el que convivirán Aires de Campo, pequeños productores y consumidores conscientes" (Tomado de la página *web* de Aires de Campo; a su vez de: www.3ersector.mx). La idea de tener un Biocentro en esa zona nació de la necesidad de contar con un centro de distribución para entrega directa, en la zona del Bajío.

Arquitectónicamente hablando, destaca el hecho de haber sido construido con base en sillar de arena, un material generado a partir de arena de la región, sobre la cual crecerá vida vegetal que también, se convertirá en residuo. Es resultado -como mucho de lo que practica Aires de Campo- de un trabajo manual con la comunidad Otomí de Almealco. Se encuentra ubicado en el Fraccionamiento Zona Industrial Benito Juárez. ▀

Continúa en siguiente hoja

GUADALUPE LATAPÍ

Fundadora de Aires de Campo

Yolanda Bravo Saldaña

David Eisenberg

Carlos Cuevas

17 de agosto de 2017. Ciudad de México

EL SABROSO AMARANTO

De alto nivel nutricional, es

CONSEJO NACIONAL DE PRODUCTORES ORGÁNICOS

Aires de campo forma parte del Consejo Nacional de Productores Orgánicos; participa de manera activa en la elaboración del Sistema de Control y del Sistema de Promoción de Productos Orgánicos. En la empresa creen que la labor no se limita a la comercialización, sino que, también de suma importancia es sentar las bases para que el mercado y la producción de orgánicos se consolide en México.

En este sentido, como señalan en su página web (www.airesdecampo.com), "cada vez somos más las personas que adquirimos conciencia sobre los cambios que han transformado al mundo y su biodiversidad,

de los mejores alimentos de México: el ancestral amaranto (rico en minerales, bajo en grasas, fuente natural de nutrientes), uno de los productos 'estrella' de Aires de Campo. Los productores con los que está involucrada la empresa se encuentran en Ozumba, Estado de México. En un paisaje de volcanes, cerros y color, se cultiva la planta, bajo métodos agrícolas sustentables y siempre, apoyando a comunidades de la región, que no solo ayudan a mejorar la cultura alimenticia de México, sino que ellos mismos se ven altamente beneficiados con una mejora en su calidad de vida.

¿QUÉ ES UN PRODUCTO ORGÁNICO?

En términos generales, un producto orgánico no utiliza pesticidas agroquímicos; en la transformación a alimentos no se permiten colorante ni conservadores. En el caso de los animales, no se utilizan hormonas de crecimiento, ni antibióticos, además de que la alimentación es de origen vegetal, orgánico, certificado. Tampoco está permitido el uso de ciertos aditivos, entre otros puntos que debe cumplir un producto orgánico.

y cada día somos más las personas que decidimos hacer una diferencia y aportar algo a la salvedad del planeta en que vivimos".

México, afirman, es una potencia creciente en el mercado de productos orgánicos, ocupando el lugar número 18 en cuanto a superficie de cultivos orgánicos a nivel mundial. Asimismo, nuestro

país es el primer productor y exportador de café orgánico en el mundo. Y muchos de estos esfuerzos, hechos realidad, se han concretado en el Consejo Nacional de Producción Orgánica (CNPO), un organismo creado por el Gobierno Federal, a través de la SAGARPA (Secretaría de Agricultura,

Ganadería, Desarrollo Rural, Pesca y Alimentación).

El CNPO apoya la comercialización de productos y cultivos orgánicos, a través de tres acciones principalmente: La elaboración de un Sistema de Control y un Reglamento que ayuden a aplicar la Ley de Producción Orgánica, publicada en 2006. A través también de la construcción de un sistema de información que recopile todos los datos del sector para así, realizar estadísticas comerciales precisas que ayuden a impulsar y enfocar el desarrollo del mismo, así como con la creación de un sistema de promoción de productos orgánicos con estrategias de fomento comercial, a nivel nacional e internacional.



@aires_de_campo

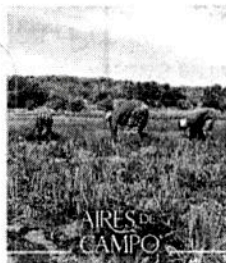
AiresDeCampo

Aires de Campo

aires-de-campo-s-a-de-c-v-

airesdecampo

www.airesdecampo.com



Continúa en siguiente hoja



ANOTA Y COMPARTE

 #extoLM



SÍGUENOS EN

[/lideresmexicanos](#)



GUADALUPE LATAPÍ EN EL TIEMPO

1999
Guadalupe realiza su licenciatura en Ingeniería Bioquímica Administradora en procesamiento de alimentos (ITESM).



2000
Conoce el mundo de los productos orgánicos en los Estados Unidos.



2001
Primera tienda en la Ciudad de México, con cinco productos. Ese año terminó Guadalupe su maestría en Food Sciences, en la Universidad de California.

2002
Primer centro de distribución.

2004
Nacen los Biocentros.



2006
La marca entra a las tiendas de autoservicio.

2010
Aires de Campo llega a la pantalla grande a través de Iniciativa México.

2011
Tiene lugar la asociación con Herdez que adquiere la mitad de las acciones de Aires de Campo.

2012
Primer reporte de sustentabilidad.

Con esta asociación es
HERDEZ.

2013
Participa en la corrección de los lineamientos técnicos de la Norma de Producción Orgánica al tiempo que inicia el trámite para obtener el distintivo Nacional Orgánico.

2015
De acuerdo con datos de la SAGARPA, México es el cuarto productor mundial de alimentos orgánicos.

2016
A fines de este año, se inaugura el Biocentro Aires de Campo de Jurica, en Querétaro.





VALOR Y LIDERAZGO

El nivel 5 del líder

¿Qué significa triunfar en la vida? Para la mayoría de la gente, triunfar significa acumular posesiones materiales y posiciones sociales. Se da por hecho que el crecimiento, la plenitud y la realización llegan con el dinero y con la fama. En un estudio clásico sobre liderazgo, Jim Collins estudió el desempeño bursátil de miles de empresas durante varias décadas. Descubrió que solo un puñado de ellas obtuvo resultados sobresalientes y que tenían en común un líder fuerte y al mismo tiempo humilde. Esto último desconcertó a Collins, quien se limitó a señalar el resultado sin mayor explicación, denominándolo "liderazgo de nivel 5" para diferenciarlo de otros niveles que también tenían buenas cualidades, pero les faltaba algo esencial: la humildad.

En realidad, una persona modesta es capaz de pensar menos en sí misma y más en el bien general. Solo el desprendimiento saca lo mejor de nosotros mismo. Además, el triunfo solo es dulce cuando implica hacer el bien, más que quedar bien. En otras palabras, un logro tiene sentido cuando es producto de una intención generosa. El triunfador ambicioso ha dejado detrás tantos resentimientos, golpes bajos y celos, que su momento de mayor esplendor puede coincidir con una vida apagada. Es la consecuencia de trabajar tanto para sí mismo.

Que tus triunfos te acerquen a los demás en lugar de alejarte de ellos.

Raúl Franchi. Doctor en Ética Empresarial y Asesor del Centro de Investigaciones en Liderazgo de la Universidad Anáhuac México.

AGRONEGOCIOS

ERICK RODRÍGUEZ MALDONADO*

Hacia una acuicultura sostenible

(PRIMERA PARTE)

De acuerdo con el último reporte de “El estado mundial de la pesca y acuicultura” de la FAO (2016), 89.5% de las pesquerías se encuentran completamente explotadas o sobreexplotadas y el consumo de pescado se estima creció casi 39% de la década de 1990 al 2015, superando los 20 kgs al año por persona

Adicionalmente, en septiembre del 2015 los estados miembro de las Naciones Unidas aprobaron los Objetivos de Desarrollo Sostenible, entre los cuales los recursos del mar juegan un papel fundamental para cumplir con el objetivo 14: Conservar y utilizar sosteniblemente los océanos, mares y recursos marinos; así como el objetivo 2 relacionado con terminar con el hambre y alcanzar la seguridad alimentaria.

En virtud del alto porcentaje de explotación de las pesquerías, la creciente demanda de productos del mar, y el importante papel que juega la pesca para alcanzar los objetivos internacionales en materia de sostenibilidad; la acuicultura es una parte importante de la solución para proveer alimento de manera sostenible.

Sin embargo, como indican grupos como Greenpeace y WWF, la acuicultura por sí misma no ofrece una solución sostenible y es nece-

sario cuidar los impactos ambientales y sociales que pueda tener esta actividad. Se considera que existe un rumbo hacia la sostenibilidad en la medida en que se mitiguen esos posibles impactos y se utilicen las mejores prácticas disponibles.

En la legislación de México, además de los permisos y normatividad a cumplir para desarrollar la actividad, la Ley General del Equilibrio Ecológico y la Protección al Ambiente y su reglamento establecen el requisito de presentar una evaluación de impacto ambiental en proyectos acuícolas.

¿Qué impactos se deben mitigar en la acuicultura y cómo manejarlos? La Corporación Financiera Internacional nos brinda una guía sobre esta actividad en materia de medio ambiente, salud y seguridad, en donde nos ofre-

ce respuestas a las principales cuestiones. Estos posibles impactos y mitigantes son sólo aplicables de acuerdo con el sistema de producción acuícola que se utilice y constituyen una referencia general.

Existen tres áreas principales en donde se pueden presentar impactos: 1) en el trabajo, 2) en la comunidad, y 3) en el medio ambiente.

En cuanto a higiene y seguridad en el trabajo se detectan posibles riesgos a la integridad física, por exposición a productos químicos y a enfermedades transmisibles por el agua.

Los trabajadores están expuestos a manejar objetos pesados, operar equipos con energía eléctrica y ubicarse en zonas con cuerpos de agua.

El manejo de estos riesgos incluye, cuando sea posible, facilitar el levantamiento de peso, estaciones de trabajo y estanques adaptados a las necesidades de los trabajadores, impermeabilizar las instalaciones eléctricas, garantizar conexiones a tierra, proporcionar capacitación adecuada en manejo de equipos eléctricos, uso de chalecos salvavidas y arneses, y un adecuado plan de salud y seguridad laboral, entre otros.

El día de mañana se brindará información con respecto a la identificación y manejo de los posibles impactos a la comunidad y el medio ambiente.

* Erick Rodríguez Maldonado es especialista de la Subdirección de Pesca, Forestal y Medio Ambiente de FIRA.

erodriguez@fira.gob.mx