

## Transporte y alimentos, los de mayor incremento

Los que tuvieron una mayor alza de precios son el transporte, alimentos y bebidas no alcohólicas; éstos cerraron por arriba de 7.5%; mientras que el sector de comunicaciones bajó.



Precios siguen subiendo a la primera quincena de junio

# Inflación alcanza 6.30%, se mantiene en niveles de 2009

## GAS DOMÉSTICO LP,

chayote, jitomate y transporte dispararon los precios; a la baja el tomate, huevos y chile poblano

Por Lindsay H. Esquivel >  
lindsay.hernandez@razon.com.mx

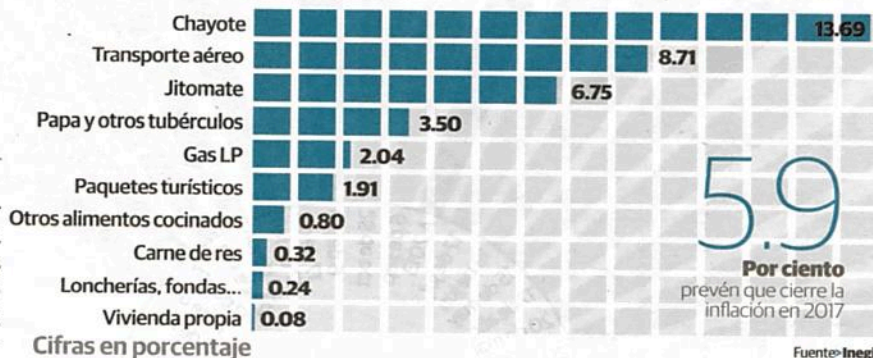
Los precios al consumidor, medidos en la inflación, superaron los niveles alcanzados en la crisis financiera mundial de hace ocho años, al ubicarse en 6.30 por ciento en la primera quincena de junio; la cifra es similar a lo reportado en enero de 2009, informó el Instituto Nacional de Estadística y Geografía (Inegi).

Por lo que este indicador se colocó por arriba de las expectativas del consenso de los analistas.

"El resultado de la inflación fue producto de una aceleración en el nivel de precios de la economía, que sigue asimilando los choques de la liberalización del precio de algunos energéticos, y la depreciación acumulada del peso frente al dólar, del año pasado y de inicios del presente", explicó el analista del grupo financiero Ve

## Comportamiento de los precios

El chayote, jitomate y papa, son los alimentos que tuvieron un mayor aumento de su valor en la primera quincena de junio. Carne de res y vivienda, los que menos subieron.



por Más (Bx+), Alejandro Saldaña.

Por su parte, especialistas de Citibanamex expusieron que los resultados anticipan que la inflación alcanzará su máximo nivel en julio de este año, por arriba o similar al 6.3 por ciento, con lo cual alcanzaría su mayor pico, pero se adelantó un mes.

De acuerdo con el reporte del Inegi, entre los productos con los mayores aumentos en la primera quincena de junio fueron el gas doméstico LP, jitomate, transporte aéreo, loncherías, fondas, torterías y taquerías, servicios turísticos

en paquete, vivienda propia, alimentos cocinados, carne de res, papa y otros tubérculos y chayote.

Por su parte, los productos con precios a la baja fueron el tomate verde, gasolina de bajo octanaje, huevo, uva, limón, chile poblano, lechuga y col, así como otros chiles frescos, desodorantes personales y calabacitas.

Para Saldaña, la presión en los precios, durante la primer quincena, se mantuvo a pesar de los retrocesos en los energéticos, que disminuyeron su costo

Pág.

16

Col.

Secc.

Fecha.

23 JUN 2017

debido al reciente comportamiento del precio del petróleo.

Por otro lado, detalló que los productos agropecuarios siguen presionando al alza el costo de la canasta básica, derivado de la significativa volatilidad observada en algunas frutas y verduras, y la alta demanda por ellas.

En el rubro de las mercancías, considerado como la parte que refleja el impacto en el tipo de cambio, mostró una baja, gracias a la apreciación del peso frente al dólar; pero los expertos no descartan nuevas elevaciones, dependiendo del desempeño de la paridad cambiarias.

"Consideramos que aún existen riesgos de que una eventual depreciación adicional del tipo de cambio, genere mayores distorsiones en los precios de mercancías y servicios, así como la posibilidad de que resurjan presiones en los precios agropecuarios", anticiparon los economistas de Invex Banco.

No obstante, prevén una importante desaceleración de la inflación a finales del año, que se podría ver acelerada en caso de que el gobierno implemente alguna medida de control de precios.

El consenso de los analistas financieros anticipan que la inflación cerrará el 2017 en un 5.9 por ciento.

■ La tasa anual llega a 6.30 por ciento, la más elevada en ocho años, según información oficial

## Inflación de 0.15% en la primera quincena, la mayor para ese lapso desde 2012: Inegi

■ Se dispara índice que incluye precios agropecuarios, energía y tarifas autorizadas por el gobierno

### ISRAEL RODRÍGUEZ

En los primeros 15 días de este mes la inflación registró un incremento de 0.15 por ciento, con lo que se ubica en el mayor crecimiento para un lapso igual desde 2012. La tasa anual; es decir, de la primera quincena de junio de 2016 a la primera de 2017, se ubicó en 6.30 por ciento, el mayor nivel en ocho años, informó el Instituto Nacional de Estadística y Geografía (Inegi).

Este incremento se compara desfavorablemente con el registrado en el mismo periodo de 2016, cuando la inflación fue de 0.02 por ciento quincenal y de 2.55 anual.

El índice de precios subyacente (que excluye los precios más volátiles como los agropecuarios, energéticos y tarifas autorizadas por el gobierno) tuvo aumento de 0.17 por ciento quincenal y una tasa anual de 4.82 por ciento.

Por su parte, el índice de precios no subyacente se elevó 0.09 por ciento quincenal, alcanzando de este modo una variación anual de 11.07 por ciento.

Dentro del índice de precios subyacente, los precios de las mercancías crecieron 0.18 por ciento y los de los servicios 0.16 quincenal.

Al interior del índice de precios no subyacente, los de los productos agropecuarios subieron 0.03 por ciento, mientras que

los de los energéticos y tarifas autorizadas por el gobierno mostraron alza de 0.13 por ciento.

### Sube transporte aéreo

Los productos que registraron mayores alzas de precios fueron: el chayote, transporte aéreo, jitomate, papa y otros tubérculos. Estas alzas fueron parcialmente compensadas por las bajas en el tomate verde, uva, chile poblano, lechuga y col.

Las ciudades con mayores alzas de precios por arriba de la media nacional fueron Mérida, Yucatán; Campeche, Campeche, y Guadalajara, Jalisco.

En contraste, las mayores bajas correspondieron a Tepic, Nayarit; Ciudad Acuña, Coahuila, y La Paz, Baja California Sur.

# La inflación se eleva a su mayor nivel desde 2009

➔ **Analistas difieren del periodo en que alcanzará su nivel máximo**

**THAMARA MARTÍNEZ**  
tmartinez@elfinanciero.com.mx

Los precios al consumidor en México se elevaron a 6.3 por ciento anual en la primera quincena del presente mes, impulsados por un repunte en los precios de bienes agropecuarios y energéticos.

Con este ajuste en precios se registra la mayor inflación desde la primera mitad de enero de 2009, un lapso de casi ocho años y medio.

Los energéticos, las mercancías no alimenticias y los alimentos, destacaron con las mayores incidencias en el comparativo anual del Índice Nacional de Precios al Consumidor (INPC).

En conjunto estos tres rubros aportaron 3.6 puntos porcentuales de la inflación, según datos del INEGI.

Los principales aumentos se dieron en los productos no subyacentes, de los que la economía no tiene mucho control o son administra-

**ASÍ LO DIJO**

**LUIS ADRIÁN MUÑIZ**

SUBDIRECTOR DE ANÁLISIS EN VECTOR

“

*Continuamos estimando que la inflación general seguirá su tendencia de alza hasta el mes de agosto, cuando podría alcanzar un nivel cercano al 6.4% y después comenzará a desacelerarse”.*

dos por el gobierno, como son los agropecuarios y los energéticos, explicó Jorge Gordillo, director de análisis económico de CiBanco.

El analista también resaltó que el grupo subyacente, conformado por los productos más estables, en términos quincenales parece haber limitado su crecimiento.

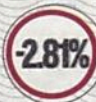
Sin embargo, a tasa anual el segmento se mantuvo en expansión para llegar a una tasa de 4.82 por ciento, la más alta en cerca de ocho años. A su interior, con un aumento de 6.31 por ciento, las mercancías estuvieron ligeramente por debajo del nivel de la quincena previa. Por el contrario, el segmento de los servicios tocó su mayor nivel inflacionario en dos meses con un alza de 3.56 por ciento anual.

**Llega a 3% acumulada**

**La inflación acumulada a la primera quincena de junio fue de 3%, el objetivo central de Banxico para todo el año y fue su mayor nivel desde el 2000.**



Anual repuntaron los precios de las tarifas de transporte en la primera quincena de junio.



Anual bajaron las tarifas en servicios de comunicaciones; es el único rubro que reporta una baja.

**PRESIÓN EN PRODUCTOS DEL CAMPO**

El segmento no subyacente repuntó con una tasa anual de 11.07 por ciento, que revela la inflación más significativa para el rubro en poco más de 14 años.

Este comportamiento ha sido influenciado por el incremento en los precios de los agropecuarios, que en el mismo periodo de 2016 jugó a favor del índice de precios y actualmente presiona su incremento. Anualmente estos productos aumentaron a su mayor tasa en cerca de dos años, con 7.97 por ciento.

Los precios de los energéticos y las tarifas autorizadas por el gobierno avanzaron 13.12 por ciento, su nivel más bajo en tres quincenas.

Gordillo advirtió que los precios de los agropecuarios van a seguir jugando en contra a lo largo del verano. No obstante, también contempla que la temporada de rebajas en las tiendas departamentales y los descuentos al cierre del año como el Buen Fin, podrían ayudar a compensar el efecto del agro y acotar el crecimiento el indicador.

En comparación con la última quincena de mayo la inflación fue de 0.15 por ciento. Las tarifas del gas LP, el jitomate y los precios para boletos de avión, fueron los rubros de mayor incidencia en este aumento, con aportes de 0.037, 0.030 y 0.020 puntos, respectivamente. El tomate verde (-0.018), la gasolina Magna (-0.015) y el huevo (-0.013), fueron los bienes que restaron al crecimiento el INPC.

**CERCA DEL MÁXIMO**

Con los datos más recientes sobre los precios, con riesgos al alza por la tendencia creciente de los precios de los agropecuarios y la cautela sobre el impacto del tipo de cambio en los precios, las estimaciones sobre cuándo se alcanzará el pico máximo se ubican entre julio y septiembre.

Mientras analistas de Banorte y Vector estiman que el pico de la inflación se alcance en agosto, Citibanamex lo ha adelantado a julio, en tanto que CiBanco prevé que se dé en septiembre.

Alejandro Cervantes economista senior de Banorte, precisó que el máximo para el índice será en la segunda quincena de agosto, cuando llegue a alrededor del 6.5 por ciento anual. No obstante, señaló como riesgo que los precios de los alimentos procesados aumenten y aceleren el pico.

Adrián Muñiz, subdirector de análisis económico de Vector Casa de Bolsa estima que el pico sea cercado al 6.4 por ciento, para de ahí converger hacia un 6.1 por ciento.

“Agropecuarios podría sorprender a la baja, dado que ha estado bastante adelantado y podría moderarse e incluso caer un poco, lo que podría hacer que el pico se adelante. Sin embargo, no se puede descartar que el segmento de mercancías vuelva a tener un poco de fuerza en su crecimiento. Esos dos factores tienden a ser muy volátiles”, dijo.

4

## No cede

Los precios al consumidor siguen incrementándose, en particular los productos agropecuarios.

### Inflación vs. Tasa de interés

► Variación porcentual anual. Datos quincenales

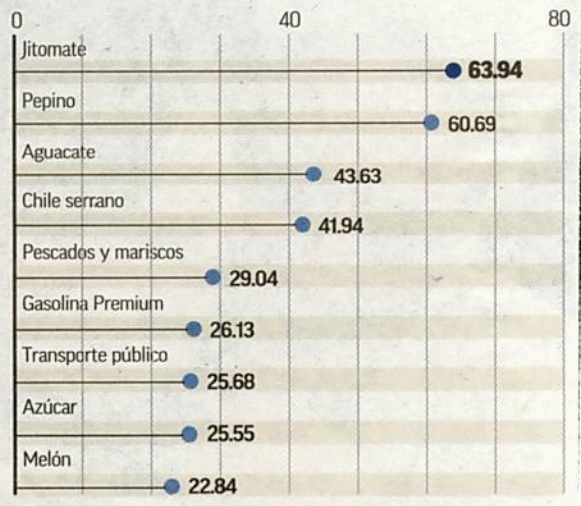
● TASA DE INTERÉS ● INFLACIÓN



GRÁFICO > OSCAR I. CASTRO

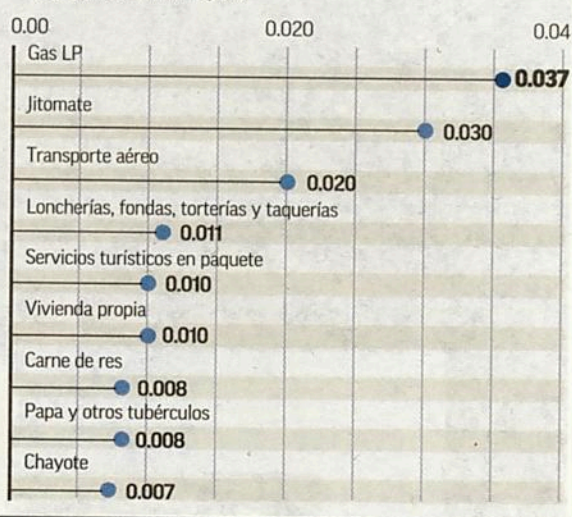
### Los que más se encarecieron

► Variación porcentual anual. Primer quincena de junio



### Los de mayor incidencia

► Contribución en puntos porcentuales a la inflación quincenal de la primera mitad de junio



FUENTE: INEGI.

## Persiste repunte de la inflación; llegó a 6.30% anual: INEGI

**D**urante la primera quincena de junio, el Índice Nacional de Precios al Consumidor (INPC) aumentó 0.15 por ciento, con lo cual la inflación a tasa anual se ubicó en 6.30 por ciento, la más alta en ocho años, informó el Instituto Nacional de Estadística y Geografía (INEGI).

A través de un reporte que se publica cada quince días, el organismo detalló que los productos con los mayores aumentos fueron el gas doméstico LP, jitomate, transporte aéreo, el chayote, así como las loncherías y taquerías, con incrementos de 2.04, 6.75, 8.71, 13.69 y 0.24 por ciento, respectivamente.

En tanto que los productos con precios a la baja fueron: el tomate verde con una disminución de 14.66 por ciento, la uva con una baja de 13.16 por ciento, el chile poblano que se abarató 10.33 por ciento y el limón que reportó una reducción en su precio de 8.95 por ciento.

Las principales ciudades con la más alta variación de precios fueron Mérida, Campeche, Guadalajara, Mexicali y Ciudad Juárez; en tanto que las localidades donde se reportó una disminución de precios fueron en Tepic, Ciudad Acuña, La Paz, Tlaxcala, Acapulco y Durango.

El INEGI también destacó que el índice de precios subyacente, que es el que excluye a los productos con la mayor volatilidad, subió 0.17 por ciento quincenal y 4.82 por ciento a tasa anual.

Analistas de Citibanamex consideraron que siguen las presiones inflacionarias, sobre todo por el aumento de precios en los productos agropecuarios, lo que motivó a que el indicador se incrementara por arriba de lo esperado, y se mantenga en sus niveles máximos desde el 2009. *(Margarita Jasso)*

**LA INFLACIÓN REPUNTA POR GAS LP Y JITOMATE**

En la primera quincena de junio los precios del gas LP para uso doméstico y del jitomate, entre otros, propiciaron que el índice de inflación se mantuviera por arriba de 6%, que no se veía desde marzo del 2009, mientras Banxico elevó la tasa de interés en 25 puntos base.

**Comparativo inflación y tasas objetivo Banxico**  
(PORCENTAJES A TASA ANUAL)



FUENTE: BANXICO E INEGI

ÍNDICE SE UBICÓ EN SU MAYOR NIVEL EN OCHO AÑOS

# Gas LP y jitomate impulsan inflación hasta 6.30%: Inegi

Influyó también el alza en loncherías, así como en el transporte, en la primera mitad de junio

Yolanda Morales  
EL ECONOMISTA

EL AUMENTO del precio del gas doméstico LP, el del jitomate, de loncherías, torterías, fondas y taquerías, así como el transporte aéreo, impulsaron a la inflación de la primera quincena de junio para registrar una variación de 6.30%

anual, informó el Instituto Nacional de Estadística y Geografía (Inegi).

Es el segundo mes consecutivo que la inflación se ubica por arriba de 6%, con lo que se han interrumpido 17 años de no haber tenido un registro similar para un periodo igual.

El repunte anual de la inflación, que resulta el sexto consecutivo fuera del techo permisible del Banco de México, fijado en 3%, de +/- 1 punto porcentual, incorpora una fluctuación quincenal de 0.15 por ciento.

Esta variación del Índice Nacional de Precios al Consumidor de las primeras dos semanas de junio la ubica como la más alta desde del 2012, cuando el registro fue de 0.24 por ciento.

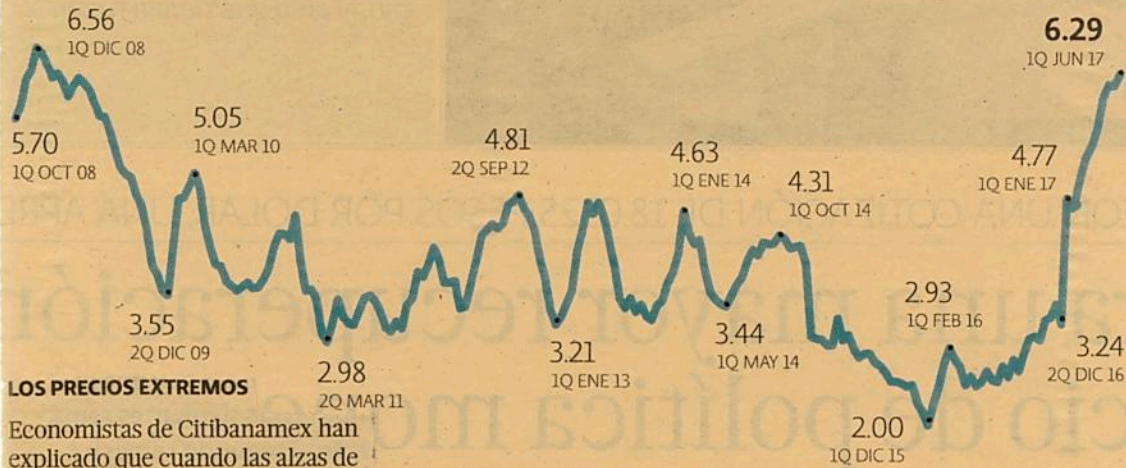
Alberto Ramos, analista de Goldman Sachs, consigna que, a pesar de que el peso ha comenzado a estabilizar su cotización respecto del dólar, "las presiones sobre la inflación siguen siendo intensas en medio de signos de efectos de segunda ronda; es decir, una generalización de alzas por los choques de la oferta negativos que golpearon a la inflación en el primer trimestre".



# ACELERA EL PASO

En las últimas seis quincenas, la inflación ha mantenido una tendencia alcista que, en la primera mitad de junio, la llevó a su nivel más alto en ocho años.

**Índice Nacional de Precios al Consumidor** (VARIACIÓN QUINCENAL A TASA ANUAL)



## LOS PRECIOS EXTREMOS

Economistas de Citibanamex han explicado que cuando las alzas de ciertos precios impactan de manera consistente la fijación de los que cobran las loncherías, torterías, fondas y taquerías se puede pensar que ya hay efectos de segunda ronda, esto es, que la presión es más generalizada. Es el quinto mes consecutivo que el Inegi identifica a este componente como uno de los 10 productos con mayores precios al alza.

En ese mismo aparador, el Instituto de Estadística reporta entre los 10 productos que más subieron sus precios en la quincena al gas doméstico, con un alza de 2.04% quincenal; jitomate, cuya variación fue de 6.75%; la del transporte aéreo, que subió en 8.71% sus tarifas; las loncherías, fondas, torterías y taquerías con una fluctuación de 0.24%; servicios turísticos de paquete con un alza de 1.91% en sus servicios; carne de res, cuya alza fue de 0.32%; papa y otros tubérculos que aumentaron en 3.50 por ciento.

Estas alzas fueron parcialmente compensadas por la baja de algunos precios identificados por el Inegi de acuerdo a su incidencia quincenal. Es decir, al mayor peso que tienen en la medición del periodo.

Se refiere a la gasolina de ba-

jo octanaje, cuyo precio cayó en 0.28%; el huevo, que presentó una variación negativa de 2.04%; la uva, con una caída de 13.16% en su precio; el limón que cayó en 10.33% su precio y el chile poblano, cuya fluctuación fue también negativa en 10.33 por ciento.

## REPUNTE SUBYACENTE EN MERCANCIAS

De acuerdo con los datos reportados por el Inegi, la inflación subyacente en su registro anual llegó a 4.82%, con lo que completó el sexto registro anual consecutivo arriba del límite permisible del Banco de México, que es de 4 por ciento.

De acuerdo con el propio banco central, la tendencia al alza de la inflación subyacente refleja "en buena medida al ajuste de precios relativos de las mercancías que han originado la depreciación de la moneda nacional".

El propio gobernador del Banco de México, Agustín Carstens, ha explicado que esta medición "capta el impacto de la depreciación del peso frente al dólar, específicamente en el rubro de mercancías

# 2.04%

## AUMENTÓ

el precio del gas doméstico LP en la primera quincena de junio. Según el reporte del Inegi, éste es un producto de más ponderación en el índice de precios.

# 8.71%

## SUBIERON

las tarifas del transporte aéreo en la primera quincena de junio, según el reporte del Inegi, esto previo a la temporada vacacional.

e incorpora los precios no volátiles como alimentos procesados, bebidas y tabaco".

El componente subyacente reportó una contribución al índice general de 0.17 puntos porcentuales en la quincena.

"Entre los dos grandes componentes de esta medición, está la de mercancías la que suele reflejar con mayor precisión el tras-paso de la presión cambiaria", de-

GRÁFICO EE: STAFF

talló aparte Guillermo Aboumrad, director de Estrategias de Mercado en Casa de Bolsa Finamex.

“Es en su tendencia y la proporción de su incremento, que se puede ir identificando el traspaso de la depreciación cambiaria”, enfatiza.

En la primera quincena de junio completó una variación de 6.31%, la séptima alza consecutiva, que sin embargo presenta una menor proporción del aumento anualizado.

Es decir, de diciembre a marzo, los aumentos de la variación anualizada quincenal de la inflación de mercancías tuvieron una proporción de 50 a 70 décimas.

Pero, desde abril, esta proporción de aumentos ha ido moderándose en 30 décimas por medición anual, a 8 décimas registradas de la anualizada de mayo a la de junio.

#### **INFLACIÓN REGIONAL**

En cada reporte de inflación, el Inegi identifica a las localidades que en el periodo registraron las variaciones extremas y selecciona a 10 que rebasan el dato general y 10 que alcanzan la variación más baja.

En la versión de la primera quincena de junio, salió la Ciudad de México entre la lista de las de mayores alzas. Esto tras haber protagonizado un nuevo aumento en la tarifa del tren suburbano de 16 a 17.50 pesos.

La lista de las localidades que quedaron por arriba de la nacional son: Mérida, Yucatán; Campeche, Campeche; Guadalajara, Jalisco; Mexicali, Baja California; Ciudad Juárez, Chihuahua; Huatabampo, Sonora; Cuernavaca, Morelos; Tijuana Baja California; San Andrés Tuxtla, Veracruz y Oaxaca, Oaxaca.

En el extremo, las localidades con variación por debajo de la nacional fueron en la quincena: Tepic, Nayarit; Ciudad Acuña, Coahuila; La Paz, Baja California Sur; Tlaxcala, Tlaxcala; Acapulco, Guerrero; Durango, Durango; Tulancingo, Hidalgo; Monclova, Coahuila; Iguala, Guerrero y Monterrey, Nuevo León.



# Precios y tasas, sin freno

- Inflación llega a 6.30% en primera quincena de junio, la más alta en ocho años
- Con un voto en contra, Junta de Gobierno del instituto central sube interés a 7%

## Indicador aún no toca su punto máximo en el año

**RUBÉN MIGUELES**

—ruben.miguel@eluniversal.com.mx

●●● La inflación general en México continuó su tendencia al alza en la primera mitad de junio para ubicarse en su nivel más alto en ocho años. Las autoridades monetarias prevén que el nivel general de precios siga en ascenso y que alcance su tasa anual máxima en los próximos meses.

En la primera quincena de junio de 2017, el Índice Nacional de Precios al Consumidor registró un incremento quincenal de 0.15%, dato superior al previsto por analistas (0.11%).

En su variación anual, la inflación llegó a 6.30%, la más elevada desde la primera quincena de enero de 2009, de acuerdo con las cifras más recientes dadas a conocer por el Inegi.

“La inflación ha continuado con el proceso de ajuste ante diversos choques, tales como la depreciación de la moneda nacional desde mediados de 2014, la liberalización de los precios de los energéticos al inicio de 2017, así como el incremento del salario mínimo en enero pasado.

“En adición a ello, recientemente las tarifas del transporte y los precios de algunos productos agropecuarios subieron más de lo anticipado”, detalló el banco central en su comunicado, al dar a conocer el alza de 25 puntos base en su tasa de referencia.

Entre los bienes y servicios cuyos precios al alza incidieron más en este resultado durante la primera mitad de junio fueron: el gas doméstico LP, con un incremento quincenal de 2.04%; jitomate, con un aumento de 6.75%; transporte aéreo, con 8.71%; loncherías, fondas, torterías y taquerías, con 0.24%; servicios turísticos en paquete, con 1.91%; vivienda propia, con 0.08%; carne de res, con 0.32%; papa y otros tubérculos, con 3.50%, y chayote, con 13.69%.

En cambio, las cotizaciones de los productos cuyos precios incidieron más a la baja fueron: tomate verde, con una baja quincenal de 14.66%; gasolina de bajo octanaje, con 0.28%; huevo, con 2.04%; uva, con 13.16%; limón, con 8.95%; chile poblano, con 10.33%; lechuga y col, con 4.42%; desodorantes personales, con 1.12%, y calabacita, con 4.36%.

El índice de precios subyacente, que no incluye los bienes y servicios más volátiles, tuvo un aumento de 0.17% quincenal y una tasa anual de 4.82%; a su vez, el índice de precios no subyacente se elevó 0.09% quincenal, alcanzando así una variación anual de 11.07%.

En este contexto, la inflación continuará aumentando en los próximos meses para llegar a un máximo de 6.5% en agosto; sin embargo, la magnitud de estos cambios será menor a la observada en los meses anteriores para finalmente cerrar el año alrededor de una tasa anual de 5.7%, estimó Alejandro Cervantes, economista senior de Banorte-Ixe.

Guillermo Aboumrad, director de Estrategias de Mercado de Finamex, dijo que con los datos de la inflación general y subyacente aún no hay elementos para identificar si se alcanzó el pico del indicador, lo que deja abierta la posibilidad de que el Banco de México aún pueda realizar algún incremento adicional a la tasa a la que realizó ayer.

Joan Domene, analista económico de Invex, detalló que se observa una cierta normalización de los precios respecto a los promedios históricos, pese al aumento de la inflación anual.

“Esto sugiere que el efecto traspaso por la depreciación acumulada del peso podría estar reduciéndose. Sin embargo, mantenemos nuestra expectativa de inflación para el cierre de año en 6.3%”, destacó.

Por ello, consideró que aún existen riesgos de que una eventual depreciación adicional del tipo de cambio genere mayores distorsiones en los precios de mercancías y servicios. ●

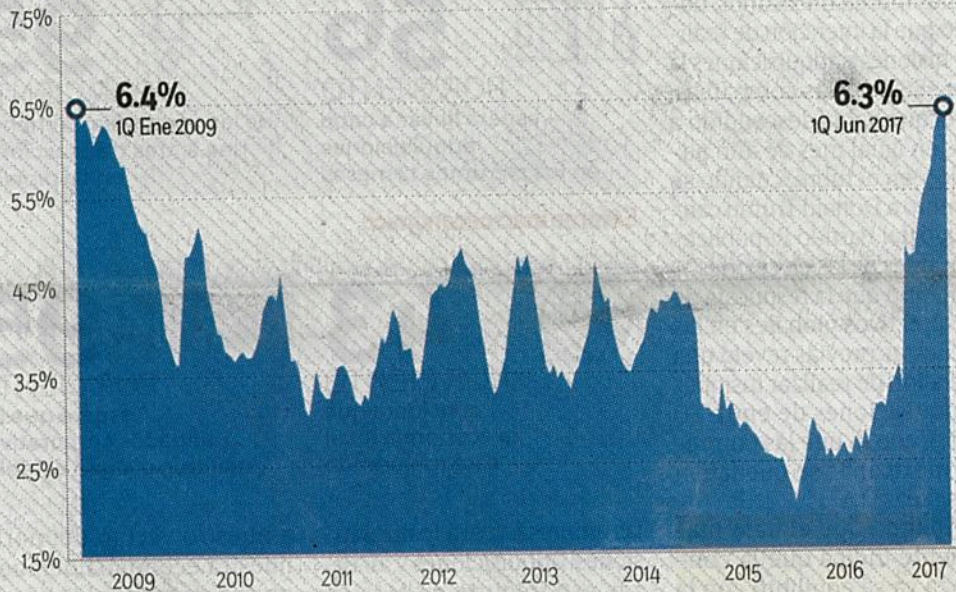
## REPORTE DEL INEGI

# Inflación, bajo control

A tasa anual el aumento de precios llegó a 6.3% en la primera quincena de junio, la mayor desde enero de 2009. El pico de la inflación se alcanzará en julio. Inicia descenso hacia la meta de Banxico, dicen expertos >10

### ESCALADA DE PRECIOS

(Variación anual del INPC, Q=quincena)



### AFECTACIÓN AL BOLSILLO

(Variación anual del índice de precios)

ALIMENTOS		ENERGÉTICOS		TRANSPORTE	
Jitomate	63.9%	Gasolina Premium	26.1%	Metro o eléctricos	25.7%
Aguacate	43.6%	Gasolina Magna	21.2%	Autobús urbano	11.1%
Azúcar	25.6%	Gas natural	17.8%	Colectivo	9.6%
Frijol	18.0%	Gas LP	7.8%	Automóviles	8.8%
Atún y sardina	15.3%	Electricidad	5.0%	Autobús foráneo	7.4%

**Y NI LAS MASCOTAS SE SALVAN**

**13.8%**  
SU ALIMENTO



**EN CASCADA**

La escalada de precios inició con el alza en las gasolinas, que impactó las tarifas del transporte. Además, los productos agropecuarios también han afectado la inflación

Fuente: Elaborada con datos del Inegi

**REPORTE DEL INEGI**

# Inflación llega a su pico; inicia descenso

POR FELIPE GAZCÓN  
felipe.gazcon@gimm.com.mx

**El indicador a la primera quincena de junio subió a 6.30 por ciento; se alcanzará meta de Banxico: expertos**

Los precios al consumidor durante la primera mitad de junio avanzaron 0.15 por ciento, resultado por arriba de la expectativa del consenso del mercado de 0.13 por ciento, con lo que la inflación anual repuntó a 6.30 por ciento, desde 6.16 por ciento del mes previo, informó el Instituto Nacional de Estadística y Geografía (Inegi).

El aumento anual del Índice Nacional de Precios al Consumidor (INPC) superó la estimación del consenso de economistas de 6.26 por ciento.

Por primera vez en el año se observó una menor dinámica en la inflación de mercancías, mientras que la

**PRODUCTOS Y SERVICIOS**

(Variación en lo que va del año del índice de precios)

Al alza

A la baja

AGUACATE

76.1%



CEBOLLA

-34.4%



CHILE SERRANO

54.0%



ELECTRICIDAD

-32.0%



CHAYOTE

40.8%



MELÓN

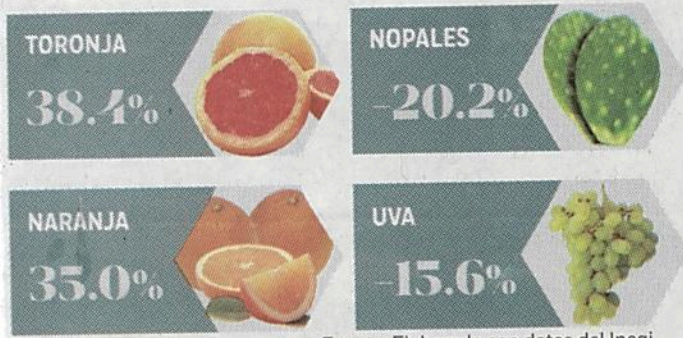
-12.7%



carestía en los energéticos presentó una modesta desaceleración. Sin embargo, el precio de la canasta básica siguió avanzando y alcanzó su máximo nivel desde la primera quincena de enero de 2009.

El alza se explica principalmente por la aceleración en productos de origen agropecuario y otros servicios como turismo.

Inegi detalló que el índice de precios subyacente tuvo un aumento de 0.17 por ciento quincenal y una tasa anual de 4.82 por ciento; por su parte, el índice de precios no subyacente se elevó 0.09 por ciento quincenal, alcanzando de este modo una variación anual de 11.07 por ciento.



Fuente: Elaborada con datos del Inegi

### SUBEN LAS MERCANCÍAS

Dentro del índice de precios subyacente, los costos de las mercancías aumentaron durante la primera mitad de junio 0.18 por ciento y los de los servicios 0.16 por ciento quincenal.

Al interior del índice de precios no subyacente, los precios de los productos agropecuarios subieron 0.03 por ciento, mientras que los de los energéticos y tarifas autorizadas por el gobierno mostraron un alza de 0.13 por ciento. Al cierre de la primera

quincena de junio, la inflación anual de mercancías se ubicó en 6.31 por ciento, la de alimentos bebidas y tabaco 6.87 por ciento, mientras que la de frutas y verduras 12.88 por ciento y la de energéticos 15.63 por ciento.

Economistas de Citibanamex previeron que la inflación anual al cierre de junio bajará un poco y será inferior a la reportada en la primera mitad del mes, por lo que ahora estiman que la carestía alcanzará su pico máximo nivel en julio de este año en 6.30 por ciento.

Economistas de Scotiabank destacaron que con el aumento de la inflación reportado al término de la primera quincena de junio, el INPC "supera por cuarta ocasión consecutiva la imaginaria de seis por ciento".

"Se puede entender que la autoridad monetaria siga ocupada, tal y como ha sido previsto por los especialistas, en sostener el anclaje de las expectativas de inflación, y con ese objetivo haya decidido elevar la tasa de interés de referencia en 25 puntos base hasta un nivel de 7.0 por ciento", detallaron.

Banxico dijo ayer que el nivel actual de la tasa ya es congruente con el proceso de convergencia de inflación hacia su meta, lo que fue interpretado como una señal de un último aumento.



## Banco de México deja en duda fin del ciclo alcista

**LEONOR FLORES**

—cartera@eluniversal.com.mx

●●● Con un voto en contra, la Junta de Gobierno del Banco de México (Banxico) decidió subir 25 puntos base la tasa de referencia, ante las fuertes presiones a las que se ha visto sometida la inflación.

Así, la tasa objetivo pasó de 6.75% a 7%, dio a conocer el banco central al anunciar la política monetaria, el nivel más alto desde marzo de 2009, cuando el mundo padecía la crisis financiera global más severa desde la Gran Recesión.

Si bien la reacción de Banxico para contener la inflación estuvo en línea con lo que esperaban los mercados, el hecho de que no haya sido unánime fue interpretado por algunos analistas como que se acerca el fin del ciclo alcista.

Lo anterior, aunado a que el banco central también advirtió que la actividad económica mostró indicios de una cierta desaceleración hacia finales del primer trimestre de 2017 e inicios del segundo, lo que según analistas puede estar diciendo que probablemente podría dejar de estar inhibiendo el crecimiento.

“Banco de México parece cómodo con el nivel de 7%, pero no se atreve a anunciar el fin del ciclo de alza y mantiene la puerta abierta para un alza más en agosto”, escribió en un reporte el director de Estrategias de Mercado de Finamex, Guillermo Aboumrad.

Banxico esgrimió que decidió elevar el costo del dinero “con el objeto de fortalecer el anclaje de las expectativas de inflación y reforzar la contribución de la política monetaria al proceso de convergencia de la inflación a su meta”.

También consideró el alza en el rango objetivo para la tasa de fondos federales por parte de la Reserva Federal (Fed) en su decisión de junio.

**Se rompe la unanimidad.** Durante la reunión de política monetaria y luego del análisis y discusión entre los miembros, la mayoría de la Junta de Gobierno decidió aumentar el objetivo para la Tasa de Interés Interbancaria a un día en 25 puntos base, a un nivel de 7%, destacó en su comunicado.

Detalló que sólo uno de ellos votó por mantener sin cambio en esta ocasión el objetivo para la tasa de interés de referencia.

La Junta de Gobierno está integrada por cinco miembros, el gobernador y cuatro subgobernadores. Será hasta el 6 de julio, fecha en que se difundirá la minuta de la reunión, cuando se podrá saber si la votación fue con la presencia de los cinco integrantes.

Banco de México advirtió una vez más que la inflación permanecerá alta en lo que resta del año y que poco a poco irá bajando hasta converger hacia el objetivo de 3%, lo que puede ocurrir hasta el cuarto trimestre de 2018.

Aclaró que lo anterior estará sujeto a varios riesgos, como los efectos de segundo orden sobre la inflación por la depreciación del tipo de cambio, la liberalización de los precios de los energéticos, el aumento en las tarifas autotransporte y en algunos productos agropecuarios.

Esto puede reflejarse en alzas en las expectativas inflacionarias, alertó. “También persisten los riesgos de que se dé una reversión en la apreciación que ha registrado la moneda nacional y de que se observen incrementos en los precios de los bienes agropecuarios”, reconoció.

De manera adicional, señaló que las condiciones en el mercado laboral han venido estrechándose, por lo que la evolución de los costos unitarios de la mano de obra puede empezar a reflejarse en la inflación.

Por esa razón, dijo que hacia adelante la Junta de Gobierno seguirá muy de cerca la evolución de todos los determinantes de la inflación y sus expectativas de mediano y largo plazos. ●

**“Banco de México parece cómodo con el nivel de 7%, pero no se atreve a anunciar el fin del ciclo de alza y mantiene la puerta abierta para un aumento más en agosto”**

**GUILLERMO ABOUMRAD**

Director de Estrategias de Mercado de Finamex



■ Acudirán expertos de todo el mundo  
**FORO AGROALIMENTARIO  
TENDRÁ LUGAR EN PUEBLA**

Al participar en la reunión del comité directivo del Consejo Nacional Agropecuario, que contó con la presencia del gobernador del Banco de México, Agustín Carstens, el mandatario Antonio Gali anunció que Puebla será sede, por segundo año consecutivo, del Foro Global Agroalimentario 2017, los días 21 y 22 de septiembre, al que asistirán especialistas de todo el mundo para analizar temas más relevantes en la materia. Recalcó que el papel del pequeño productor es el eje de la política pública en el estado.



**PUEBLA**

## Busca gobierno elevar la producción en el sector rural

● José Antonio Gali asegura que impulsará la vinculación entre productores y el sector empresarial y privado

El gobierno de Puebla trabaja en dos vertientes para elevar la producción y productividad en el campo, así como lograr una mayor vinculación entre campesinos y empresarios a fin de fortalecer la economía en el sector rural e incrementar las condiciones de vida de las familias.

Así lo expuso el mandatario panista José Antonio Gali Fayad en la reunión del Comité Directivo del Consejo Nacional Agropecuario, celebrada en la Ciudad de México, donde anunció que Puebla será sede —por segundo año consecutivo— del Foro Global Agroalimentario 2017.

El gobernador blanquiazul manifestó a los participantes, entre ellos el gobernador del Banco de México, Agustín Carstens Carstens, que el pequeño productor es el eje de la política pública agropecuaria en la entidad.



El gobernador José Antonio Gali asistió a la reunión del Comité Directivo del Consejo Nacional Agropecuario, en la Ciudad de México.

Por ello, reiteró el compromiso de su administración, pero sobre todo su voluntad política para apoyar a los productores agropecuarios, en especial a los campesinos con la entrega de apoyos como insumos, semillas, herramientas y fertilizantes.

Además de proporcionarles a tiempo todos y cada uno de los apoyos mencionados, se les otorgará un seguro total de las cosechas, ante la pérdida relacionadas con contingencias climáticas, agregó.

El jefe del Ejecutivo estatal explicó que su administración trabaja en dos vertientes para elevar la producción y productividad en el sector rural pobla-

no. El primero es la mecanización y la capacitación para extender integralmente los productos regionales.

La otra rama conlleva la vinculación entre productores y el sector empresarial y privado. “La coordinación entre ellos es clave para fortalecer la dinámica económica de las siete regiones de Puebla”, comentó.

El gobernador Gali Fayad puntualizó que del 21 al 23 de septiembre se celebrará el Foro Global Agroalimentario 2017, el cual será un espacio de reflexión para que especialistas provenientes de todo el mundo analicen los temas más relevantes en materia de agricultura. ● Redacción

# Quiere EU incluir estándares laborales en TLC

REFORMA / STAFF

WASHINGTON.- El Representante Comercial de Estados Unidos, Robert Lighthizer, afirmó ayer que las leyes laborales mexicanas deberían ser abordadas durante la renegociación del Tratado de Libre Comercio.

“Esperamos negociar un acuerdo que tenga estándares laborales que se puedan cumplir”, dijo ante los miembros del Comité de Medios y Procedimientos de la Cámara de Representantes, luego de que algunos demócratas comentaron sobre las diferencias salariales entre trabajadores de México y Estados Unidos.

El demócrata de Michigan, Sander Levin, recordó a Lighthizer que los trabajadores mexicanos ganan, en promedio, apenas 19 por ciento de los salarios que reciben los estadounidenses por puestos de ocupación similares en las grandes armadoras de vehículos en Estados Unidos.

Aunque algunos demócratas sugirieron condicionar

el inicio de las negociaciones del TLCAN a llegar a un acuerdo en asuntos laborales, el representante comercial dejó en claro que legalmente no es posible, porque no puede negociar nada antes del 16 de agosto.

Lighthizer también aseguró a los miembros del Comité que el Gobierno del presidente Donald Trump tiene como máxima prioridad no interrumpir las ventas de productos agrícolas a México o Canadá.

Entre otros asuntos, Lighthizer expresó su preocupación por el anuncio de Ford Motor respecto a que trasladará parte de la producción de su vehículo Focus a China y que luego importará a Estados Unidos.

Primero la armadora dijo que se fabricaría en una nueva planta en México, luego que en la de Hermosillo.

Lighthizer advirtió de posibles medidas de su Gobierno una vez que analicen el tema.

CON INFORMACIÓN DE  
EFE, NOTIMEX Y REUTERS

# Busca EU incluir ley labora en negociación del TLC

WASHINGTON, EU. - El representante de Comercio de Estados Unidos, Robert Lighthizer, dijo el jueves que las leyes laborales mexicanas deberían ser abordadas durante la renegociación del Tratado de Libre Comercio de América del Norte, en el que también participa Canadá.

Ante una comisión del Senado estadounidense, el funcionario añadió que el Gobierno del presidente Donald Trump tiene como máxima prioridad no interrumpir las ventas de productos agrícolas a México o Canadá y que tampoco ha detectado problemas cambiarios entre los mercados de las tres naciones que integran el TLCAN.

Entre otros asuntos, Lighthizer dijo que estaría de acuerdo con que el Gobierno tome acciones contra la automotriz Ford Motor por su decisión de trasladar parte de su producción de autos a China si el cambio se debe a "razones no vinculadas a lo económico".

Lighthizer no dio detalles sobre los factores que podrían llevar al Gobierno de Trump a tomar medidas ni se refirió a la naturaleza de estas acciones.

Sin embargo, dejó en claro que no estaba contento con el anuncio de Ford de esta semana de trasladar parte de la producción del auto compacto Focus a China y de importar los vehículos a Estados Unidos.

"Lo encuentro problemático. Quiero estudiarlo para ver qué incentivos hay. No necesariamente tiene

sentido para mí", sostuvo.

El plan de Ford sugiere que China podría tener un rol mucho mayor en la producción de vehículos para Norteamérica, quizás eclipsando a México como una fuente de manufacturas a bajo costo.

"Esta es una decisión de negocios para mejorar la rentabilidad y ofrecer mejores autos compactos a nuestros clientes de una manera que tenga sentido", dijo la portavoz de Ford, Kelli Felker.

## NOMBRES, NOMBRES Y... NOMBRES

#OPINIÓN

ALBERTO  
AGUILAR



\*\*\*

**SE ESPERA QUE** la próxima semana se suscriba la prórroga para el Acuerdo de Suspensión al azúcar mexicana que se exporta a EU, esto al concluir la fase de aclaraciones que abrió el Departamento de Comercio a cargo de **Wilbur Ross**. Si bien lo pactado no dejó satisfecho a nadie, en ECONOMÍA de **Ildefonso Guajardo** y en la cámara azucarera (CNIAA) que lleva **Juan Cortina** se optó por aceptar las condiciones ante el impacto político que significaría una controversia con EU en ese terreno. La opción de echar mano a las represalias del atún contra la fructosa también se desechó, máxime que las negociaciones para el TLCAN están a la vuelta de la esquina. **Robert Lighthizer** del USTR ya fijó la fecha para el 16 de agosto.

\*\*\*

## UN MONTÓN DE PLATA



#OPINIÓN

### LA VAQUITA MARINA NO ES LO QUE IMPORTA

El próximo 2 de julio se llevará a cabo la reunión del Comité del Patrimonio Mundial de la Unesco

CARLOS MOTA

**F**

altan nueve días para que inicie el 2 de julio, en Cracovia, Polonia, la reunión del Comité del Patrimonio Mundial de la Unesco en el que se votará la lista de sitios que ganan esa etiqueta... o que la pierden. México podría perder uno de esos sitios: las 244 islas, isletas y áreas costeras del

Golfo de California podrían perder ese estatus, porque un comité de la Unesco lo propuso así, y quiere que se declare que está "en riesgo". ¿Por qué? Por la vaquita marina, que ya casi se extingue.

Una gran pregunta que debe plantearse es si es conveniente luchar a toda costa para obtener la famosa etiqueta de "patrimonio mundial".

En general, pareciera que existe una yuxtaposición de intereses: desarrollo vs. preservación. Si un país se desarrolla, existe la posibilidad de que su fisonomía y sus diferentes hábitats cambien.

Sin embargo, un país con muchas cosas listadas en el "patrimonio" mundial atraería muchos turistas y gozaría de un dominio en ese rubro. Un ejemplo:

El martes la Unesco publicó un video en el que pide se preserve la Isla Lamu de Kenia de las amenazas que representa una nueva planta de generación de energía eléctrica basada en carbón.

La Unesco dice que durante 700 años esta isla ha estado habitada por una fusión de culturas: arábica, india, swahili, persa y europea. Señala que el estatus de "patrimonio" quedará en riesgo por la planta de carbón. No obstante, tanto el gobierno keniano como buena parte de la población y los analistas económicos admiten que la planta energética urge para que se de-

**MÉXICO, EN RIESGO DE PERDER LA ETIQUETA PATRIMONIO MUNDIAL**

sarrolle la región, para llevar mil mega watts de energía al país y para generar miles de empleos. ¿Debe Kenia continuar con el

proyecto que favorece económicamente a su población o debe hacer caso a la Unesco y cancelarlo?

Estas decisiones afectan a países desarrollados también. El Reino Unido ha recibido severas advertencias de que Liverpool podría perder la etiqueta de "patrimonio" si se llevan a cabo los desarrollos inmobiliarios que el gobierno local ha autorizado (y que cambiarían la fisonomía del puerto). A su vez, Alemania ya experimentó un caso, cuando en 2009 la Unesco eliminó del patrimonio a la ciudad de Dresden por construir un moderno puente.

En México la vaquita marina se ha posicionado como una especie de osito de peluche acuático. Su aparente sonrisa amigable la hace parecer adorable. No obstante, que la Unesco proponga que el Golfo de California sea etiquetado "en riesgo" por su posible extinción parece una exageración. Lo que es un hecho es que las 244 islas, islotes, y áreas costeras, con sus cientos de especies endémicas siguen ahí.

Incluso uno podría argumentar que quizá en estos años se extinguió otra especie de algún animal minúsculo. Pero nadie se enteró. No obstante, la vaquita hizo que la gente de la Unesco amenace a México.

MOTACARLOS100@GMAIL.COM  
@SOYCARLOSMOTA

## La canasta básica sigue al alza: ANPEC

POR REDACCIÓN

Tal como fue señalado en la presentación de los resultados de la última encuesta de la Alianza Nacional de Pequeños Comerciantes (ANPEC), los precios y la situación general de la economía del país siguen afectando a las familias mexicanas. En las últimas semanas los productos de la canasta básica se han mantenido al alza, de acuerdo con el Índice de Precios ANPEC: el jitomate 36 pesos, el aguacate hasta en 89 pesos, el huevo 42 pesos, el azúcar y el limón 45; los precios varían en las diferentes áreas metropolitanas del país.

Los costos al alza impactan a los pequeños comerciantes, quienes son la fuerza emprendedora en México al generar 2 millones de autoempleos, en más de un millón de puntos de venta y garantizan el 48% del abasto nacional. Sin embargo, la escalada de precios no se detiene, está mermando las ventas y la posibilidad de mantenerse estables; ya ni hablar de una mejora en la situación económica.

Como hemos comentado anteriormente, los precios se encarecieron en un primer momento por la devaluación del peso frente al dólar, que motivó la elevación de los precios de las

gasolinas y los energéticos, impactando el precio de los productos por los gastos de traslado y suministro.

ANPEC observa con preocupación la incertidumbre generada por la renegociación del TLC; el acuerdo azucarero resulta ser un mal augurio de esta renegociación, ya que demuestra a todas luces las intenciones del gobierno de los Estados Unidos de obstruir el desarrollo económico de México.

ANPEC levanta la voz de nueva cuenta para lanzar una alerta por la elevación de los precios de los productos de consumo popular y por la posibilidad de que la situación económica se complique aún más por los resultados adversos que eventualmente en la renegociación del TLC por arrancar en el mes de agosto.

## Desmienten superioridad del aguacate sobre el petróleo en exportaciones

POR GUILLERMO RÍOS

El expresidente del Consejo Nacional Agropecuario (CNA) Benjamín Grayeb dijo que no es verdad que las exportaciones de aguacate hayan desplazado al petróleo como principal generador de divisas del país.

“¡Eso es completamente falso, ojalá y fuera verdad!, pero no, la información publicada refleja falta de conocimiento”, dijo.

Entrevistado sobre la información publicada el miércoles en el sentido de que el aguacate mexicano generó en 2016 ventas por encima de las registradas por el sector petrolero, el empresario agricultor de este fruto puso en claro cuáles que sectores son los



CUARTOSCURO

EN LA semana se publicó la información de que el aguacate mexicano generó en 2016 ventas por encima de las registradas por el sector petrolero

principales generadores de divisas del país.<sup>2</sup>

Primero que nada es el sector automotriz, el segundo es la electrónica, el tercero somos nosotros como sector agroalimentario y después siguen las remesas y luego el petróleo, en ese orden.

“Qué significa en números, en dólares, en millones de dólares, las exportaciones, bueno el campo representa 26 mil millones de dólares (mmdd), el petróleo 18

mmdd y el aguacate mil 600 o mil 700, o sea, son más o menos el 10% de las exportaciones del petróleo”, precisó.

Por lo tanto, comentó, la información dada a conocer refleja falta de conocimiento, pues la cosecha nueva que inicia el mes que viene va a cerrar entre mil 600 y mil 700 millones de dólares, contra 18 mil del petróleo, es un diez por ciento, no generamos más divisas, no, de ninguna manera.

"EXISTENCIA ESCASA"

## Que el aguacate disminuirá un 50% en la tercera semana de julio

[ BLANCA ESTELA BOTELLO ]

■ A partir de la tercera semana de julio el precio del aguacate disminuirá casi a la mitad del costo actual, que es de unos 90 pesos el kilo, aseguró Benjamín Grayeb, presidente de la Asociación Latinoamericana para el Desarrollo del Seguro Agropecuario (Alasa)

En entrevista con *Crónica*, el expresidente del Consejo Nacional Agropecuario (CNA) refirió que el elevado costo del fruto se debe a su escasa existencia.

"Tenemos una cosecha menor a la del año pasado en un 20 o 30 por ciento, que es un mundo; 30 por ciento significan unas 300 mil toneladas. Además, ahorita la fruta no está lista, no es cosa especulativa. De por sí el aguacate es un producto que no es barato. Estamos esperando a que la fruta tenga su calidad óptima en julio para soltar la nueva cosecha y eso hará que baje el precio", explicó el también productor de aguacate.

En el mundo anualmente se producen dos millones de toneladas de aguacate, de las que México produce un millón 300 mil toneladas, de las que exporta 800 mil toneladas (que equivalen a mil 800 millones de dólares); el segundo productor mundial es Estados Unidos, con 250 mil toneladas.

"Y en este momento tenemos un decremento más grande de lo que produce nuestro más cercano competidor", refirió.

Tras señalar que todo el aguacate mexicano es bueno, Grayeb mencionó que el mejor es el de Michoacán, entidad de la que se exporta a Estados Unidos.



# 14

## CABECILLAS

fueron capturados en Tamaulipas, Fecanaco.

## PRODUCTORES CIERRAN EN TAMAULIPAS

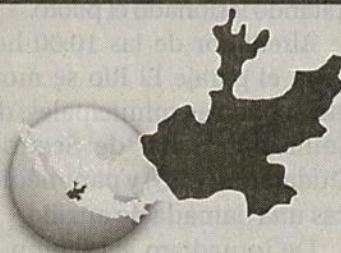
Productores de la región citrícola de Tamaulipas decidieron cerrar sus negocios ante la ola de violencia registrada en el estado y el retiro de las fuerzas armadas, informó Abraham Rodríguez Padrón, director general de la Federación de Cámaras Nacionales de Comercio.

En entrevista con Pascal Beltrán del Río, para **Imagen Radio**, el dirigente advirtió que las pandillas han proliferado y el retiro del Ejército ha mermado el combate a estos grupos delincuenciales. Urgió al gobierno estatal a firmar un nuevo convenio con las autoridades federales.

— De la Redacción

## DETENCIÓN

*Derivado de los trabajos de gabinete y campo, integrantes de la AIC, adscritos a Interpol, lograron la ubicación de Manuel N.*



## Zafra cañera arroja tres mil mdp en Nayarit

**POR CRY S BENÍTEZ**

EL OCCIDENTAL

TEPIC, Nay. (OEM-Informex).- Histórico precio alcanzó la tonelada de caña, durante este año, pues tuvo un incremento de 60 pesos por tonelada, alcanzando los 831 pesos, lo cual se debe a la escasez de azúcar que se tiene en el mundo.

Así lo aseguró el presidente

de los cañeros de CNC de El Molino en Nayarit, Manuel García Nolasco, quien dijo que esta alza no es ganancia del todo, dado que subieron los insumos a causa del dolor, así como el flete de los camiones que transporta la cosecha, sin embargo, aclaró que se encuentran contentos por el repunte obtenido en la venta, del cual se beneficiaron ocho mil familias, así como 25 mil jornaleros.

En este 2017, cuya zafra culminó el 06 del presente mes, se cosecharon 956 mil toneladas, producción que es menor a lo que se esperaba, dado que se estimaba sacar al menos un millón 250 mil toneladas, es decir, hubo alrededor de un 10 por ciento menos en este sentido, a raíz de las sequías.

**BREVES**



Foto: Food and Travel

## El futuro de la pesca

El consumo per cápita anual en México es de 12 kilogramos, y un porcentaje mucho más bajo viene de la pesca sustentable. Por eso, COMEPESCA presentó su campaña #PescaPeroBien, que vela por las mejores prácticas del mar a la mesa. En esta primera etapa, busca concientizar a los consumidores, quienes tienen la última palabra, a respetar vedas y tallas mínimas, exigir etiquetas informativas y comer pescados de temporada y sustentables certificados, como la langosta roja del Pacífico Norte y Baja California Sur, la trucha arcoíris proveniente de la acuicultura en el estado de Michoacán y el mero de Yucatán. [comepesca.com](http://comepesca.com)

MÁS DE 7 MIL HECTÁREAS AFECTADAS

## Hay desastre agrícola; Murat pide declaratoria

Óscar Rodríguez/Oaxaca

**E**l gobierno de Alejandro Murat pidió declarar zona de desastre agrícola a las regiones de la Costa, el Istmo de Tehuantepec y la Sierra, tras los golpes de las tormentas tropicales *Beatriz y Calvin*, que dejaron daños en más de 7 mil 900 hectáreas de cultivos básicos y perenes,

lo que perjudicó a más de 4 mil productores.

El secretario de Desarrollo Agropecuario, Pesca y Acuicultura del estado, Eduardo Rojas, advirtió que Oaxaca pasó de la emergencia por la sequía al desastre agrícola.

Adelantó que el Ejecutivo estatal solicitará que se valide el seguro catastrófico en materia

agrícola para ayudar en algo a los productores y campesinos que perdieron sus cosechas.

Lamento el caso de aquellos que no tenían aseguradas sus producciones, ya que van a quedar en la indefensión.

Detalló que entre los cultivos afectados están el maíz (4 mil hectáreas), café (mil 500 hectáreas), papaya (473), sorgo (990) frijol (101), limón (129), plátano (89), aguacate de exportación (32) y sandía (188).

En lo que respecta a la ganadería, aseguró que los ríos desbordados generaron la pérdida de 2 mil 400 cabezas y más de mil 100 gallinas. **M**

## Muere ganado en Altamira por prolongada sequía

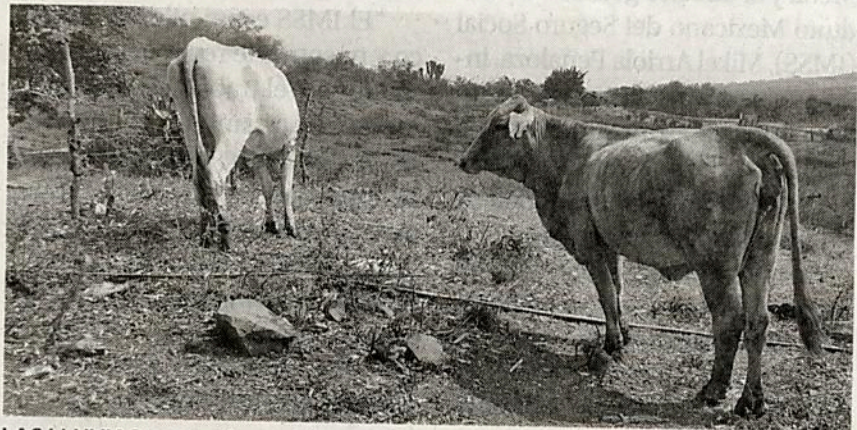
**POR MIGUEL DÍAZ**

EL SOL DE TAMPICO

ALTAMIRA, Tamps. (OEM-Infomex).- A causa de la prolongada sequía que se registra en la zona sur afectando al municipio de Altamira, a la fecha un total de 15 cabezas de ganado han muerto en los últimos meses por falta de agua y pasto en los potreros.

José Enríquez Reyes, presidente del Comité Municipal Campesino de la CNC en el municipio de Altamira, informó lo anterior "estamos padeciendo la falta de agua en Altamira, nos quedamos sin agua en las presas, no hay pastos y lo más grave es que el compañero campesino no tiene dinero para enfrentar esta contingencia", explicó el dirigente campesino.

La muerte de estas primeras 15



MIGUEL DÍAZ

LAS LLUVIAS esperadas en el sur de Tamaulipas por el paso de la tormenta Cindy en el Golfo de México no llegaron, lo que prolonga más la sequía

cabezas de ganado golpea más al ganadero del sector social, quien tiene poco capital económico para hacerle frente a una contingencia de este tipo.

La muerte de ganado se ha registrado en los ejidos como Mariano Matamoros, San Anto-

nio, San Carlitos, Santa Juana, El Platanito, entre otros. "Lamentablemente esta falta de agua lluvia se ha prolongado más de lo debido, ahorita es para que ya estuviéramos con el período de lluvias y seguimos esperando", agregó Enríquez Reyes.

REVISIÓN PERMANENTE DE METAS

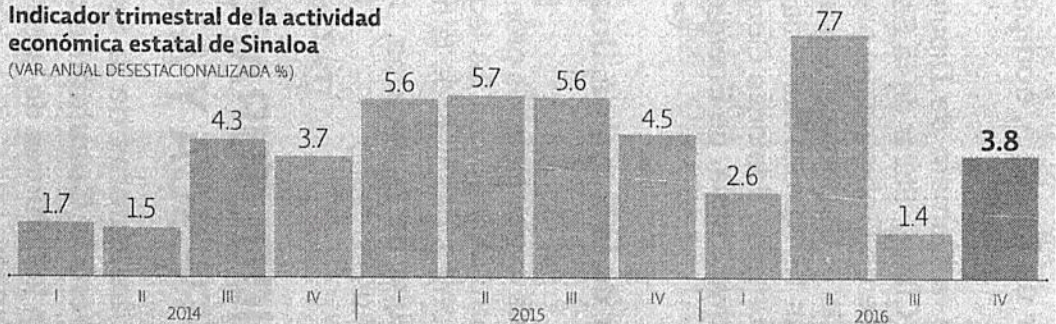
# Despliegan Plan Estatal de Desarrollo en Sinaloa

Este esquema alude a la urgencia de materializar una política de reconversión productiva que eleve la competitividad del sector agroalimentario

## FALTA DEFINIR TENDENCIA

La actividad económica del estado se mantiene en terrenos positivos, aunque todavía no define una tendencia.

**Indicador trimestral de la actividad económica estatal de Sinaloa**  
(VAR. ANUAL DESESTACIONALIZADA %)



Mariana Álvarez  
EL ECONOMISTA

EL GOBERNADOR de Sinaloa, Quirino Ordaz Coppel, presentó el Plan Estatal de Desarrollo 2017-2021, el cual pretende dotar a la entidad de una economía próspera y competitiva.

El mandatario dijo que una de las características de este plan será su permanente revisión y ajuste para asegurar que sus metas se vean traducidas en indicadores precisos, sin elevarlas tanto que sean inalcanzables, pero tampoco plantearlas muy cortas, con metas fáciles en la idea de querer decir que muy pronto serán cumplidas.

Señaló que el esquema que ahora se presenta alude a la urgencia de echar a andar una política de reconversión productiva que

eleve la competitividad del sector agroalimentario, para aprovechar al máximo la producción pecuaria, agrícola y pesquera, con valor agregado derivado de su vínculo con el sector industrial.

Por ello, el Ejecutivo estatal anunció que se alentará la instalación de mayor infraestructura, mejorando la logística que estimule la inversión, mediante el impulso de la construcción de los ejes carreteros interestatales, Badiraguato-Parral, Topolobampo-Chihuahua y Culiacán-ciudad de Durango, pero también el gasoducto, con una plataforma energética más segura, saludable y económica.

“Por supuesto que esto nos per-



Los ejes principales del plan se enfocan en seguridad, transparencia y desarrollo económico. FOTO: ESPECIAL

mitirá volvernos más atractivos a la inversión productiva, tanto extranjera como nacional, con lo que

generaremos los empleos bien remunerados que el estado necesita y la población demanda”, aseguró.

**TURISMO**

Ordaz Coppel añadió que un factor fundamental del desarrollo en entidades como Sinaloa, es el turismo, por lo que, abundó, con mayor y mejor infraestructura, conectividad aérea, terrestre y marítima, incorporando valor a los destinos de playa, al turismo histórico, a los Pueblos Mágicos y señoriales, al turismo ecológico y de aventura, se potenciarán nuestras fuentes de ingreso.

En este propósito, uno de los objetivos principales es volver mucho más atractivo a Mazatlán, con el embellecimiento de su centro histórico y mediante el dragado y ampliación del puerto, así como garantizando el suministro de agua a través de la construcción del Acueducto Miravalles.

“Con esta infraestructura terminada, estaremos listos para ser la sede del Tianguis Turístico 2018, porque sin duda alguna se realizará en Mazatlán, y, con él, los sinaloenses mostraremos al mundo nuestra hospitalidad, fortalezas y capacidad de organización”, detalló.

Los ejes principales del Plan Estatal de Desarrollo son seguridad; gobierno eficiente y transparente; economía próspera y competitiva; desarrollo social y humano, y desarrollo sustentable y mejor infraestructura.

El gobernador recordó que envió al Congreso del estado iniciativas que obligan al ejercicio honesto de la función pública, constituyendo el Sistema Estatal y Municipal Anticorrupción, la reforma al Código Penal para sancionar como delitos graves el peculado, el cohecho y el abuso de autoridad de los servidores públicos, así como para crear la Fiscalía Autónoma y la Fiscalía Anticorrupción del Estado.

**Relaciones económicas**

## TLC con Uruguay será revisado

El secretario de Relaciones Exteriores, Luis Videgaray aseguró que la relación económica de México con Uruguay tiene un significado especial porque es el único país del Mercosur con el que se tiene un acuerdo de libre comercio, el cual será profundizado.

“Un acuerdo firmado en 2004 y que sin duda nos ha permitido acercarnos, incrementar oportunidades al acceso a mercados para que productores mexicanos del campo, de la industria, vendan sus productos a Uruguay y también para que tengamos más productos de alta calidad de Uruguay en el mercado mexicano”, manifestó el canciller en mensaje a medios junto con su homólogo de Uruguay, Rodolfo Nin Novoa, en la capital del país.

Agregó que el secretario de Economía, Ildefonso Guajardo será el encargado del acuerdo y recordó que con Uruguay hay coincidencias sobre los retos en Latinoamérica.

— Anabel Clemente



# CNC a priistas: “no teman a un presidenciable no militante”

VÍCTOR CHÁVEZ  
vchavez@elfinanciero.com.mx

RIVELINO RUEDA  
rrueda@elfinanciero.com.mx

El coordinador del sector campesino del PRI en la Cámara de Diputados y secretario de la Confederación Nacional Campesina (CNC), Francisco Javier Santillán Ocegüera, llamó a los militantes del PRI a “no temerle a una candidatura ciudadana no priista a la Presidencia de la República”.

En entrevista con EL FINANCIERO, el diputado federal jalisciense pidió que en la próxima Asamblea Nacional del partido, en agosto próximo, “debe haber un debate abierto, sin tabúes, sin simulaciones; que se discuta todo y se respeten las expresiones de todos los grupos del PRI”.

Sobre la posibilidad de cambiar los estatutos para eliminar el “candidato” de que para ser candidato a la Presidencia de la República se debe ser un cuadro del partido con un mínimo de 10 años de militancia, dijo: “Todas las particularidades de todas las candidaturas deben ser debatibles, nada debe

**FOCOS**

**La aclaración.** El tricolor no tendrá abanderado a Los Pinos este año. El nombre saldrá hasta el primer trimestre de 2018.

**La entrevista.** Así lo afirmó en entrevista con el periodista Pablo Hiriart, para *adn 40*, el líder nacional del PRI, Enrique Ochoa.

**Lo dicho.** Afirmó que el PRI apoyará a un candidato priista, “y estaremos abiertos a revisar con otros partidos armar una coalición”.

ser intransitable; no hay que tenerle miedo a nada.

“Vamos a un partido moderno, no inmovilista. Lo único irrenunciable debe ser nuestro compromiso ideológico, el social, con la gente”, remarcó.

Luego de que el presidente del PRI, Enrique Ochoa, sostuvo al periodista Pablo Hiriart, en *adn 40*, que el candidato presidencial deberá ser un militante del partido, el legislador Santillán remarcó que “si mañana un servidor público comprometido logra la confianza de la sociedad, primero deben estar los intereses del país y luego los del partido. Si queremos seguir en la vanguardia, todo se debe debatir; hay que adaptarnos a la realidad, no podemos ser exclusivistas”.

Precisó que se debe escuchar a la militancia en la definición del método de postulación del candidato y de los requisitos, con pleno respeto a la ley “y sin simulaciones”.

También llamó a los partidos de oposición, al PAN, PRD y Morena a “calmar sus apetitos por iniciar sus campañas”, a respetar y “no buscar recovecos a la ley”, presentar sus candidatos también hasta el año próximo, como lo marca la Constitución y las leyes electorales.

El senador priista Miguel Ángel Chico Herrera comentó también que, más allá de los aspirantes presidenciales que se han manejado, el partido debe abrirse a otras posibilidades para poder refrendar la Presidencia el próximo año.

Puntualizó que si bien “la caba-llada está gorda” en el tricolor, se debe demostrar que es un partido moderno y acorde a los nuevos tiempos democráticos y “abrirse a otras opciones”.

Coincidió en que un candidato externo no representa la claudicación del partido, y enfatizó que la propuesta es que el candidato “no necesariamente tenga que ser militante del partido, sino simpaticante”.

## **Carne de Brasil no**

• **CHICAGO.** Estados Unidos suspendió ayer todas las importaciones de carne fresca de Brasil debido a recurrentes preocupaciones sobre la seguridad de los productos, dijo el Departamento de Agricultura. La medida se toma tras la pesquisa sobre corrupción que involucra a inspectores sanitarios brasileños. **REUTERS**

**Apertura de mercado**

# Extranjeros controlan un tercio de marcas de tequila

**CORRESPONSAL**  
GUADALAJARA, Jalisco

**JUAN CARLOS HUERTA**  
jhuerta@elfinanciero.com.mx

**VALENTE VILLAMIL**  
villamil@elfinanciero.com.mx

Una tercera parte de las marcas de tequila son operadas con capital extranjero, reconoce el director del Consejo Regulador del Tequila, Ramón González Figueroa.

En entrevista, refiere que existe un registro de mil 635 marcas de la bebida, donde el 65 por ciento es operado por mexicanas, y el 35 son financiadas por extranjeros, "esto ha sido positivo, porque no se pierde ni la identidad, ni la tradición, ni los procesos artesanales que distinguen a la cadena de producción agave-tequila".

Afirmó que la inversión extranjera ha favorecido a los productores de agave con contratos en la región considerada como territorio protegido por la

denominación de origen.

Agregó que actualmente la industria tequilera mantiene abier-

to un abanico de oportunidades de negocio, que va más allá de la bebida, porque la mercadotecnia lleva a los consumidores a comprar accesorios como lentes, vasos, prendas de vestir, relojes, y hasta piezas de arte y decoración alusivas a las marcas de tequila.

Entre las empresas extranjeras que operan las tequileras, destaca la multinacional británica Diageo que maneja la marca Don Julio, y recientemente Casamigos, del actor George Clooney.

Otro corporativo es Brown Forman, que comercializa a Herradura, y su portafolios de Jimador. Allied Domecq-Bacardi operan a Sauza, Viuda de Romero y Cazadores.

## **DOMINAN EXTRANJEROS MERCADO**

De las 10 primeras empresas que se disputan el mercado mundial, sólo tres tienen su razón social en México, de acuerdo con datos de la agencia Euromonitor.

Se trata de Grupo Cuervo, Tequila Centinela y Tequila Supremo.

## De México para el mundo

**Grupo Cuervo acapara un cuarto del mercado mundial de Tequila.**

► Participación % de las empresas en el mercado mundial en 2016



FUENTE: EUROMONITOR

### FOCOS

#### Alcance.

El principal mercado para el tequila a nivel mundial es EU con 144 millones de litros, seguido de México con 108 millones.

#### Preferencias.

Los adultos optan por categoría 100 por ciento de agave contra los jóvenes que consumen tequilas blancos y para mezclar.

#### Delincuencia.

En lo que va del año se han presentado 11 denuncias por el robo de 135 toneladas de agave tan sólo en Jalisco.

La primera de estas tres empresas es la gran ganadora del mercado mundial el primer con 25.8 por ciento de participación.

En tanto que Centinela y Supremo ostentan el séptimo y octavo lugar con 3.4 y 3.2 por ciento.

Las tres firmas acaparan 32.4 por ciento del mercado mundial por volumen, contra las siete restantes extranjeras con 38.7 por ciento.

El hecho de que en el mercado mundial participan más empresas extranjeras es positivo para México, según la Cámara Nacional de la Industria Tequilera.

“En un mundo globalizado sería impensable que no detonara el atractivo de la región el interés de grandes capitales internacionales buscando ser partícipes”, dijo Roberto Anaya, director del gremio.

ASÍ LO DIJO

RAMÓN GONZÁLEZ

DIRECTOR DEL CONSEJO REGULADOR DEL TEQUILA

“

Los inversionistas extranjeros tributan a México y eso ha permitido que las exportaciones sean a 120 países”



**MEJORA CLIMA EN ZONAS DE EU**

# Soya y maíz retroceden en Chicago

Reuters

LOS FUTUROS de la soya y el maíz cayeron con fuerza el jueves en Chicago por ventas técnicas y pronósticos de clima más favorables para las zonas agrícolas en Estados Unidos, mientras que el trigo bajó por una toma de ganancias.

Decepcionantes datos semanales de exportación también presionaron a la soya. El Departamento de Agricultura (USDA, por sus iniciales en inglés) reportó ventas de soya estadounidense para exportación por debajo de las expectativas del mercado.

El contrato de soya para julio cayó 14.75 centavos, o 1.4%, a 9.04 dólares por bushel. El contrato para noviembre, correspondiente a la nueva cosecha, bajó 14.5 centavos o 1.37%, a 9.1325 dólares, ampliando caídas que comenzaron el lunes.

**1.4%**

**CAYÓ**

el jueves el contrato de soya para julio.

El maíz para julio cayó 6 centavos, o 1.6%, a 3.6275 dólares por bushel. Datos débiles de exportaciones también presionaron los precios.

El trigo para julio en Chicago cayó 3.25 centavos, a 4.6125 dólares por bushel. El trigo duro rojo de invierno en Kansas cerró plano a 4.6775 dólares por bushel, mientras que el trigo de primavera en Minneapolis subió 7.5 centavos, a 6.5625 dólares.

Cifras semanales de venta para exportación mejores a las esperadas limitaron las pérdidas en el trigo.



**Decepcionantes datos** semanales de exportación también presionaron a la soya. FOTO: SHUTTERSTOCK

**GRANOS Y OLEAGINOSAS**

	APERTURA	CIERRE	CAMBIO	VOLUMEN	INT. AB.
<b>MAÍZ</b> * CENTAVOS DE DÓLAR POR BUSHEL 5,000 BUSHELS POR CONTRATO [1]					
JUL17	368.75	362.75	-6.00	161,284	318,252
SEP17	376.75	370.75	-6.00	93,097	470,155
DIC17	386.75	380.75	-6.00	133,852	431,550
<b>TRIGO</b> * CENTAVOS DE DÓLAR POR BUSHEL 5,000 BUSHELS POR CONTRATO [1]					
JUL17	464.50	461.25	-3.25	59,651	90,597
SEP17	479.50	475.25	-4.25	63,274	180,161
DIC17	502.00	497.50	-4.50	22,362	110,032
<b>SOYA</b> * CENTAVOS DE DÓLAR POR LIBRA 60,000 LIBRAS POR CONTRATO [1]					
JUL 17	918.75	904.00	-14.75	119,868	192,733
SEP17	922.50	908.50	-14.00	50,057	77,020
AG017	922.50	908.50	-14.00	50,057	77,020
<b>EXÓTICOS</b>					
<b>CAFÉ</b> * CENTAVOS DE DÓLAR POR LIBRA 5,000 LIBRAS POR CONTRATO [1]					
JUL17	119.35	113.45	-5.90	167	586
SEP17	122.05	116.50	-5.55	915	124,540
DIC17	125.60	120.05	-5.55	1,171	47,289
<b>AZÚCAR</b> * CENTAVOS DE DÓLAR POR LIBRA 5,000 LIBRAS POR CONTRATO [1]					
MAR18	13.94	13.78	-0.16	116	404,559
JUL17	13.06	12.84	-0.22	22,979	114,123
SEP17	13.26	13.06	-0.20	116	404,559
<b>ALGODÓN</b> * CENTAVOS DE DÓLAR POR TONELADA 10,000 TONELADAS POR CONTRATO [4]					
JUL17	70.89	71.14	0.25	11	7,453
OCT 17	68.27	68.03	-0.24	0	153
DIC 17	68.17	66.74	-1.43	10	160,135