



CAPITANES



ALEJANDRO PINEDA...

Es el capitán para México de la farmacéutica japonesa Astellas Pharma, enfocada en medicamentos oncológicos y enfermedades poco comunes y que pretende ampliar su portafolio a otras áreas. Inicialmente invertirá más de 10 millones de dólares para sus dos primeros años de operación.

Combustóleo imparable

Si se pregunta a qué se debe la contaminación tan elevada y ese polvo amarillo en el parabrisas de su auto, aquí hay una explicación.

El fin de semana pasado, Petróleos Mexicanos (Pemex) reportó que sus refinerías elaboraron en conjunto 769 mil barriles diarios de productos petrolíferos, pero uno de ellos es el que se lleva la mayor parte: el combustóleo, un residual del proceso de refinación, con 33.6 por ciento del total.

El objetivo de las refinerías es producir combustibles destilados como gasolina o diesel. Una refinería promedio obtiene una tercera parte de gasolinas de cada ba-

rril de crudo.

En los complejos de la empresa donde despacha **Octavio Romero**, durante el primer trimestre, se produjeron 237 mil barriles diarios de esos destilados, justo 30 por ciento del total, y en el último año se ha mantenido esta proporción.

Lo que llama la atención de algunos especialistas es que se produzca más combustóleo que combustibles.

Tal cantidad de combustóleo está inundando los patios de las refinerías de Pemex, principalmente Tula y Salamanca, y su único destino son las termoeléctricas de la CFE, de **Manuel Bartlett**.

Poco a poco

La migración de usuarios de Telefónica a las redes de AT&T sigue.

En 2019, la empresa española, que en el País lleva **Camilo Aya**, anunció que devolvería el espectro al Estado y usará la red de AT&T, que lidera **Mónica Aspe**, para ofrecer sus servicios. El acuerdo entre las dos empresas de telecomunicaciones tiene una vigencia de ocho años.

Se estima que 27 millones de clientes de Telefónica tendrán que migrar a la red de AT&T para 2022.

A enero de este año, la compañía española había devuelto el espectro en las zonas de Baja California, noreste y norte del País y migró 6.2 millones de usuarios.

Telefónica no llegará sola a la red de AT&T, lo hace también con ocho operadores móviles virtuales con los que tiene contrato y a los que provee de servicios mayoristas.

Por cierto, aunque la pandemia aceleró su transformación digital y representó un aumento en las transacciones que se hacen en línea, en el corto plazo AT&T no tiene planes para reducir el número de espacios físicos de contacto con sus clientes.

Empresa libre de humo

La tabacalera Philip Morris nombró a su nuevo

director ejecutivo a nivel internacional, **Jacek Olczak**, quien entrará en funciones a partir de hoy con un propósito: acelerar la transformación libre de humo que el negocio se planteó en 2016.

Es un objetivo que en México aún está en veremos, ante una irresoluta reforma a la Ley General para el Control del Tabaco para opciones como sus calentadores de tabaco IQOS, cuyo mercado asciende a 32 mil consumidores nacionales, y vaporizadores, así como la prohibición para la importación de estos dispositivos.

Tras su desempeño como director de operaciones de la empresa, Olczak aprovechará la experiencia en innovación científica de los últimos años para que en 2025 más de la mitad de los ingresos netos de la empresa provengan de productos libres de humo.

Para ello, actualmente se enfoca en desarrollos con sustento científico y la comercialización de alternativas que sean menos nocivas que el cigarrillo, lo más pronto posible.

La meta de Phillip Morris en el País es lograr la transición de los 15 millones de fumadores adultos mexicanos a opciones como la suya.

El poder de la queja

En donde a raíz de la pandemia vieron saturada su logística y los servicios de atención a clientes que les compraban en línea fue en El Palacio de Hierro, que lleva **Juan Carlos Escribano**.

Mientras sus tiendas estuvieron completamente cerradas durante la primavera y parte del verano de 2020, los compradores de esta tienda departamental buscaron hacer escuchar sus demandas y quejas vía redes sociales e, incluso, a través de la Procuraduría Federal del Consumidor.

Ante ello, Escribano tomó cartas en el asunto e inauguró un nuevo Centro de Contacto exclusivo para resolver aclaraciones o conflictos con una llamada telefónica.

También creó un nuevo canal de servicio en Twitter, dedicado exclusivamente a atender las quejas e inquietudes de sus clientes en esa red social.

La capacitación del personal de los módulos de atención a tarjetas Palacio, ubicados en tienda, también tuvo ajustes para resolver dudas y atender casos de órdenes hechas en línea, proporcionar información del estatus de pedido y devoluciones.

Lo anterior tuvo resultados muy visibles: luego de registrar en agosto de 2020 más de 22 mil casos pendientes por resolver de sus ventas en línea, la cifra ha disminuido a 250 casos.



What's News

* * *

Pfizer Inc. aumentó de forma significativa sus pronósticos de ingresos de su vacuna del Covid-19 para el año, ya que las ventas de la vacuna en los primeros tres meses del 2021 le dieron a la firma una mayor ganancia trimestral. Informó que su vacuna, la más ampliamente distribuida de las tres autorizadas en EU, contribuyó ingresos de 3.5 mil millones de dólares en el primer trimestre del 2021. Para el año completo, Pfizer prevé que la vacuna genere 26 mil millones de dólares en ventas.

◆ **CVS Health Corp.** señaló que la demanda de las vacunas del Covid-19 ha caído alrededor del 30% recientemente al tiempo que la vacilación de los estadounidenses para ser inoculados pesa más que la expansión de la elegibilidad y el acceso. La cadena de farmacias ha administrado más de 17 millones de vacunas, disponibles en más de 8 mil 300 ubicaciones en EU. CVS ha empezado a ofrecer citas el

mismo día para las vacunas en un intento por aumentar su aplicación. Cualquier persona mayor de 16 años es elegible para una vacuna en EU.

◆ **Dos legisladores** republicanos de EU están presionando al Procurador General de EU para que investigue potencial conducta anticompetitiva de Amazon.com Inc., señalan cartas examinadas por The Wall Street Journal. Amazon fue una de varias compañías tecnológicas que compitieron por un contrato de computación en la nube de 10 años y 10 mil millones de dólares del Departamento de Defensa. La carta dice que Amazon podría haber violado leyes antimonopolio y otras de conflicto de interés federales.

◆ **La rivalidad tecnológica** entre China y EU ha atraído la atención a Taiwan Semiconductor Manufacturing Co., la fábrica de chips del mundo. Otra firma de semiconduc-

tores en la isla también ha prosperado al tiempo que las tensiones se han intensificado. La diseñadora de chips MediaTek goza de una buena racha: sus acciones se han más que duplicado desde inicios del año pasado y ahora es la segunda compañía más grande de Taiwán con un valor de mercado de 62 mil millones de dólares. Fabrica procesadores para aplicaciones móviles.

◆ **La firma de capital** privado KKR & Co. reportó utilidades en el trimestre más reciente. La ganancia de la firma antes de tomar en cuenta los dividendos de acciones preferentes fue de 1.67 mil millones de dólares comparado con una pérdida de 1.28 mil millones de dólares un año antes. Reportó 2.89 mil millones de dólares en ingresos totales de inversión para la administración de activos. El año anterior, fue de menos 3.68 mil millones de dólares.



Tragedia en Línea 12: negligencia política y empresarial

Más allá del cruce de acusaciones que se lanzaron ayer el equipo de **Marcelo Ebrard** y las empresas de **Carlos Slim** por la tragedia ocurrida en la Línea 12 del Metro, la responsabilidad de los lamentables hechos recae en una mala planeación del presupuesto de infraestructura del gobierno de **Claudia Sheinbaum** y del presidente **Andrés Manuel López Obrador**, quienes han colocado sus prioridades políticas y proyectos estratégicos, como el Tren Maya, la refinería de Dos Bocas o el aeropuerto de Santa Lucía, por encima de obras de cobertura básica o de trabajos de mantenimiento, incluso castigando los recursos de los estados para dar cumplimiento con estos trabajos.

La directora del Sistema de Transporte Colectivo Metro, **Florencia Serranía Soto**, es el mejor ejemplo de esta peligrosa desviación en el enfoque, pues la encargada de garantizar el funcionamiento óptimo de la red de trenes más grande de Latinoamérica llevaba desde hace algunos meses dedicada a hacer análisis y proyecciones para la cons-

trucción del Tren Maya.

Mientras las líneas e instalaciones del Metro exhibían cada vez más desperfectos, que se materializaban incluso con colisiones entre convoyes y hasta un incendio en sus oficinas centrales, Serranía Soto despachaba desde sus oficinas privadas de Lago Zurich 245, en la colonia Ampliación Granada.

La anticipada participación de Florencia Serranía en la planeación del Tren Maya no debió haber pasado desapercibida para López Obrador, para quien la ingeniera y doctora por la University of London era una especialista en el tema; él mismo la colocó en la dirección General del Metro en 2004, luego de que contribuyó en su gobierno del Distrito Federal a reducir en más de 30% el presupuesto de la Red de Transportes Eléctricos desde la Dirección General de Planeación de Transporte, incrustada en la entonces Setravi, de **Jenny Saltiel**.

La doctora regresaría a la dirección General del Metro 12 años después, por invitación de su excolega en la Facultad de Ingeniería de la UNAM, Claudia Sheinbaum, aunque nunca

abandonó su práctica privada.

La ubicación de la oficina de Serranía Soto en el complejo de Plaza Carso motivó señalamientos de un presunto vínculo entre la actual directora del Metro y las empresas de Carlos Slim, constructoras del tramo que corresponde a la estación Olivos.

Esto no ayudó en un principio a la estrategia que surgió desde la Cancillería para repartir las responsabilidades de la tragedia hasta en tres administraciones diferentes; sin embargo, ni la funcionaria que se aferra a su posición, ni la propia Claudia Sheinbaum, podrán librarse de señalamientos de negligencia.

En el caso de Ebrard y Grupo Carso, los daños podrían ser a mayor escala, con responsabilidades que pueden ser de tipo penal, si bien no para las cabezas, pero sí a los operadores del contrato de la Línea 12. En el centro del huracán se coloca el director de Carso Infraestructura, **Antonio Gómez García**, quien supervisó la construcción de la obra en 2013 y también habría hecho la revisión a su estructura⁷ tras los sismos de 2017.

Carso cambió las especificaciones técnicas de la construcción

'aérea' y, en lugar de fabricar las trabes de concreto, las hizo de acero, lo cual fue avalado por los calculistas de Grupo Colinas de Buen. La decisión ignoró las recomendaciones del estructurista favorito de AMLO, **José María Riobóo**, con lo que la firma de Slim benefició a su filial Swecomex.

*mario.maldonado.
padilla@gmail.com
Twitter: @MarioMal*

La responsabilidad recae en una mala planeación del presupuesto



Tragedia en Línea 12: negligencia política y empresarial

Más allá del cruce de acusaciones que se lanzaron ayer el equipo de **Marcelo Ebrard** y las empresas de **Carlos Slim** por la tragedia ocurrida en la Línea 12 del Metro, la responsabilidad de los lamentables hechos recae en una mala planeación del presupuesto de infraestructura del gobierno de **Claudia Sheinbaum** y del presidente **Andrés Manuel López Obrador**, quienes han colocado sus prioridades políticas y proyectos estratégicos, como el Tren Maya, la refinería de Dos Bocas o el aeropuerto de Santa Lucía, por encima de obras de cobertura básica o de trabajos de mantenimiento, incluso castigando los recursos de los estados para dar cumplimiento con estos trabajos.

La directora del Sistema de Transporte Colectivo Metro, **Florencia Serranía Soto**, es el mejor ejemplo de esta peligrosa desviación en el enfoque, pues la encargada de garantizar el funcionamiento óptimo de la red de trenes más grande de Latinoamérica llevaba desde hace algunos meses dedicada a hacer análisis y proyecciones para la cons-

trucción del Tren Maya.

Mientras las líneas e instalaciones del Metro exhibían cada vez más desperfectos, que se materializaban incluso con colisiones entre convoyes y hasta un incendio en sus oficinas centrales, Serranía Soto despachaba desde sus oficinas privadas de Lago Zurich 245, en la colonia Ampliación Granada.

La anticipada participación de Florencia Serranía en la planeación del Tren Maya no debió haber pasado desapercibida para López Obrador, para quien la ingeniera y doctora por la University of London era una especialista en el tema; él mismo la colocó en la dirección General del Metro en 2004, luego de que contribuyó en su gobierno del Distrito Federal a reducir en más de 30% el presupuesto de la Red de Transportes Eléctricos desde la Dirección General de Planeación de Transporte, incrustada en la entonces Setravi, de **Jenny Saltiel**.

La doctora regresaría a la dirección General del Metro 12 años después, por invitación de su excolega en la Facultad de Ingeniería de la UNAM, Claudia Sheinbaum, aunque nunca

abandonó su práctica privada.

La ubicación de la oficina de Serranía Soto en el complejo de Plaza Carso motivó señalamientos de un presunto vínculo entre la actual directora del Metro y las empresas de Carlos Slim, constructoras del tramo que corresponde a la estación Olivos.

Esto no ayudó en un principio a la estrategia que surgió desde la Cancillería para repartir las responsabilidades de la tragedia hasta en tres administraciones diferentes; sin embargo, ni la funcionaria que se aferra a su posición, ni la propia Claudia Sheinbaum, podrán librarse de señalamientos de negligencia.

En el caso de Ebrard y Grupo Carso, los daños podrían ser a mayor escala, con responsabilidades que pueden ser de tipo penal, si bien no para las cabezas, pero sí a los operadores del contrato de la Línea 12. En el centro del huracán se coloca el director de Carso Infraestructura, **Antonio Gómez García**, quien supervisó la construcción de la obra en 2013 y también habría hecho la revisión a su estructura⁷ tras los sismos de 2017.

Carso cambió las especificaciones técnicas de la construcción

'aérea' y, en lugar de fabricar las trabes de concreto, las hizo de acero, lo cual fue avalado por los calculistas de Grupo Colinas de Buen. La decisión ignoró las recomendaciones del estructurista favorito de AMLO, **José María Riobóo**, con lo que la firma de Slim benefició a su filial Swecomex.

*mario.maldonado.
padilla@gmail.com
Twitter: @MarioMal*

La responsabilidad recae en una mala planeación del presupuesto



DESBALANCE

Epic vs Apple: pleito del año

:::: Epic Games, creador del popular videojuego Fortnite, no tuvo miedo de Apple, de **Tim Cook**, y desde el lunes se enfrentan en un juzgado federal en California, en lo que es considerado como el juicio del año. La disputa resolverá si las condiciones de Apple en su tienda de aplicaciones App Store van contra las leyes antimonopolio. En febrero, Epic presentó otra demanda ante la Comisión Europea, por una supuesta utilización de restricciones anticompetitivas en el ecosistema de los iPhone. Sobre la primera denuncia, Epic dice que es abusiva la comisión de 30% que cobra Apple por los pagos que hacen usuarios en la App Store, como pasaba con Fortnite, y cuando comenzó a cobrar de forma directa, la firma de la manzana eliminó el juego de su plataforma. Dicen que Apple ganará, pero está en el ojo del huracán.

A EU no le tiembla la mano

:::: Siguen las indirectas por parte del gobierno estadounidense respecto a que se tienen que cumplir los compromisos del Tratado entre México, EU y Canadá (T-MEC), vigente desde hace casi un año, en materia laboral, ambiental y comercial. La representante comercial del país vecino, **Katherine Tai**, dijo que se van a utilizar "todas las herramientas" que estén disponibles para hacer que se cumpla el acuerdo, algo que, nos dicen, sonó como amenaza e incluso generó algo de preocupación. El asunto es que México firmó compromisos ambientales, pero los recientes cambios legales de la 4T para el sector energético lo llevarían a incumplir. De ser así, puede haber sanciones comerciales para el país, primer socio comercial de EU, de acuerdo con los últimos datos oficiales del gobierno de la Unión Americana.

Colombia: te lo digo, Juan

:::: El fracaso de la reforma fiscal en Colombia, nos dicen, parece estar enviando a México el mensaje: "Te lo digo, Juan, para que lo entiendas, Pedro". Nos cuentan que los fallidos ajustes al marco tributario que presentó el gobierno del presidente **Iván Duque**, que levantaron una ola de protestas por subir la carga impositiva a las clases media y alta, no parece ser el camino adecuado en los futuros planes de otros países latinoamericanos. Nos recuerdan que el proyecto fue diseñado por el economista y exfuncionario del Banco Interamericano de Desarrollo (BID), **Alberto Carrasquilla**, quien tuvo que renunciar como ministro de Hacienda, dejando más deuda por dar estímulos fiscales y por haber tomado parte de la línea de crédito flexible del Fondo Monetario Internacional (FMI) para enfrentar la pandemia de Covid-19.

Paisanos, con doble abono

:::: Nos dicen que no sólo los apoyos del gobierno del presidente de Estados Unidos, **Joe Biden**, se reflejaron en las remesas de marzo. Muchos mexicanos que trabajan del otro lado de la frontera norte y envían dinerito a sus familias en sus lugares de origen, pudieron transferir mayores cantidades, pues, además del apoyo del paquete fiscal que llegó a los hogares del país vecino, sin importar el estatus migratorio, también influyó la devolución de impuestos. Si bien algunos paisanos no tienen papeles, cumplen con su obligación fiscal y, en esta ocasión, les cayó un depósito doble a sus cuentas bancarias, con el reintegro de impuestos y el apoyo. Se trató de la primera ayuda del gobierno de Biden, por 1.9 billones de dólares, de los cuales más de 400 mil millones fueron al bolsillo de la gente.





Suma de negocios
 Rodrigo Pacheco
 Twitter: @Rodpac

Libertad de vacuna

- Resulta asombroso que un cambio de liderazgo, de Trump a Biden, haya hecho una diferencia tan grande en tan poco tiempo.

Vacunarme fue anticlimático, no hubo bailes ni porras, tampoco me dieron la bienvenida ni me desearon mucha suerte, el proceso fue eficaz y rutinario. En el área de farmacia de un supermercado HEB, una amable dependienta verificó que estuviera en una lista en donde me había registrado un día antes, llené un cuestionario médico y, cinco minutos después, un piquete doloroso y ya estaba vacunado. Aunque el proceso es breve, es producto de un gran esfuerzo científico y político ante una de las crisis más significativas que ha enfrentado la humanidad. La vacuna que me inocularon fue desarrollada por Janssen Pharmaceutica, que es la división europea de J&J, una de las compañías que recibió 456 millones de dólares bajo el programa Warp Speed del gobierno de Estados Unidos, que buscó financiar diversos esfuerzos para desarrollar una solución para prevenir el padecimiento severo ocasionado por el virus SARS-CoV-2. La rapidez con la que se desarrollaron las vacunas es la quintaesencia del mundo actual, comenzando porque fue a través de un tuit que los científicos chinos difundieron toda la información genética del virus y ello permitió que sus colegas del resto del mundo comenzaran a estudiar al patógeno y a trabajar en la vacuna. Además, el desarrollo implicó a investigadores de varias partes del mundo y a plataformas que se venían desarrollando desde tiempo atrás, como la tecnología del ARN mensajero, clave para Pfizer y Moderna, o adenovirus, que fue la plataforma con la que

Janssen ya había tenido grandes avances en contra del VIH, Zika y el ébola. En cuanto a la producción, también se trata de cadenas de suministro globales, por ejemplo, en el caso de la vacuna de Pfizer, los componentes provienen de 19 países y no es diferente con los medicamentos de otras compañías. En la dimensión política, resulta asombroso que un cambio de liderazgo, de **Trump a Biden**, haya hecho una diferencia tan grande en tan poco tiempo.



TURISMO DE VACUNA

En mi caso, la decisión de ir a vacunarme a Estados Unidos fue sencilla, una vez que el gobierno de **Biden** abrió el proceso a todos los adultos sin importar su origen; por si las dudas, le dije al oficial de migración que la razón de mi viaje era vacunarme e ir de compras. En la Unión Americana, cada estado define sus lineamientos y políticas de vacunación y, por ello, no me resulta sorprendente que varias entidades hayan abierto las puertas de par en par para los turistas internacionales, una vez que tuvieron suficiente abasto de vacunas. Menos me sorprende que muchos de estos estados son los favoritos del turismo mexicano y es que un dato poco destacado es que el segundo país que aporta más turistas internacionales a Estados Unidos es México, únicamente superado por Canadá. En 2019,

un total de 18 millones 100 mil mexicanos fueron a la Unión Americana en calidad de turistas, lo que significa un 22% del total y supera al conjunto de los seis países que le siguen en la lista. El caso específico de Texas es todavía más obvio, dado que el turismo mexicano es el principal de la entidad y dicha actividad, al menos hasta 2019, sostenía un millón 300 mil puestos de trabajo y representó un gasto directo de 82 mil 900 millones de dólares e indirecto de 169 mil millones de dólares. Para Texas, el sector turístico es la segunda mayor industria orientada a la exportación después del petróleo.



CRÍTICA ABSURDA

No entiendo mucho la lógica de los que critican a aquellos que hemos ido a vacunarnos a Estados Unidos, por un lado, utilizamos nuestros recursos y nuestra libertad para hacerlo y, con ello, contribuimos, aunque sea marginalmente, a mejorar la capacidad de vacunación de México. Desde una óptica individual, los beneficios superan por mucho el costo, porque la pandemia sigue y en México todavía es cuestión de varios meses para que me toque, contagiarme o que se contagie mi esposa sigue implicando un riesgo de enfermedad grave y también la posibilidad de tener covid-19 largo. A algunos parece que les molesta la libertad.



En México solemos ser cortoplacistas. La planeación de proyectos no es lo nuestro. "Al ratito" lo mismo es sinónimo de unos minutos que de mañana. Procrastinar, o tirar la —como se le dice coloquialmente en México—, se ve no como una lucha, sino a veces como una virtud: "Ese **Godínez** la tira bien sabroso y le pagan".

La improvisación, darle vueltas a las reglas, el dicharacherismo y el joder al prójimo son vistos como bondades, no como defectos.

Por eso vemos a los extranjeros, especialmente de países con culturas de legalidad más arraigadas, como "chingables" una vez que pisan territorio mexicano. Las reglas no nos aplican como a ellos —o al menos, podemos masajearlas al gusto— y, de aplicarse, buscamos zafar la obligación mediante el pago del famoso "pa'l chesco, joven".

A veces, incluso la mediocridad es celebrada. No solemos vernos como una potencia latinoamericana, sino como una nación detrás de una sombra —la de Estados Unidos—. Recuerdo, cuando se construía el segundo piso del Periférico en la Ciudad de México —en la primera década de los dos miles—, haber leído un reportaje sobre los operadores de las grúas especializadas —holandeses y europeos— que instalaban las trabes de ese enorme proyecto. A estas

personas les sorprendía la improvisación en su instalación y falta de tiempos bien establecidos para hacerlo, teniendo que ajustarse a la cultura del "ahí se va" de México. Lo mismo sucedió con proyectos enormes de infraestructura, como el anunciado túnel de Reforma a Santa Fé, de **Marcelo Ebrard** —olvidado poco después—, y la construcción de la Línea 12 del Metro, donde contratistas extranjeros se sorprendían de la falta de planeación.

Mientras se anunciaban, se diseñaban o ejecutaban estos proyectos, frecuentemente cambiaban, se retrasaban o multiplicaban sus costos. No es, sin duda, una falla nada más del gobierno del entonces Distrito Federal, de **Marcelo Ebrard**, de una ideología o un solo gobierno, sino un problema sistémico en México. De ahí que grandes proyectos siempre se retrasaran o tuvieran problemas posteriores.

Vienen a la mente casos como el de las carreteras Durango-Mazatlán y México-Acapulco, la Estela de Luz, el Segundo Piso de Periférico y, también, el de la Línea 12 del Metro.

Sin embargo, pocas veces se había visto tanta improvisación, corrupción y, ahora tragedia, como en el caso de esta línea de transporte.

Desde su inauguración, en el año 2012, ha tenido problemas estructurales preo-

cupantes. Detenida por una parte significativa de su vida —al menos año y medio en sus inicios—, sus desperfectos han causado un desfaldo al erario de la Ciudad de México, retrasos a la población usuaria y, ahora, la pérdida de vidas humanas.

¿El culpable? Incluye contratistas, gobierno, supervisores de obra y otros que, al "ahí se va", dejaron que la infraestructura se hiciera de mala calidad, con desperfectos sistémicos y con una falta absoluta de mantenimiento que ahora tiene a la Cuarta Transformación en una crisis interna fuerte. Se trata de una acumulación de errores, corrupción y negligencia.

Si a esto se añade la falta de sensibilidad del actual Presidente de la República, su tozudez ante cualquier evento contrario a su narrativa y la construcción de sus realidades alternas —sus "otros datos"—, entonces tenemos una mezcla perfecta de lo que ha sido hasta ahora este gobierno. Una debacle acumulada.

No solemos vernos como una potencia latinoamericana, sino como una nación detrás de una sombra.




Cuenta corriente
 Alicia Salgado
 contacto@aliciasalgado.mx

¡Basta de Zoom!

- Hasta el CEO de Zoom, Eric Yuan, aceptó que sufría de fatiga por dicha aplicación y que ya no programaba reuniones constantes.

Imperdible resulta la entrevista de **Jamie Dimon**, CEO de Chase & Co, durante WSJ sobre la perspectiva económica, pues tiene la convicción de que el estímulo económico masivo de 4 trillones de dólares (en inglés, o 4 billones de pesos), así como el programa de vacunación masiva, están generando condiciones para impulsar a la primera economía del mundo, con un crecimiento sostenido hasta el 2022. Pero hacia adelante, dependerá de la transparencia y puntualidad en la aplicación del gasto público, particularmente en obras de infraestructura, becas escolares o programas de mejoramiento de vivienda y salud.

Pronostica que en septiembre u octubre estarán los norteamericanos en la escuela y de regreso en el trabajo y, con ello, "apagarán su Zoom", pues el trabajo remoto, ése que dicen que llegó para quedarse, no parece, para el CEO del grupo financiero más grande de EU, adecuado para el regreso a la normalidad.

Y sí, trabajar en casa costó, pero hay que desacostumbrarse, pues considera que el trabajo remoto no funciona para generar ideas, preservar la cultura corporativa, competir por clientes o para aquellos que aman el bullicio. Y si no les gusta desplazarse al trabajo, pues ¡ni modo!, cancelará sus reuniones por Zoom.

Acto seguido, en la reunión anual de CEO de WSJ, hasta el CEO de Zoom, **Eric Yuan**, aceptó que sufría de fatiga por dicha aplicación y que ya no programaba reuniones constantes.

Punto. ¿Usted no está harto del Zoom?

El viernes pasado, considerando la programación (dentro de lo que puede ser programado) de la vacunación en México, **Gabriel Yorio**, el subsecretario de Hacienda y Crédito Público, también estimó que hacia finales de agosto o septiembre no sólo habrá regreso a clases, sino también regreso a la normalidad y al trabajo, lo que facilitará la recuperación económica, donde el componente de impulso que tiene la economía estadounidense sobre la mexicana apunta a que el crecimiento anual pudiera estar cerca del 6 por ciento. ¿Optimista?

Varios dijeron que sí, pero hasta ahora, el pronóstico oficial y los ajustes al mismo en medio de la pandemia han sido los más afinados, inclusive si compara el nowcast del Inegi (suponía 0-1 por ciento de crecimiento en el primer trimestre), de Banxico (0.2), de Bursamétrica (el que más falla, con -0.4) o el de BBVA México (Bancomer, con -0.1). El de Planeación Hacendaria quedó en 0.4 y ahí quedó. ¿Será que tienen información que no queremos ver?

↓ DE FONDOS A FONDO

• **AMDA...** Y a propósito de recuperación. Es positivo el dato de crecimiento de ventas de automóviles nuevos, de 3.3%, en el primer trimestre de este año con respecto al año pasado, pero, considerando que el año venía

atípico, el apetito por autos está un 20% por debajo de lo que se vendía en el primer trimestre de 2019. Además, la venta de autos comienza a verse afectada por falta de inventario en vehículos afectados por la falta de semiconductores, razón por la que, incluso, cayó la participación de México en las exportaciones de Estados Unidos entre enero y abril, tema en el que está muy concentrada la secretaria de Economía, **Tatiana Clouthier**.

• **Kondinero...** La Sofom, dedicada a dar créditos de nómina y que forma parte de Crédito Real, ¿de pronto irrumpe en captación? Un apunte para **Juan Carlos Graf**, presidente de la CNBV, y también para **Abraham Vela Dib**, de la Consar, pues su campaña de publicidad en Twitter dice, literal:

"Afore niños. Lo único que necesita para comenzar la afore niños de sus hijos es traer: identificación oficial, acta de nacimiento del menor, documento que valide la tutoría del niño, de ser el caso. #AforeNiños".

¿Ya hay una afore de Sofom para captar recursos de ahorro para niños? ¿Se puede usar esta publicidad engañosa? ¿No la ve la Condu-sef, de **Oscar Rosado**? ¿Estoy equivocada? La Sofom es una Sapi, cuyo nombre es Directodo México, y su marca comercial es Kondinero. Hay algunos que se mueven en la línea delgada entre la regulación y la no regulación, pero el supervisor parece no tener lentes para revisar las redes con todas las ofertas extrabancarias o extrabursátiles que se promueven.



Dos eventos se juntaron para que los precios de los boletos entre la Ciudad de México y Houston se hayan elevado, junto con los aviones de Aeroméxico, hasta el cielo.

Con la pandemia se cancelaron rutas y una de ellas fue la de Ciudad de México a Ciudad del Carmen, en el contexto, además, de la caída de los precios internacionales del petróleo.

Pero como éstos han aumentado, nuevamente hay actividad con los corporativos petroleros de Houston y ello impactó positivamente en la demanda de viajeros que ahora vuelan a Campeche desde la CDMX; pero el evento clave fue la liberación de la vacuna a extranjeros mayores de edad en Estados Unidos.

Texas ha hecho un papel destacado al respecto y hace apenas dos meses los viajeros mexicanos iban a Dallas y luego manejaban varias horas para llegar a Amarillo, la primera ciudad en abrir las vacunas a foráneos.

Pero ahora hay un verdadero puente entre Houston y la Ciudad de México, hasta el punto de que la aerolínea que dirige **Andrés Conesa** ya abrió una nueva frecuencia ante la demanda creciente.

Se trata de una "burbuja" y el tema será hasta cuándo los mexicanos seguirán yendo a Houston por su vacuna contra covid-19.



DIVISADERO

No todos los años, ni siquiera todas las décadas, aparece un nuevo país en el mapa del turismo mundial y eso precisamente está pasando con la apertura de Arabia Saudita al mercado de los viajeros internacionales.

El camino que iniciaron con éxito hace décadas los Emiratos Árabes Unidos ahora lo sigue un país de grandes dimensiones, con más de 2.14 millones de kilómetros cuadrados y más de 30 millones de habitantes.

La semana pasada, y en el contexto de la Cumbre del Consejo Mundial de Viajes y Turismo (WTTC), estuvo en Cancún **Ahmed Al Khateeb**, ministro de Turismo de Arabia Saudita, al frente de la delegación más numerosa que asistió al evento, compuesta por 30 personas.

Llegaron dos días antes de que iniciara el evento y visitaron algunos de los principales destinos de Quintana Roo, incluyendo Cancún, la Riviera Maya y Tulum.

Al Khateeb sobrevoló la zona en helicóptero junto con el gobernador de la entidad, **Carlos Joaquín González**, con la idea de entender el modelo de desarrollo que transformó turísticamente a la península en poco más de 50 años.



El equipo árabe de alto nivel

estaba compuesto por hombres y mujeres y, aunque estas últimas tenían puestos relevantes, no eran presentadas en las reuniones de trabajo, pues se sigue relegando al sexo femenino.

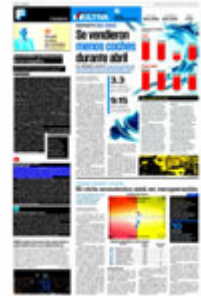
Al Khateeb mostró en la cumbre un país con grandes atractivos arqueológicos y culturales, incluyendo algunos países majestuosos en el desierto y algunas de las áreas de buceo más ricas del mundo.

Aunque no se refirió a las principales ciudades y sus mezquitas, que han estado prohibidas durante siglos para quienes profesan religiones diferentes a la musulmana, ya hay un gran interés en los circuitos turísticos por la apertura de ese país.



Un país que está refrendando que el futuro basado en el petróleo no es sostenible.

El evento clave fue la liberación de la vacuna a extranjeros mayores de edad en Estados Unidos. Texas ha hecho un papel destacado al respecto.



Inevitable politización de la tragedia

• No sólo se debe revisar la Línea 12, sino también todo el STC-Metro para garantizar la seguridad de los usuarios, lo cual debe ser la prioridad.

Inevitable, y más en estos tiempos electorales, que se politice la tragedia ocurrida ayer en la Línea 12 del Metro que, hasta el cierre de esta columna, arroja un saldo de 24 personas muertas y 65 heridas. Mientras, legisladores de oposición exigen la destitución de la directora del Sistema Colectivo de Transporte, STC-Metro, **Florencia Serranía**, y hasta del secretario de Movilidad de la Ciudad de México, **Andrés Lajous**, los de Morena culpan a las empresas constructoras, entre ellas Carso Infraestructura y Construcción, que estuvo a cargo del tramo que se colapsó, y a **Miguel Ángel Mancera**, por su responsabilidad por la revisión de la Línea 12 en su administración. Por su parte, el canciller **Marcelo Ebrard**, quien fue jefe de Gobierno durante la construcción de la Línea 12, tras manifestar su solidaridad con las víctimas y sus familias se puso a disposición de las autoridades para contribuir en la investigación de las causas y deslinde de responsabilidades; **Mario Delgado**, hoy presidente de Morena, exsecretario de Finanzas de Ebrard y responsable de todo el esquema de financiamiento de la Línea 12, ni se da por aludido. El líder del Sindicato de Trabajadores, **Fernando Espino**, también exige la destitución de **Serranía** y amenaza con realizar un paro por los problemas de mantenimiento.

Además, la jefa de Gobierno, **Claudia Sheinbaum**, quien sí se trasladó al lugar de los hechos tras la tragedia, insiste en defender a **Serranía**, a pesar de que durante casi dos años mantuvo acéfalo el cargo del responsable del mantenimiento del Metro y de que se han registrado ya otros graves incidentes, como el incendio del principal Centro de Control del SCT-Metro, el 9 de enero.

CNEC PIDE PARTICIPAR EN PERITAJES

Sorprende también que **Sheinbaum** haya optado por contratar a una empresa noruega especializada para realizar

un peritaje que, desde luego, no estará listo antes de las elecciones del 6 de junio, porque en México hay empresas certificadas y ampliamente capacitadas.

De hecho, la Cámara Nacional de Empresas de Consultoría, CNEC, ofreció los servicios de sus afiliados, certificados en supervisión de obras de seguridad estructural, para colaborar en la evaluación de la seguridad de toda la Línea 12.

Y la Fiscalía General de Justicia de la Ciudad de México informó que, por su parte, realizará peritajes "exhaustivos" multidisciplinarios para abarcar no sólo los temas o fallas estructurales, sino también administrativos, y abrió ya carpetas de investigación por homicidio y daño a la propiedad.

Y no sólo se debe revisar la Línea 12, sino todo el STC-Metro para garantizar la seguridad de los usuarios, lo cual debe ser la prioridad.



VENTAS DE AUTOS AL ALZA

Hay que tener cuidado con no cantar victoria con las cifras económicas de abril, que comienzan ya a reportarse, porque el abril pasado fue el peor mes de 2020 por el confinamiento total de la economía por la pandemia.

En el caso de las ventas de nuevos autos reportada ayer por el Inegi, AMDA y AMIA, se incrementó la venta en 139.4% vs. abril de 2020, con un total de 83,612 unidades vendidas, pero en las cifras del primer cuatrimestre, de enero a abril, el crecimiento en ventas, con un total de 342,651 vehículos, es de sólo 3.3% vs. el mismo periodo de 2020.

Marcelo Ebrard se puso a disposición de las autoridades para contribuir en la investigación.



1234 EL CONTADOR

1. The Walt Disney Company, que dirige **Bob Chapek**, reveló que usa los servicios de Amazon Web Services, en manos de **Andy Jassy**, para desplegar su servicio de streaming Disney+. En 16 meses, esta plataforma alcanzó los 100 millones de usuarios y los servicios de la tecnológica le han ayudado a contar con infraestructura tolerante a fallas, de alto rendimiento y escalable. Por ejemplo, pudieron manejar los altos picos de demanda de la serie *The Mandalorian* y películas como *Mulan*. Ahora, Disney+ amplía su uso de Amazon Web Services al incluir más de 50 tecnologías, como el aprendizaje, bases de datos, el almacenamiento, la entrega de contenido, la ausencia de servidor y el análisis.

2. The Competitive Intelligence Unit, de **Ernesto Piedras**, elaboró el estudio Contribución Económica de la Oferta de Alojamiento de Corto Plazo en México, donde calcula que este segmento aportará cuatro mil 700 millones de pesos por IVA, ISR e Impuesto sobre Hospedaje. Este trabajo destaca al mercado informal, que propicia inequidad para las empresas que sí cumplen con su responsabilidad tributaria y otorgan seguridad a los usuarios. Sólo tres de 14 plataformas identificadas están registradas ante el SAT y únicamente Airbnb y Expedia cumplen, no sólo con la retención y el pago del IVA e ISR, sino con procesos que incluyen verificación de RFC. A ellas recientemente se sumó Booking.

3. El furor que está causando la segunda temporada de *Luis Miguel* no pasó desapercibido para los trabajadores de Interjet, que preside **Alejandro del Valle**, pues justo en los créditos aparece **Miguel Alemán Magnani**, el expresidente de la compañía, como uno de los productores ejecutivos. Parece que el tema musical *Cul-*

pable o no le viene bien al hijo de **Miguel Alemán Velasco**, pues dejó que por años la empresa registrara pérdidas y, al final, presuntamente se la vendió cuando ya estaba en picada. Hay quien cree que el concurso mercantil se convertirá en un fraude de acreedores, pues no se ve por dónde se puedan pagar las deudas por mil 250 millones de dólares.

4. Quien suma su granito de arena al desarrollo de la educación es NYCE Sistemas de Gestión, filial del organismo Normalización y Certificación NYCE, de **Carlos Pérez Munguía**, al realizar el proceso de certificación Sistemas de Gestión para Organizaciones Educativas, el cual permite añadir diversos estilos de aprendizaje para necesidades y entornos diferentes, además de contribuir al desarrollo sostenible que incluya educación de calidad para todos. Ante esto, no se descarta que la norma sea de gran apoyo para dependencias como la Secretaría de Educación Pública, que lleva **Delfina Gómez**, al haber más de 36 millones de alumnos en las más de 262 mil escuelas.

5. Algunas empresarias, además de madres de familia, destacan como grandes tomadoras de decisiones. Entre ellas sobresalen la directora de Arca Continental, **Cynthia Grossman**; su contraparte en Femsa, **Eva Gonda**, y la presidenta de Factoría IT y Soluciones Tecnológicas Especializadas, **Claudia Rincón**. Estas dos últimas firmas se han abierto paso en el sector, ya que mediante un Escritorio Digital y sistema Open Source generan ahorros por hasta 60% en software. Y su futuro se augura prometedor, al observar las proyecciones sobre aumentos en la demanda de las TIC, aunado a que el gobierno actual estima aumentos de 60% para obtener servicios de esta área.



Línea 12 afectada por rieles, sismo y colapso; de Ebrard a Sheinbaum y AMLO

El día de la inauguración, el 13 de octubre de 2012, todos estaban felices. **Marcelo Ebrard**, jefe de Gobierno capitalino, presentaba su cereza en el pastel: la Línea Dorada, o Bicentenario. Después de muchos años, se volvía a ampliar el sistema Metro. En la inauguración, en la estación Parque de los Venados, estuvieron **Felipe Calderón** (era presidente), **Cuauhtémoc Cárdenas** como invitado especial, y protagonistas del gobierno de **Ebrard: Mario Delgado**, quien era secretario de finanzas de la ciudad, y hasta **Jorge Arganis**, quien era secretario de obras y servicios.

La Línea 12 muy rápido se volvió un dolor de cabeza. Saltaron los problema de los rieles. Parecía que los trenes no podían circular en esas vías (eran de neumáticos y no ruedas férreas).



SUSPENSIÓN ENFRENTÓ A EBRARD Y MANCERA

La Línea 12 quedó suspendida entre 2014 y 2015. Hubo más de 30 investigados. Surgieron inhabilitaciones, como la de **Francisco Bojórquez**, quien habiendo sido director del Ser-

vicio de Transporte Colectivo Metro, quedó fuera de funciones por 10 años para trabajar en la función pública. Y vino el rompimiento entre **Miguel Angel Mancera** y **Marcelo Ebrard**. Ebrard estaría unos años viviendo en Francia y otros en Estados Unidos, hasta su regreso para acompañar en su campaña a **López Obrador**.

¿QUEDÓ AFECTADA POR EL SISMO?

Después del problema de las vías y los trenes (de la empresa española CAF), surgió otro problema: el sismo del 19 de septiembre de 2017. Quedó afectada una columna, en el tramo Nopalera-Olivos. Se cerraron seis estaciones. Incluso, la So-

ciudad Mexicana de Ingenieros, presidida por **Jorge Marcos Matús**, considera que del sismo de 2017 hubo un asentamiento del suelo, hundimientos diferenciales y, con la falta de mantenimiento adecuado, pudo haberse originado el colapso ahora en el 2021.



SHEINBAUM. NO HAY AUSTERICIDIO

La reacción de la jefa de Gobierno capitalina, **Claudia Sheinbaum**, fue importante, sin dormir, asistió a la mañana a dar la cara. **Sheinbaum** fue al punto: Ni ha habido subejercicios en el ejercicio del gasto del Metro ni se ha disminuido su presupuesto.

Informó que el Metro recibió un subsidio adicional de 2 mil millones de pesos por el gobierno de la CDMX en 2020, por la falta de ingresos propios derivados de la pandemia. Y que la Línea 12 recibía cada año 100 millones de pesos para la supervisión de una empresa especialista en seguridad (TSO).

Sheinbaum rechaza un "austericidio" en el Metro. Incluso recuerda que trabaja con la CFE en una inversión para modernizar la Línea 1 y el Puesto Central de Control de la Línea 1 y la Línea 6.

El canciller **Marcelo Ebrard**, quien es clave en este gobierno, dijo que estaba abierto a colaborar en cualquier investigación. El presidente **López Obrador** terminó decretando tres días de luto por los 24 fallecidos en el colapso del Metro, y las empresas del consorcio constructor, de ICA, Carso y Alstom, dijeron esperar la investigación.

Sheinbaum fue al punto: Ni ha habido subejercicios en el Metro ni se ha disminuido su presupuesto.



Nada es gratis



Se supone que todos sabemos, desde niños, que el dinero no crece en los árboles. Por alguna razón, los políticos suelen olvidarse de ello y creen que pueden multiplicar el gasto impunemente. Por otra parte, muchas personas que no están en la política creen que el gobierno tiene su propio dinero, y no conciben que cada peso gastado tiene su origen en impuestos que alguien está pagando. Estas dos creencias están en el origen del populismo económico.

Desde hace tiempo esta columna ha insistido en que la supuesta disciplina fiscal del gobierno actual es falsa, y que está sentando las bases de una muy seria crisis en las finanzas públicas. Muchos analistas se contentan con ver si los ingresos

y los gastos se parecen, para con ello dictaminar que no hay problema. No entran en los detalles. Cuando uno lo hace, se encuentra con un proceso de destrucción bastante grave, que es perceptible en el deterioro de las funciones gubernamentales, del equipamiento, y en algún momento se convierte en un accidente de consecuencias fatales, como ejemplifica la tragedia del Metro de la Ciudad de México.

López Obrador es un populista económico. Cuando gobernó el Distrito Federal promovió la entrega de una pensión a adultos mayores que le dio gran popularidad—como siempre que alguien regala dinero—. Para poder hacerlo sin dar señales de excesos, se redujo el gasto en las dependencias públicas, e incluso en mantenimiento. Conforme fue

pasando el tiempo, el gasto “social” se fue comiendo el presupuesto, y el equipamiento urbano lo resintió. Calles céntricas llenas de baches, problemas con abasto de agua o con inundaciones—encharcamientos, les dicen—, y problemas crecientes en el Metro, que hoy ya son trágicos.

Ahora que gobierna el país entero, para poder repartir dinero y ser popular López Obrador ha destruido la capacidad de gobierno. Desabasto de combustible al inicio, de medicinas desde entonces, y ya problemas importantes en mantenimiento de instalaciones e incluso en los servicios indispensables del gobierno en materia de sanidad animal, vegetal y humana. Pero eso no aparece en las cuentas públicas, y los financieros no lo ven. Por si fuera poco, no sólo

hay que financiar ese gasto pretendidamente social, sino las pérdidas inmensas en Pemex y CFE, y un puñado de obras inútiles, pero costosas.

El nivel del capital humano en el gobierno se ha desplomado y nada funciona, al extremo que el mismo Presidente ha tenido que recargarse cada vez más en el Ejército para actividades totalmente impropias de las Fuerzas Armadas que, por cierto, dudo mucho que hoy pudiesen cumplir con su objetivo primordial, entretenidos en construir aeropuertos y sucursales bancarias, atender aduanas y seguri-

dad pública, cuidar vacunación, y mucho más.

Por eso mi reclamo a medios y academia, que nunca revisaron las finanzas del DF cuando AMLO gobernaba, que con toda facilidad olvidaron cómo se escondió la información del segundo piso en su gobierno, lo mismo que Línea 12 en el de Ebrard. Nunca asociaron el deterioro de la ciudad al exceso de gasto social –exceso en tanto no es posible financiarlo–. Por el contrario, celebraban la cercanía del líder, su pragmatismo, su vocación social, que no han sido sino grandes men-

tiras construidas para llegar adonde está hoy. Mentiras que no son inocuas. Mentiras que cuestan distorsiones, atraso, deterioro. Peor aún, como es ya evidente: son mentiras que cuestan vidas. En accidentes que jamás debieron ocurrir – más de 100 muertos en Tlahuelilpan, más de 20 en la Línea 12–. En emergencias nacionales manejadas no para defender las vidas de los mexicanos, sino el poder: más de medio millón de muertos por la pandemia.

Aquí hay responsables por comisión, por omisión y por ilusión.



¿Más Suburbia y menos Liverpool?



Suburbia se subió al ring de Elektra. Los pagos chiquitos semanales serán parte de su oferta constante para comprar, digamos, un refrigerador. ¿Pero qué pasará con Liverpool, su marca hermana?

La nueva estrategia de estas marcas puede decirles mucho de cómo visualizan sus directivos el futuro de ustedes, quienes viven en México, ante el entorno actual. Tomen este dato como ejemplo: durante este año serán construidas solo dos tiendas nuevas de Liverpool, pero a cambio, 10 de Suburbia.

Graciano Guichard movió sus piezas durante el año pasado. Sorprendido por una pandemia que cambió el juego de las ventas en las tiendas departamentales, el director general de El Puerto de Liverpool se vio rebasado por la argentina Mercado Libre

que se metió a las casas rápidamente, ganando terreno. Se basó en su experiencia de ventas en línea que parecía hecha a modo para los compradores en confinamiento. Eso convirtió a la sudamericana súbitamente en la empresa más valiosa de Latinoamérica.

Pero la empresa mexicana reaccionó. Mauricio Bravermann, un ingeniero graduado por el Tec de Monterrey con un MBA por Stanford, saltó al centro del escenario para tomar un puesto tan atípico en México que prefiere escribirlo en inglés: *Chief Transformation and Innovation Officer*, desde el cual responde directamente a Guichard, en Liverpool.

¿De dónde salió? Bravermann ocupó previamente el sobrio cargo de director ejecutivo de servicios financieros, que

mostraba poco sobre su pasado como experto en tecnología, específicamente en “fintech”. ¿Lo recuerdan? Él fue presidente de la AMIPCI hace 10 años, una organización que ahora lleva por nombre Asociación de Internet MX y pasó una década cuidando los productos de Visa, la empresa financiera.

En su nuevo cargo se enfoca en dos aspectos que parecen muy simples: simplificar su ecosistema en Internet y crear confianza en los clientes para que estén seguros de que sus pedidos llegarán bien y a tiempo.

Pretende que sus sistemas convivan permanentemente con quien compre en Liverpool y mediante esa relación triplicar de aquí a 2025 las ventas de comercio electrónico de la compañía para convertirse en un líder de eso que ahora llaman un servicio

“omnicanal”.

¿Qué significa eso? Comprar bajo cualquier método, sea éste en línea, pagando por internet

y recogiendo el producto en la tienda o también a la vieja usanza de ir a probarse la ropa y pagarlo en mostrador, una práctica que en México aún atrae a las masas.

Con eso le ayuda Antonino Guichard, el *Chief Digital Officer* de la compañía cuya meta es conocer al 90 por ciento de sus clientes mediante herramientas como el monedero electrónico a través del cual ustedes ceden todos sus datos o las compras en los sitios de Liverpool y Suburbia, en donde dejan también su domicilio y probablemente, el número de teléfono de su *smartphone*.

En cualquier caso, al tener acceso a un mercado de mexicanos con mayor poder adquisitivo, Liverpool acelera en sus servicios por la vía de las compras vía internet. Eso le permitió regresar en el primer trimestre de este año a los niveles de ventas previos a la pandemia.

Con su marca Suburbia no tuvo los mismos resultados y hasta marzo, sus ventas que dependen

más de los anaqueles físicos, estaban muy por debajo del inicio de 2020.

La compañía se enfocará en entrenar a su gente para operar bajo un nuevo esquema de ventas por todas las vías y todas las marcas.

En cualquier caso, la empresa a cargo de Graciano Guichard convence a los analistas de JP Morgan que en un informe de la semana pasada le dieron el beneficio de la duda a su nueva estrategia.

Más importante para el Puerto de Liverpool es que el valor de la compañía en la Bolsa ya se ubica casi en los 100 mil millones de pesos, gracias al ascenso en el precio de sus acciones, aunque aún falta camino para llegar a los 165 mil millones de 2019.

Director General de Proyectos Especiales
y Ediciones Regionales de EL FINANCIERO

“Durante este año serán construidas solo dos tiendas nuevas de Liverpool, pero a cambio, 10 de Suburbia”

“La firma se enfocará en entrenar a su gente para operar bajo un nuevo esquema de ventas por todas las vías y todas las marcas”



La fintech Bitso se convierte en unicornio

Bitso, la plataforma de criptomonedas más grande de América Latina, con una valuación de 2 mil 200 millones de dólares, se convirtió en la tercera fintech más valiosa de América Latina y en empresa unicornio.

“El crecimiento del ecosistema de criptomonedas este año ha sido notable. Bitso tardó seis años en conseguir su primer millón de clientes. Ahora, menos de diez meses después, hemos alcanzado la cifra de 2 millones”, dijo el cofundador y CEO de Bitso, **Daniel Vogel**.

Además, esta semana Bitso hará público que recibió una ronda de capital serie C de 250 millones de dólares, liderada por Tiger Global, con una participación importante de Coatue, Paradigm, BOND & Valor Capital Group, además de que la semana pasada lanzó operaciones en Brasil, con lo que reforzará su posición como una de las empresas de criptomonedas más impor-

tantes en los tres mercados más grandes de la región: México, Argentina y ahora Brasil.

Bitso utilizará esta ronda para ampliar sus capacidades y su oferta de productos para seguir haciendo que las criptomonedas sean útiles en toda América Latina.

Bitso ha logrado el éxito en tan sólo 7 años, ofreciendo productos con alcance global que se ajustan a las necesidades de los clientes locales en México, Argentina y ahora Brasil.

CIU y la contribución de los alojamientos de corto plazo en México

Este miércoles, The Competitive Intelligence Unit (The CIU), que comanda **Ernesto Piedras**, presentará el estudio “Contribución económica de la Oferta de Alojamiento de Corto Plazo (ACP) en México”, en donde se calcula que el segmento generará ingresos totales por 16 mil 691 millones de pesos en 2021, lo que se significará una recaudación fis-

cal estimada de 4 mil 688 millones de pesos por concepto de IVA, ISR e Impuesto sobre Hospedaje en el mismo periodo.

Este trabajo también deja ver el mercado informal que se ha generado, pues sólo tres de 14 jugadores identificados están registrados ante el SAT. Únicamente Airbnb y Expedia cumplen

no sólo con la retención y el pago del IVA e ISR, sino con procesos que incluyen la verificación de RFC's. Y recientemente, también Booking se incorporó al cumplimiento de sus obligaciones fiscales.

De acuerdo con el estudio, si el resto de las plataformas de ACP cumplieran con sus responsabilidades tributarias, la recaudación fiscal se incrementaría en unos 221 millones de pesos.

Tour de franquicias en Jalisco

Esta semana inició una nueva modalidad para promocionar al sector franquicias en nuestro

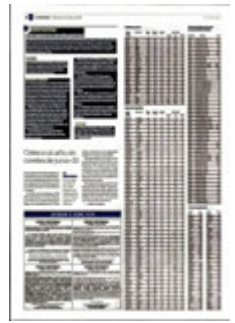
país, especialmente en la zona de Jalisco. Se trata de un tour virtual de franquicias cuyo objetivo es llegar a posibles interesados y ofrecer información de primera mano, como si estuvieran frente a los directivos de las principales marcas de la región.

La iniciativa cuenta con la participación de marcas muy destacadas como Santas Alitas –franquicia comandada por

Hugo Magaña que registra el mayor crecimiento en el sector de alimentos durante la pandemia, al abrir más de 30 unidades en el último año–, Do It Clean, Fast Office, Black Coffe, Clínica Dental La Zapopana, Las Fabulosas Papas y Wing’s Army.

Durante los 21 días que durará la feria virtual del 3 al 22 de mayo, los interesados podrán

acceder a un pabellón virtual, visitar cada uno de los *stands* en el horario que mejor les convenga, bajar información a sus computadoras e inscribirse a seminarios y pláticas por Zoom. Además, el 21 y 22 de mayo se realizará un *networking* VIP, uno a uno con los candidatos que reúnan los requisitos para convertirse en nuevos franquiciatarios de las marcas.



EXPECTATIVAS

¿Qué esperan los mercados para hoy?

A mitad de la semana la atención de los participantes financieros estará en datos del empleo, PMIs e intervenciones de miembros de la Reserva Federal; en México, la agenda tendrá disponible la encuesta quincenal de expectativas económicas de Citibanamex; en Estados Unidos se esperan datos de hipotecas, empleo y PMIs de servicios; en Europa, la agenda estará dominada por PMIs.

MÉXICO

Con la información limitada a mitad de la semana, la agenda local tendrá disponible la encuesta quincenal de expectativas económicas de Citibanamex.

ESTADOS UNIDOS

En el vecino del norte se tendrá información a partir de las 6:00 horas con los datos de la Asociación de Banqueros Hipotecarios que darán a conocer el número de solicitudes de hipotecas al 30 de abril. El último dato reportado, una semana antes, reveló que las peticiones cayeron en 2.5 por ciento.

Minutos más tarde, a las 7:15 horas, la firma ADP publicará las cifras del cambio del empleo privado en abril, que se publica dos días antes de los datos oficiales sobre ocupación; analistas consultados por BLOOMBERG estiman que la economía creó cerca de 850 mil posiciones.

A las 8:45 horas, la agencia Markit publicará PMIs finales durante abril del sector servicios.

Más tarde, a las 9:30 horas, la Administración de Información Energética (EIA por sus siglas en inglés) dará a conocer los inventarios de petróleo y sus derivados al 30 de abril.

A las 10:00 horas, Eric Rosengren, presidente de la Fed de Boston, participará en un evento virtual organizado por la escuela de administración del Boston College.

A las 11:00 horas, Loretta Mester, presidente de la Fed de Cleveland, participará en un evento del Club de Economistas de Boston.

En resultados corporativos se publicarán los reportes de Linde, Sempra Energy, FedEx, Eastman Chemical y Sherwin Williams.

EUROPA

En el Viejo Continente, la información a seguir serán los PMIs de servicios en España, Italia, Alemania y la Zona Euro.

— Rubén Rivera



Reimaginar los modelos operativos, la clave para prosperar después de la pandemia



Ante el embate de la pandemia, con muy poco tiempo para planear y manejar, las organizaciones se vieron obligadas a responder de manera defensiva, además de aprovechar los recursos y conocimientos a su alcance para adaptarse a las condiciones imperantes para después recuperarse gradualmente.

Al tiempo que se combate al virus, los líderes empresariales se están concentrando en analizar los modelos operativos que pondrán en práctica para emerger con éxito de un evento tan disruptivo, para finalmente prosperar.

Tomando ahora una actitud defensiva, están reflexionando a fondo cómo van a operar en un mundo que ha sido sacudido hasta sus raíces, e incluso las ha digitalizado en mayor medida. Al mismo tiempo, cuestionan cómo y dónde debe hacerse el trabajo y quién lo realiza, dejando atrás las ortodoxias sobre la manera de trabajar.

Y es que, conforme avanza la pandemia, la ciencia y la medicina, lo siguiente es reformular

cómo será el negocio después del Covid-19. Muchas organizaciones ya comienzan a buscar respuestas a planteamientos sobre, por ejemplo, cómo será el “business as usual” en 15 meses y qué se puede hacer ahora para adaptarse a ese mañana, lo que inevitablemente lleva a cuestionar los modelos operativos y capacidades que las organizaciones deben tener, además de cómo hacer más con menos.

Atributos como resiliencia y adaptación llegaron para quedarse, y deberán fortalecerse al ser vitales para prosperar en la nueva normalidad, por lo que las organizaciones necesitan reimaginar los elementos fundamentales de sus modelos operativos desde una óptica holística e integrada. Necesitan también tomar en cuenta la redefinición del trabajo que realizan los humanos apoyados en la tecnología.

De entre toda la revolución y avance obligado, es claro que cada organización es un caso único por lo que, en este juego defensivo, es vital hacer una evalua-

ción en cuatro ámbitos distintos de las funciones empresariales, la cual puede formar parte de una iniciativa estratégica independiente o de iniciativas de transformación de mayor envergadura.

El primero consiste en evaluar la naturaleza inherente del trabajo para determinar qué partes de éste son transaccionales y cuáles son analíticas y se basan en *insights*. El segundo contempla la evaluación de la relación con el negocio a fin de determinar el trabajo que debe entregarse centralmente o sobre una base compartida y estandarizada en múltiples organizaciones, para impulsar así las economías de escala.

Es también la oportunidad de hacer una valoración precisa para definir las actividades que puedan ser elegibles para integrar tecnologías como la automatización de procesos robóticos (RPA) o la inteligencia artificial. De este modo, puede diferenciarse el trabajo totalmente humano o tecnológico y en el que ambos se complementan.

En el cuarto ámbito se estima la factibilidad de lo virtual (trabajo remoto) respecto al trabajo en la oficina. Las respuestas pueden ser variadas, pues algunos tipos de trabajo pueden funcionar en un entorno 100% virtual, mientras que otros, en uno híbrido.

Ahora bien, la duración y complejidad del trayecto hacia la nueva normalidad depende de las aspiraciones de la organización y de la ambición de la alta administración, dónde se encuentran actualmente y qué necesitan hacer para alcanzarlas. En este punto, es fundamental que se comuniquen tales ambiciones a toda la organización para establecer objetivos comunes y resultados estratégicos, así como determinar cómo se entregan el trabajo y los servicios en la empresa de manera integrada.

De igual modo, es crítico entender las implicaciones para la fuerza de trabajo, como el replanteamiento de los roles para elevar su resiliencia, equilibrar

las eficiencias de la virtualización y el bienestar, y facilitar la colaboración y medir el desempeño con base en resultados.

Por otra parte, hacer una reevaluación de las capacidades funcionales y empresariales permite determinar cuán preparada está la empresa para el cambio y trazar así la ruta hacia un futuro próspero.

Es cierto que el trabajo y los modelos operativos evolucionaban gracias a la digitalización y la naturaleza del mercado, pero la pandemia aceleró el proceso. Las empresas necesitan concentrarse hoy en adoptar prácticas resilientes para prosperar en la nueva normalidad y estar listas para oportunidades y eventos futuros.

La era pospandémica ofrece la oportunidad de ser ofensivos, de ser más proactivos al aprovechar los avances tecnológicos e implementar nuevas formas de trabajo. Y lo más importante, iniciar el trayecto hacia una transformación integral que le dé ventaja a la organización.

Fuente

Deloitte Insights, Reimagining operating models of the future to thrive: <https://www2.deloitte.com/us/en/pages/operations/articles/post-pandemic-operating-models-of-the-future.html>



La débil reactivación económica



De acuerdo con la estimación oportuna del INEGI, con cifras ajustadas por estacionalidad, durante el primer trimestre de 2021, el PIB de México creció 0.4 por ciento respecto al trimestre inmediato anterior.

Esta variación acentuó la desaceleración en el ritmo de recuperación económica iniciada a mediados de 2020, al ocurrir después de aumentos de la producción de 12.4 y 3.3 por ciento durante el tercer y cuarto trimestres del año pasado, respectivamente.

La pérdida de vigor productivo resulta preocupante porque la mejoría acumulada en los últimos tres trimestres ha sido insuficiente para contrarrestar el desplome del PIB registrado durante el se-

gundo trimestre de 2020, cuando se experimentó el mayor impacto de la pandemia del Covid-19.

Por desgracia, el estancamiento y posterior declive observados a partir del segundo trimestre de 2018, combinados con el endeble alivio reciente, han regresado el valor real del PIB a un nivel semejante al del segundo trimestre de 2016.

Debe reconocerse que, durante los primeros tres meses de 2021, sobrevinieron varias perturbaciones sobre la economía.

Por una parte, a partir de finales del año pasado, se incrementaron los contagios por el coronavirus, lo que obligó a las autoridades de varias entidades federativas a decretar restricciones más estrictas a las actividades

consideradas “no esenciales” durante enero y febrero.

Por otra parte, las temperaturas inusualmente bajas en el sur de Estados Unidos durante febrero provocaron interrupciones en el suministro de gas natural, así como cortes de electricidad en México. Igualmente, durante el primer bimestre, las cadenas globales de suministro de algunos insumos industriales sufrieron disrupciones, lo cual incluyó una escasez de microprocesadores que afectó, en especial, a la industria automotriz.

Así, durante el primer trimestre de 2021, los servicios se vieron afectados por el cierre temporal de labores. En concreto, este renglón que representa más del sesenta por ciento del PIB, creció

0.7 por ciento, una disminución considerable en su dinamismo, si se compara con el 9.0 y 3.2 por ciento del tercer y cuarto trimestres de 2020, respectivamente.

Aunque no se cuenta con el desglose trimestral de las actividades de servicios, los datos del IGAE, al primer bimestre, revelan contracciones mensuales en el comercio mayorista y minorista, así como

en el alojamiento y la preparación de alimentos.

Adicionalmente, la producción industrial fue impactada, principalmente, por el segundo grupo de choques. En particular, la industria, que constituye casi el treinta por ciento del PIB, se estancó durante el trimestre, un freno significativo a la luz de los incrementos de 22.3 y 3.9 por ciento de los dos trimestres previos. La información disponible del IGAE consigna caídas, en enero y febrero, para los rubros de electricidad, gas y agua y de manufacturas.

Sin desconocer su impacto, las

condiciones adversas referidas no parecen suficientes para explicar el desfavorable desempeño de la economía. A pesar de enfrentar perturbaciones semejantes, o incluso peores a las de México, durante el trimestre reciente, el PIB de Estados Unidos mostró un crecimiento no anualizado de 1.6 por ciento, cuatro veces el de nuestro país.

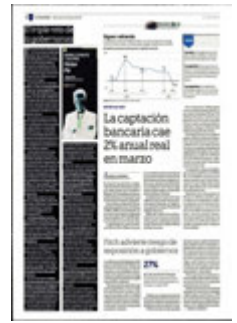
El ritmo de reanimación económica estadounidense ha sido firme, con aumentos no anualizados de 7.5 y 1.1 por ciento durante los dos trimestres previos, después de una caída menor a la de México. El nivel del PIB de esa nación, al primer trimestre de 2021, ya superó al de igual lapso de 2020.

Más alentador resulta el hecho de que la expansión económica de Estados Unidos, desde la segunda mitad del año pasado, ha incluido un sólido avance tanto en el consumo privado como en la inversión fija privada, lo cual desentona con la debilidad de ambos indicadores en México.

La ampliación de la brecha del ingreso entre ambas economías difiere a lo observado en ciclos anteriores, cuando tanto la disminución como el auge posterior de nuestro país excedían a las de su vecino del norte. En esta ocasión, el descenso en México fue superior y la mejoría ha sido muy inferior.

Las dos causas de fondo de la desventaja económica de México parecen ser la ausencia de una política fiscal que busque atenuar los estragos sociales de la pandemia y, tal vez más importante, la profundización de las medidas gubernamentales que obstaculizan la producción y el empleo, y vulneran la confianza de los consumidores y los inversionistas. El saldo de este enfoque ha sido el agravamiento de los indicadores de pobreza y el deterioro de las perspectivas de desarrollo económico del país.

Exsubgobernador del Banco de México y autor de *Economía Mexicana para Desencantados* (FCE 2006)



El triple reto de la gobernanza



En la encuesta nacional de EL FINANCIERO publicada hace dos semanas, la inseguridad pública se consolidó como el principal problema que hay en el país hoy en día, seguido de la situación económica, mientras que el tema del coronavirus se ubicó en un ya lejano tercer lugar.

La percepción de la opinión pública, donde la **inseguridad** es algo que **“preocupa mucho” a dos de cada tres mexicanos**, no está nada alejada de las inquietudes de los analistas del sector privado sobre los factores que podrían obstaculizar el crecimiento de México en los próximos meses.

De acuerdo con la encuesta más reciente del Banco de Mé-

xico, publicada el lunes pasado, los especialistas consultados consideran que, a nivel general, los principales factores se asocian con la gobernanza (44 por ciento de las menciones) y las condiciones económicas internas (40 por ciento).

A nivel particular, los principales factores son la incertidumbre política interna (18 por ciento de las respuestas); la debilidad del mercado interno (16 por ciento); la incertidumbre sobre la situación económica del país (15 por ciento); los problemas de inseguridad pública (11 por ciento), y otros problemas de falta de Estado de derecho (9 por ciento de las respuestas).

Más abajo están la corrup-

ción y la impunidad, sobre las que debe continuar el esfuerzo de combatirlas, lo mismo que de la negligencia y la incompetencia.

Los lamentables hechos ocurridos en la Línea 12 del Metro de la Ciudad de México por una evidente falla estructural de la obra civil son un botón de muestra más de casos que lastiman la confianza ciudadana.

A ver si el ‘carpetazo’ y el olvido no son el destino del incidente mortal en Tláhuac.

La lucha contra la corrupción será efectiva cuando las instituciones cumplan con su función y se haga valer el **Estado de derecho**, que **estará a prueba en las elecciones venideras.**

En este momento **el obstáculo más grande para el crecimiento económico de México es la incertidumbre política interna que genera el proceso electoral**, que se desarrolla en un ambiente de debilidad institucional y polarización social.

De acuerdo con el INE, las elecciones del 6 de junio no

sólo serán distintas a otras por la pandemia, sino que serán las más grandes de la historia por el número de mexicanos que podrán votar, más de 93.5 millones.

Pero de vuelta a la encuesta de Banxico de abril, **otros factores de gobernanza a los**

que los analistas les asignan un alto nivel de preocupación son los problemas de inseguridad pública y los relacionados con la falta de Estado de derecho.

Todos los factores mencionados se convierten en condiciones que no incentivan la inversión privada, que no sólo está muy por debajo de los niveles previos a la pandemia, sino que mantiene la atonía que la ha caracterizado desde antes de la crisis sanitaria.

En el país **prevalece un entorno poco propicio para la inversión privada**, según los analistas del sector privado encuestados por Banxico.

Seis de cada 10 expertos consideran que la coyuntura actual no es favorable para realizar inversiones. Sólo uno de cada 10 especialistas piensa que este es un buen momento para invertir.

De manera particular, **el aumento de la inseguridad desalienta la inversión** necesaria para recuperar más rápido de lo deseable el crecimiento de la economía.

Reactivar la actividad económica, no sólo en la etapa de recuperación pospandémica, requiere de mejorar la seguridad, fortalecer el Estado de derecho y combatir la corrupción e impunidad. Un triple reto.



Ya somos dependientes de las remesas



En los últimos 12 meses, el flujo de remesas provenientes del exterior alcanzó los **41 mil 832 millones de dólares**, de acuerdo con los datos que esta semana dio el Banco de México.

Para dimensionar la relevancia de este ingreso, recordemos que, en 2018, la cifra enviada fue de 33 mil 675 millones y en 2012 había sido de 22 mil 437 millones. Es decir, en 9 años hubo un **crecimiento de 86.4 por ciento** en el volumen total de remesas, que es equivalente a un aumento de **19 mil 395 millones de dólares**.

Con una paridad de 20 pesos por dólar, el monto recibido en los últimos 12 meses representa **836**

mil 640 millones de pesos. Esto equivale a 69 mil 720 millones de pesos al mes.

Puede estimarse que alrededor de 7 millones de hogares en México reciben remesas. La frecuencia más usual es de una vez por mes, pero en otros casos se mandan cada quincena.

La **remesa promedio** este año es de **351 dólares**, lo quiere decir que millones de familias reciben un ingreso que fluctúa entre 7 y 14 mil pesos al mes.

Un estudio hecho por Salvador Bonilla, **del** **CE** **16 de 17** MLA, sobre la base de una encuesta del Banxico, denominado "Migración Internacional, remesas e inclusión financiera. El caso de México", revela

que, de acuerdo con los remitentes, en el **27 por ciento** de los hogares se trata del **principal ingreso** de la familia en México y en otro **41 por ciento**, no es el principal, pero es **muy importante**.

Por eso, el uso principal de la remesa en el hogar mexicano es para los **gastos de manutención**. El 83 por ciento señaló que ese es el destino de los recursos mientras que otro 30 por ciento, también destinó una parte a sus gastos en salud y otro 13 por ciento a la educación. Sin embargo, su uso es básicamente para gasto corriente del hogar.

Pese a la importancia del envío, **los paisanos se quedan con la mayor parte** de su ingreso, el cual gastan en Estados Unidos. Su salario promedio es de **2 mil 600 dólares al mes**, por lo que destinan a las remesas entre el 13 y el 25 por ciento del total que reciben.

La economía mexicana se está volviendo cada vez más dependiente de las remesas, ya que, sin los flujos de los paisanos, millones de familias tendrían un golpe muy severo a sus finanzas y el consumo global de nuestra economía se vería abatido.

Solo para dimensionarlo, **el monto que se recibe equivale al 64 por ciento de las ventas** totales que realizan las empresas comerciales afiliadas a la AN-

TAD. De ese tamaño es su relevancia.

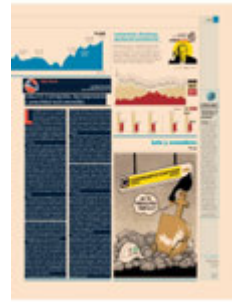
De acuerdo con BBVA, hay cinco estados en los que el volumen de sus remesas es equivalente a más del 10 por ciento de su PIB: **Michoacán, Guerrero, Oaxaca, Zacatecas y Nayarit**. Para esas entidades (por cierto, cuatro de ellas con elecciones a gobernador) es crítico que lleguen esos dólares.

Pese a estas cifras, no crea usted que México es el principal receptor de remesas en el mundo. El número uno corresponde a **India**, a donde llegan cerca de 76 mil millones de dólares al año, mientras que el segundo lugar a **China**, con cerca de 60 mil millones.

Y en tercer lugar está México, que este año bien podría rebasar los 45 mil millones de dólares de remesas recibidas.

Como se ha dicho insistentemente, no es que Estados Unidos nos haya "pirateado" a nuestros trabajadores. Se trata mayormente de personas que han emigrado por falta de oportunidades en nuestro país a lo largo de muchos años.

Pero esa ya es la realidad ahora. Más vale que a nuestros vecinos del norte les vaya bien porque si ya dependemos de ellos en materia comercial o de inversión, ahora una parte de nuestro consumo también viene de allá.



Caja fuerte

Luis Miguel González
lmgonzalez@eleconomista.com.mx

Línea 12: Corrupción, incompetencia y austeridad mal entendida

La tragedia de la Línea 12 se explica en gran parte por una combinación de corrupción, incompetencia y austeridad mal entendida. Son al menos 24 muertos y 79 heridos. Es el colapso de una obra de infraestructura que nació como emblemática del sexenio de Marcelo Ebrard y se ha convertido en la metáfora de algo donde se funde el dolor y la tragedia con la falta de una cultura de responsabilidad política y rendición de cuentas.

Imposible saber cuánto del accidente se debe a la corrupción, qué parte es incompetencia y cuánto de la tragedia le debemos asignar a la austeridad mal entendida. Tenemos claro que fue una obra que nació con problemas. Estaba planeada para costar 17,500 millones en ingeniería y obra civil. Se fue hasta un poco más de 26,000 millones. A estos costos habría que sumar los 30,000 millones de pesos que costó el arrendamiento de 30 vagones. En su momento, a Mario Delgado le tocó explicar por qué los vagones eran mucho más caros que la obra civil. Entonces hablaba como exsecretario de Finanzas y se expresó como tecnócrata. Quizá por eso nunca pudo despejar las dudas más simples.

Afirmar que la incompetencia tuvo mucho que ver está lejos de ser una hipótesis controvertida. Tenemos una línea de metro donde los rieles son incompatibles con las ruedas, en el que además se aplicó mal el sistema de lubricación. Esto queda claro en el informe presentado por la empresa francesa SYSTRA, contratada para hacer el diagnóstico de la rehabilitación de la Lí-

nea 12 en junio del 2014: "el sistema de vía férrea es el de un metro, mientras tanto el material rodante tiene una característica de tren suburbano. El problema fue agravado por un sistema de lubricación embarcado en los trenes que presenta deficiencias en su funcionamiento".

SYSTRA también explica que hay problemas en el trazado de la vía con curvas de radio muy cerrado y habla de "calidad baja del balasto de caliza". ¿Quién dijo que la incompetencia está teñida de tonos grises? Aquí hubo una incompetencia creativa, quizá una guerra de egos donde uno decidió las ruedas, otro los rieles y el tercero demostró su personalidad eligiendo el sistema de lubricación. Probablemente hubo un número cuatro que se encargó de dibujar las curvas, con criterios artísticos.

En este territorio de la incompetencia, la actual directora del metro, Florencia Serranía Soto, nos ofrece una veta que vale la pena explorar. Afirma que hay una empresa francesa que trabajaba 365 días al año para conservar las condiciones de operación de las instalaciones fijas de la línea. Obviamente no hicieron bien su trabajo, la empresa proveedora ni la gente del Metro.

Menciona también que se hicieron revisiones de la Línea 12 en el 2017 y a finales de 2019 se realizó un estudio estructural y geotécnico del viaducto elevado, "los resultados no representaron ningún riesgo en la operación", dice Serranía Soto. Hubo otro estudio en junio del 2020 donde tampoco se detectaron anomalías. La afirmación de que todo estaba bien contrasta con numerosos testimonios de usua-

rios y vecinos que veían grietas y escuchaban crujidos. En 2017 cerraron algunas avenidas para llamar la atención sobre su temor de que la estructura colapsara. Algunas dudas: ¿Qué responsabilidad asumirán los autores de los estudios técnicos que dijeron que no había problemas serios? ¿Devolverán el dinero que cobraron y contribuirán con la indemnización de las víctimas?

La austeridad entra en el radar de las explicaciones cuando comprobamos que el presupuesto del Metro ha bajado año con año, del 2018 a la fecha. Se puede hacer más con menos, dice el presidente una y otra vez. El mensaje es muy poderoso entre una población que está harta de los excesos de políticos gastalones. El cumplimiento es obligatorio entre los funcionarios de la 4T. En el caso del Metro, si descontamos la inflación, pasó de 19,172 millones de pesos en 2018 a 15,082 millones en 2021. Es una caída de alrededor de 23% (las cifras son pesos constantes del 2021).

¿Estamos ante un caso de austericidio? En este neologismo se enfatiza cómo la austeridad puede ser homicida o suicida, cuando al aplicar recortes se prescinde de insumos vitales para la operación de un hospital, un sistema de metro o una central nuclear. Carecemos de información detallada, aunque después del accidente los trabajadores del Metro nos entregaron testimoniales que preocupan. Sabemos que en el accidente hubo problemas en la construcción y en el mantenimiento. Ahora tenemos dos candidatos presidenciales con los reflectores encima. Podríamos tener un *reality show*, ¿Quién será el/la *survivor*?



Salud
y Negocios

Maribel Ramírez Coronel
maribel.coronel@eleconomista.mx

Cofepris consolida el golpe a la soberanía sanitaria

Hasta ahora no han quedado claras las razones de la tardanza en el resultado de la megacompra de medicamentos que organiza UNOPS. Ante el enorme desabasto, la incertidumbre se sigue extendiendo. Simplemente ayer se evidenció en la sesión extraordinaria del Conasida que el Insabi no pudo darles certeza a los vocales de la sociedad civil sobre el oportuno reparto de antiretrovirales para el segundo semestre, y tampoco los tranquilizó sobre la esperada compra de claves no incluidas en la compra UNOPS.

El nerviosismo de las asociaciones de pacientes con VIH -de las más informadas y exigentes- en torno al puntual seguimiento de sus tratamientos no aminoró; todo lo contrario. Ahí asistió el subsecretario **Hugo López-Gatell** y admitió que no se entiende cómo se perdió el control en el rubro de VIH después de la exitosa compra para el 2020 donde el Gobierno compró más con menos.

Bueno, pues en este escenario, la reciente publicación en el DOF del titular de Cofepris, **Alejandro Svarch**, de una norma de emergencia supuestamente por Covid (pero que aplica a todos los medicamentos no sólo a los indicados para Covid), como que aclara ciertas dudas. Les faltaba un paso para hacer a un lado a las farmacéuticas mexicanas y concretar la compra UNOPS.

Hablamos de la modificación a la norma NOM-177 que busca reducir las exigencias de estudios de bioequivalencia en mexicanos para otorgar registros de medicamentos.

¿Recuerdan aquella reforma para que en México desaparecieran los medicamentos similares y quedaran sólo genéricos intercambiables (entonces ubicados como GI)? Pues esa intercambiabilidad es para demostrar que la copia del medicamento es terapéuticamente intercambiable por el innovador o de referencia, y ello se debe demostrar a través de pruebas hechas con mexicanos. Ello, considerando que la genética es distinta entre poblaciones y que la asiática o caucásica no responden igual que la latina. Y ello quedó evidenciado con Co-

vid-19, que en Estados Unidos generó más muertes y hospitalizaciones entre negros y también pegó más a latinos que a la población de origen caucásico.

Si se pide que los estudios clínicos para nuevas moléculas tengan representación de latinos, se entiende que por la misma razón la intercambiabilidad necesita demostrarse en mexicanos. Pero la nueva NOM-177 elimina esa obligación para laboratorios extranjeros y podrán traer sus fármacos probados en cualquier parte del mundo. Es de esperar que México esté abriendo la puerta de par en par a Asia y Europa del este.

Las pruebas de intercambiabilidad era el gran obstáculo por el que la mayoría de fármacos indios no habían podido lograr registros aquí. Ahora entrarán las farmacéuticas con medicamentos probados en indios, chinos o pakistaníes y la preocupación de académicos y científicos consultados, es que ya no sabremos los controles bajo los cuales se realizan las pruebas de intercambiabilidad. El gran riesgo es que regresemos al grado de los similares que México había superado hace dos décadas. Mismo riesgo será para biocomparables de los medicamentos biotecnológicos.

¿Qué pasará con la infraestructura construida que le permitió a los laboratorios mexicanos cumplir esas exigencias y que elevó la calidad y nivel productivo de fármacos del país? Es toda una infraestructura académica y científica muy valiosa con los terceros autorizados donde participan universidades que, por lo demás, tenían ahí una forma de generar recursos porque son servicios que pagan las farmacéuticas. Son unos 34 terceros autorizados que desarrollaron unidades de intercambiabilidad y biocomparabilidad y que difícilmente subsistirán.

Es un serio golpe a la base productiva nacional de medicamentos que en plena pandemia -cuando más debería haber conciencia de fortalecerla- le ponemos obstáculos y el terreno dispereja en favor de los extranjeros; es un golpe a la infraestructura científica y académica, pero sobre todo es un golpe a la soberanía sanitaria del país.



Muerte en el metro: consecuencias de la impunidad

El desplome ayer del viaducto elevado a través del cual corría la Línea 12 del metro de la Ciudad de México había sido anunciado en diversas ocasiones por gente común que veía que algo no estaba bien y estaba a punto de derrumbarse. Los burócratas irresponsables que gustan en llamarse autoridades hicieron lo único que saben hacer: nada. La encarnación femenina de la negligencia, la señora **Florencia Serranía** -quien no asume responsabilidad alguna porque (y son sus palabras) ella sólo es la directora general del metro y la subdirectora de mantenimiento de ese mismo metro que colapsó-, afirma que no renunciará. Y es natural, su incompetencia está probada, como le gusta al presidente López Obrador: 90% de ineptitud y 10% de corrupción. Pero no nos ensañemos con la señora Serranía ni con su jefa Claudia Shamebaum, que tan bien trapea frente a las cámaras de televisión el piso de la estación San Joaquín de la Línea 7. Ellas no tienen la culpa de que **Marcelo Ebrard**, con la ayuda de su carnal **Mario Delgado**, hayan decidido hacer una obra de cuarta a precio de primera. Ya sabemos que al grupo de cuarta le gusta lo barato aunque se pague mucho por ello. Total, no es ni su dinero ni sus muertos. De algún lugar tenía que salir el "recurso" para la campaña permanente del hoy presidente, quien sabe agradecer bien a aquellos que le llevan aportaciones del pueblo bueno sin que le manchen el plumaje.

Además de esta tragedia anunciada, otras dos alarmas han sido prendidas y la de cuarta las está ignorando. Ya sabe usted: la austeridad para que todas las dependencias regresen el presupuesto al señor presidente y éste, de manera magnánima y a nombre propio, lo pueda enviar con sus Cuervos de la Nación y en sobres de papel amarillo a todos aquellos que votarán por el

magnífico estadista que nos dejó sin gasolina; cerró las guarderías infantiles para que los viejos, cansados, hagan el trabajo que el gobierno no quiere hacer; ordenó se dejaran de comprar medicamentos para esa enfermedad fifi que es el cáncer en los niños; clausuró los refugios para mujeres violentadas ¡ya chole, que se cuiden solas!; nos hundió en la crisis económica más grave desde 1932, y nos dijo que con el Covid no pasa nada, una gripita nomás, por eso salgamos y divirtámonos; ya él nos diría cuándo tenemos que cuidarnos, porque aun después de 500,000 muertos, Hugo todavía no le recomienda usar cubrebocas. ¡Imagínense! Se sentiría como si el INE le pidiera que cumpliera la ley y no hablara de lo buen gallo que es el toro para dar cobija a las mujeres de Guerrero.

En fin, le decía yo que hay alarmas prendidas en dos sectores: la recurrencia de eventos que pueden llegar a ser catastróficos por el rediseño arbitrario del espacio aéreo de la Ciudad de México, como ha sido reportado por el sindicato de controladores aéreos, y la posibilidad de un evento grave (me niego a llamarlo accidente) en la planta nuclear de CFE en Laguna Verde, Veracruz, como consecuencia de la falta de mantenimiento reportada por ingenieros del sector. El mortal evento de ayer, el riesgo de accidentes aéreos en la Ciudad de México y la posibilidad de que el reactor nuclear de Laguna Verde se salga de control tienen un denominador común: la impunidad de los funcionarios públicos. Así como Calderón presionó para que Molinar Horcasitas fuera exonerado del homicidio culposo de los niños quemados en la guardería ABC de Hermosillo, así López Obrador hará caer su manto de impunidad sobre Ebrard, Delgado, Shamebaum y Serranía. Son unos corruptos y unos ineptos, pero son sus corruptos y sus ineptos.



**Ricos
y poderosos**

Marco A. Mares
marcomaresg@gmail.com

Metro, la tragedia

El desplome del tren de la línea 12 del metro de la Ciudad de México a la altura de la estación Olivos es una tragedia humana.

Pero además, es una tragedia detrás de la cual se entretajan historias de corrupción y negligencia y se entretajan actores de los gobiernos ciudadanos; y, la participación de un grupo importante de renombrados empresarios y empresas, nacionales e internacionales.

Se gestan consecuencias y responsabilidades mayúsculas en el ámbito administrativo. Sin duda tendrá impacto en el terreno político.

El desplome del tramo elevado de la Línea 12 del metro fue como la crónica de un accidente anunciado.

Hay registro público de señalamientos públicos de su peligroso deterioro. Hay registro de las denuncias de falta de mantenimiento.

También hay registro de los múltiples enredos y sospechas sobre la construcción -el retraso en la misma-, el cambio de planes para no hacerlo totalmente subterráneo, y construir una parte elevada; optar por trenes de rodadura neumática en lugar de férrea; su adjudicación directa y la fallida impugnación correspondiente; y, el supuesto sobre precio en su construcción, hasta su inauguración con 10 meses de retraso y el posterior cierre de operaciones, dos años después de que inició operaciones, por

15 meses.

La tragedia causó dolor en el pueblo mexicano y provocó las condolencias internacionales que contrastaron con la tardía reacción presidencial que decidió declarar tres días de luto nacional, ayer por la tarde.

Las imágenes del colapso quedaron grabadas y se reprodujeron en las redes. Las imágenes del dolor humano, de los miles de personas que venían viajando en esos vagones del metro provocaron el dolor y la rabia de millones de mexicanos.

Es una tragedia humana. Y detrás de ella, hay muchas historias que provocarán consecuencias personales, pero también marcarán una enorme cicatriz en el ámbito político. Veremos.

Moche, regresivo

Aunque la Cámara de Diputados ya descartó la iniciativa del Moche Digital lo cierto es que se trata de un tema que cíclicamente se ha intentado que se apruebe y no puede descartarse que más adelante se haga otra intentona.

Por eso es importante reflexionar sobre las potenciales consecuencias de una iniciativa como ésta que al final perjudicaría a quienes menos tienen y ensancharía la brecha digital entre los mexicanos.

De acuerdo con un análisis del Competitive Intelligence Unit (CIU), este cobro hubiera sido totalmente regresivo.

Es decir, la gente con menos recur-

sos hubiera terminado pagando una proporción más alta de esta remuneración compensatoria, como la denominan quienes la proponen y que sus detractores identifican como impuesto. Por ejemplo, para los usuarios de Smartphones de Gama Alta (gasto de más de \$10,000 pesos por equipo) el gravamen sería de tan sólo 1.0% del valor total, mientras que para aquellos de la gama más baja (gasto menor a \$2,000 pesos), el canon ascendería a 5.0% del valor del equipo.

Hay que recordar que esta iniciativa proponía un canon impositivo sobre todos los teléfonos y cualquier otro dispositivo de almacenamiento, compactación, duplicación o reproducción sonora, visual o audiovisual de cualquier contenido protegido por la Ley Federal del Derecho de Autor.

Esta propuesta suponía que, por el simple hecho de poseer alguno de estos dispositivos, todos los usuarios mexicanos violan la ley y consumen contenido de forma ilegal.

El viernes pasado, se desechó en la Cámara de Diputados la "Iniciativa con Proyecto de Decreto por el que se Reforman y Adicionan Diversas Disposiciones de la Ley Federal del Derecho de Autor en Materia de Remuneración Compensatoria por el Concepto de Copia Privada", popularmente conocida como la iniciativa del Moche Digital, presentada por el Diputado del Grupo Parlamentario de Morena, **Sergio Mayer**.



Esperar el peritaje. Eso es lo que, en cualquier país democrático, de leyes y de instituciones tendría que suceder para encontrar explicaciones y responsables tras lo ocurrido en la Línea 12 del Metro de la Ciudad de México. Pero, ¿Podemos realmente esperar un resultado objetivo e independiente cuando los dos principales involucrados son dos de los favoritos de Andrés Manuel López Obrador?

No, lo que sigue es el olvido del caso, enterrarlo en el tiempo y en todo caso buscar algún chivo expiatorio, preferentemente algún contratista. Nada más. La 4T no es de las que acepten los errores, menos la responsabilidad de una tragedia como ésta.

Este caso podría llevar a los caminos de la corrupción. Sin embargo, después de tantos años y con tal nivel de manto protector, será difícil que llegue a ser esa una conclusión.

Pero lo que sí es más que evidente es que el gobierno de Claudia Sheinbaum en la Ciudad de Mé-

xico ha aplicado recortes al gasto público más elemental, al pie de la letra de lo que manda López Obrador, pero hasta niveles de austericidio.

No hace falta más que ver el deterioro general que ha sufrido la infraestructura de la Ciudad de México, su mobiliario, hay que ver las calles llenas de baches, el mal estado del transporte público, en fin. Lo evidente que ha sido dejar de aplicar el gasto para destinarlo al reparto asistencialista de la 4T, ese que reditúa votos para su causa.

Y si lo evidente no alcanza, ahí están los números. Al Metro de la Ciudad de México le recortaron este año más de 570 millones de pesos de presupuesto. Hay que recordar que recién llegó esta administración al gobierno de la Ciudad de México, le recortaron 1,900 millones de pesos de presupuesto al Metro.

Tres de los cinco incidentes más graves que involucran al Metro de la Ciudad de México han ocurrido en la administración de Claudia Sheinbaum, imposible no pen-

sar que tienen que ver con este austericidio.

Va a ser difícil que un dictamen de la 4T resuelva que la falta de inversión en mantenimiento en esos desperfectos señalados repetidamente por los usuarios y durante varios años fue la causa de la tragedia del lunes pasado.

Y al mismo tiempo, los recursos destinados a los programas asistencialistas, esos que lejos de procurar un gasto social multiplicador se limitan a transferir recursos a las clientelas políticas, tuvieron un incremento en el presupuesto de la Ciudad de México de 15.6 por ciento.

Esta es la garantía de tener la masa electoral suficiente como para no preocuparse por algún impacto negativo en las elecciones dentro de exactamente un mes por esas medidas austericidas que claramente han salido tan trágicas y costosas.

El excesivo poder ha borrado los límites de lo prudente al momento de recortar el gasto público prioritario. Ahí está la eliminación de guarderías, la falta de medicamentos, el cierre de refugios para mujeres violentadas. Los recursos se van a mantener a las clientelas políticas y eso será difícil que se corrija.

Así que no se pueden descartar otros incidentes derivados de esos recortes irracionales del gasto público.



Agronegocios

Ricardo Bustos Guajardo
bustosguajardo@gmail.com



Perspectivas del maíz en el mercado mundial 2020 y 2021

El comercio internacional del grano se proyecta en crecimiento, con un volumen exportado de 187.3 millones de toneladas, lo que representaría una variación de 9% a tasa anual

La producción mundial de maíz durante el ciclo comercial 2020/21, según estimaciones de USDA, sería cercana a 1,137 millones de toneladas (mt). Con respecto al ciclo comercial anterior, este volumen representaría un incremento de 1.8 por ciento.

Este mismo aumento se prevé para la variación anual de la superficie cosechada, mientras que el rendimiento promedio mundial se mantendría en 5.78 toneladas por hectárea.

Estados Unidos, Brasil y China liderarían la producción del grano, con participaciones esperadas de 32, 23 y 10%, respectivamente. La producción estadounidense superaría en 4.1% lo registrado el ciclo anterior, impulsada por un aumento anual de 1.4% en la superficie cosechada y de 2.8% en el rendimiento.

La producción de China se mantendría en el mismo nivel del ciclo comercial anterior, mientras que para Brasil se proyecta un incremento de 6.9 por ciento.

El consumo mundial se mantendría al alza por octavo ciclo consecutivo. En 2020/21 se alcanzaría el récord de 1,149 mt, superando en 1.8% el récord anterior. El consumo forrajero ascendería a 731 mt, mientras que el consumo humano e industrial se estima en

418 millones de toneladas.

Los principales países consumidores serían Estados Unidos, China y la Unión Europea, concentrando cerca del 59% del consumo mundial.

El comercio internacional de maíz se proyecta en crecimiento, con un volumen exportado de 187.3 mt, lo que representaría una variación de 9% a tasa anual.

El incremento en la demanda reduciría el inventario final en 6.3%, el cual se ubicaría cercano a 284 mt, el menor valor de los últimos seis ciclos comerciales.

En cuanto a los precios, durante los primeros meses de 2020, la tendencia en el precio fue a la baja. En mayo, la cotización promedio fue de 143.5 dólares por tonelada, el menor valor desde finales de 2006.

La caída en el precio reflejaba las expectativas de altos suministros e inventarios, reportadas en las estimaciones iniciales de oferta y demanda para el ciclo 2020/21.

Sin embargo, a partir de mayo, las expectativas de inventario final del grano se fueron ajustando a la baja, pasando de un escenario inicial de 340 mt, al valor más reciente de 284 mt.

Aunado a esto, la demanda proyectada

también se ajustó al alza, por lo que se observó una tendencia alcista en el precio durante la segunda mitad del año, cerrando el 2020 en 199.6 dólares por tonelada. La reducción del inventario final esperado también se ha visto reflejada en el comportamiento del mercado de futuros.

De noviembre a diciembre, los contratos con vencimiento en julio de 2021 pasaron de 169 a 189 dólares por tonelada.

En el reporte de la Bolsa de Chicago al cierre del mercado del pasado 3 de mayo, el precio de futuro para el contrato a diciembre del 2021 se ubicó en 221.64 dólares por tonelada.

Los principales países consumidores son EU, China y la Unión Europea, concentrando 59% del total.

32%

DE LA producción mundial de maíz vendrá de Estados Unidos.



● Refinanciará deuda

● Vino celestial

● Alianza

Ayer le adelantamos que Fibra Prologis emitió su segundo bono verde por 70 millones de dólares. El fideicomiso de inversión en bienes raíces anunció que planea refinanciar 370 millones de dólares de su deuda a través de la emisión de dos nuevos bonos. Se trata de la colocación privada en Estados Unidos de obligaciones preferentes por 300 millones de dólares.

La otra es la de bonos verdes por 70 millones de dólares.

La colocación privada tendrá una tasa de interés promedio ponderada de aproximadamente 3.65%, mientras que los bonos verdes tendrán un interés de 3.73% anual.

Los recursos a obtener serán utilizados por la fibra para prepagar préstamos de mediano plazo y líneas de crédito pendientes que vencen en 2023 y 2024, que en su momento fueron utilizados para adquirir propiedades.

Una botella del vino francés Petrus cosecha 2000 que pasó 14 meses en el espacio fue puesto en venta por la casa de subastas Sotheby's, que estima su precio en un millón de dólares.

La botella forma parte de un lote de 12 enviadas a la Estación Espacial Internacional (EEI) en noviembre de 2019. Si su precio de venta se acerca o alcanza el estimado en una venta privada, será la botella de vino más cara jamás vendida.

Pruebas realizadas por 12 profesionales del vino y científicos del Instituto de Ciencias de la Viña y del Vino de la Universidad de Burdeos mostraron que el Petrus sigue siendo "un gran vino" luego de su estadía en el espacio.

Tras una degustación a ciegas, notaron diferencias "notables" de color, aroma y sabor entre la versión celestial y la terrestre.

Esta es la primera vez que la EEI transporta un vino al espacio y lo añeja en un ambiente controlado como parte de seis experimentos de la nueva empresa europea Space Cargo Limited, que investiga el futuro de la agricultura y los alimentos en la Tierra.

El Petrus "espacial" es ofrecido en una caja fuerte secreta hecha a mano en Francia por Les Ateliers Victor, que requirió

900 horas de trabajo. La botella se esconde tras un sistema solar inspirado en Julio Verne, y la caja se abre con un mecanismo ligado al universo de Star Trek, según dio a conocer ayer Reuters.

Uber Technologies se asoció con GoPuff, un emprendimiento de envíos respaldado por SoftBank, para expandir la entrega de artículos esenciales en Estados Unidos durante la pandemia de Covid-19.

La pandemia afectó a los servicios de transporte compartido de Uber, ya que restringió los movimientos al aire libre, lo que llevó a la empresa a centrarse en su negocio de entregas.

GoPuff, que adquirió a la cadena de licorerías BevMol, entrega alimentos, alcohol y medicamentos en más de 650 ciudades estadounidenses.

Uber también ha incursionado en el mercado de entrega de licores con la adquisición de la plataforma de bebidas alcohólicas bajo demanda Drizly en febrero.

Uber planea informar los resultados del primer trimestre el miércoles.

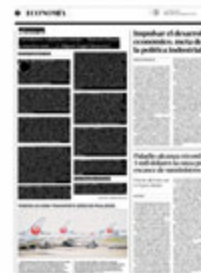
Twitter compró a la compañía de tecnología de noticias Scroll, que utilizará como parte de una próxima oferta de suscripción.

Twitter ha estado trabajando para ofrecer nuevos tipos de contenidos en su sitio, incluidos audio y contenido extensos, después de adquirir la plataforma de boletines informativos Revue.

Scroll permite a los usuarios suscribirse y leer artículos de noticias sin publicidad de medios que incluyen a Insider, BuzzFeed y USA Today. La compañía dice que las publicaciones que trabajan con Scroll ganan más dinero que ofreciendo publicidad.

El acuerdo ayudará a Twitter a armar funciones de suscripción, como permitir a los usuarios acceso a características exclusivas de medios de noticias o un boletín informativo de Revue, agregó Twitter.

Los términos financieros del acuerdo de la compra no fueron revelados.



MÉXICO SA

Carroñeros: culpables a modo // Marcelo Ebrard y muchos más // ¿Y Miguel Ángel Mancera?

CARLOS FERNÁNDEZ-VEGA

COMO ES TRADICIÓN en este tipo de lamentables sucesos, todos los involucrados –sean del sector público o privado– se lavan las manos y avientan la papa caliente, al grito de “yo no fui fue el de enfrente”, mientras los mexicanos de a pie son los que pagan las consecuencias por las pésimas decisiones, la descarada corrupción y las promesas siempre incumplidas.

HASTA AYER, SUMAN 24 las víctimas mortales y 79 las personas heridas por el desplome de una trabe del viaducto elevado entre las estaciones de Tezonco y Olivos (alcaldía Tláhuac) de la línea 12 del Metro, cuya falla estructural ha sido permanentemente denunciada por la ciudadanía, al menos desde el terremoto de septiembre de 2017, y ninguna autoridad les hizo caso, comenzando por el entonces jefe de gobierno de la CDMX, Miguel Ángel Mancera.

EN ESE ENTONCES, el ahora senador gastó más en propaganda que en reparaciones en la citada zona, y se dedicó a presumir que la línea 12 del Metro “es muy segura”, por lo que en octubre de 2017 –apenas un mes después el terremoto de ese año– ordenó reiniciar operaciones, aunque obviamente no mencionó las advertencias de los especialistas que supervisaron la obra sobre los daños estructurales y los vicios de origen en la construcción de esta ruta de transporte colectivo.

PERO NO FUE la única propaganda, porque en diciembre de 2013 –prácticamente al llegar a la jefatura de Gobierno del entonces Distrito Federal– Mancera incrementó 67 por ciento el precio del boleto del Metro (de 3 a 5 pesos) y aseguró que “la mayoría de los usuarios” lo aceptaron, y entre los “compromisos” para justificar el alocado aumento mencionó que el dinero que se captara se utilizaría, entre otras cosas, a “trabajos de renovación de vías, sustitución de escaleras eléctricas, modernización del sistema de torniquetes e incorporar mil 200 policías para evitar el comercio informal” (como usuarios del Metro y corrido el tiempo hagan su propia evaluación).

Y DESPUÉS LLEGÓ la suspensión de la “muy segura” Línea 12 del Metro –que Mancera utilizó políticamente– y anunció su “revisión estructural para la seguridad de los capitalinos”. Más adelante, el terremoto de 2017 y sin hacer caso a los ex-

pertos (“el resto de vida de esta vía necesitará un plan de mantenimiento ajustado; la vía está deteriorada, el riel está deteriorado y ya no hay forma de dar marcha atrás”) en octubre de ese año “reinauguró” la *línea dorada*, porque, presumía, “se implementaron todas las medidas de seguridad necesarias”. Además, cacareó, “rehabilitar el viaducto elevado de la línea 12 del Metro tuvo un costo de 900 millones de pesos, y (precisamente en el tramo donde ocurrió el accidente de ayer, entre las estaciones Olivos y Tezonco), se realizaron labores de cambio de balasto, durmientes, fijaciones y rieles” (*La Jornada*, Alejandro Cruz Flores).

SIRVA LO ANTERIOR para contextualizar lo que en redes sociales ha difundido la oposición carroñera y desestabilizadora (léase Claudio X González, director de la orquesta, PRI, PAN y PRD y la banda de intelectuales orgánicos): una “lista de responsables” del desplome de una trabe del viaducto elevado en la estación Tezonco-Olivos (alcaldía Tláhuac) de la línea 12 del Metro, cuya falla estructural ha sido permanentemente denunciada por la ciudadanía y ninguna autoridad hizo caso, comenzando por el entonces jefe de gobierno de la CDMX, Miguel Ángel Mancera.

¿CULPABLES A MODO?, porque tal inventario incluye a Marcelo Ebrard (“a entera disposición de las autoridades”), Enrique Horcasitas, Francisco Bojórquez, la constructora ICA y la certificadora alemana TUV. Eso es lo que los carroñeros divulgan insistentemente en las redes sociales, pero ¿nadie más? ¿Y dónde quedan Mancera y su pandilla? Por cierto, también obviaron a la empresa de Carlos Slim que participó, junto con ICA y la francesa Alstom, en la construcción de la línea 12 del Metro.

LO CIERTO ES que Mancera dejó a Claudia Sheinbaum un Sistema de Transporte Colectivo semimuerto, hecho trizas, pedacaría e instalaciones colapsadas, pero el ex jefe de gobierno es “protegido” por los carroñeros por ser parte de su pandilla.

Las rebanadas del pastel

¿QUÉ SIGUE? ¿OTRA “revisión estructural”? ¿Otro “caiga quien caiga”? De entrada, ya vienen los noruegos para los peritajes (antes, con Mancera, arribaron los alemanes y nadie les hizo caso).



•BRÚJULA ECONÓMICA

Finanzas públicas: ventajas de la austeridad

Por Arturo Vieyra



avieyra@live.com.mx

Una de las políticas económicas que mayor controversia y sorpresas provocaron el año pasado en el corazón de la crisis fue la fiscal. Cuando prácticamente todo el mundo, especialmente los países desarrollados, incurrió a través de políticas contracíclicas en sendos déficits fiscales —y los consiguientes incrementos en la deuda pública—, en México, por el contrario, se optó por una política procíclica que no ayudó al crecimiento económico, pero, por otro lado, mantuvo la sustentabilidad de la deuda pública.

El reciente reporte fiscal del Fondo Monetario Internacional (FMI) pone claramente de manifiesto estas tendencias. Si tomamos el balance primario (gasto total menos el costo financiero) cíclicamente ajustado (señala el impulso fiscal al crecimiento o ausencia del mismo), vemos que mientras los países emergentes tuvieron en promedio un déficit de 6.2% del PIB y los desarrollados uno de 7.6%, ambos tratando de apoyar el crecimiento, México, por el contrario, mostró un pequeño superávit primario de 0.5% del PIB. Es decir, la política fiscal en México durante la crisis vino prácticamente a contrapelo de la tendencia mundial de apoyo al crecimiento.

Cabe notar que, a pesar de la posición procíclica del balance primario en México,

hubo un importante apoyo relativo al crecimiento de la economía, ya que frente a la decisión que se tomó de no incrementar el endeudamiento público, la autoridad hacendaria realizó un enorme esfuerzo por aumentar la recaudación de ingresos tributarios (especialmente ISR) que en complemento con otros ingresos extraordinarios (los fondos de estabilización y el remanente de Banxico), fue posible mantener el nivel del gasto público respecto al año anterior (evento extraordinario frente a la caída del PIB de 8.5%), dando continuidad a los programas sociales y evitando así una mayor caída del PIB y un deterioro adicional en el bienestar de la población.

Como contraparte de esta política fiscal, están los resultados sobre el endeuda-

miento del sector público. Que, en el caso de México, siguiendo los datos del FMI, la deuda pública bruta medida como porcentaje del PIB ascendió hasta 60.6% en 2020 desde 53.3% un año antes. El aumento no se debe a la mayor contratación de deuda, sino a la depreciación del tipo de cambio —que incrementa la deuda externa en pesos— y a que el PIB es más pequeño.

Este incremento de la deuda pública en México de 7.3 puntos porcentuales (pp) del PIB contrasta favorablemente con el incremento de 16.3 pp en el promedio de los países desarrollados, de 18.9 pp en Estados Unidos de 15.7 pp en la India y de 11.2 pp en Brasil, solo por tomar algunos ejemplos.

Es todo un debate evaluar si la decisión tomada por el gobierno fue la correcta. Lo que es un hecho, es que la política de no endeudamiento presenta ahora beneficios inmediatos. En primer lugar, no incrementa el servicio de la deuda, por lo que no se ven más comprometidas por esta vía las prioridades de gasto del gobierno, además, permite que la calificación de la deuda soberana al menos se haya mantenido en una calificadora, y la principal ventaja, da sustentabilidad en el mediano plazo a las finanzas públicas. Para este año no se ve un cambio en la trayectoria de la política fiscal.



10

LaRazón - LES 05.05.2021

•GENTE DETRÁS DEL DINERO

Demoler (otra vez) la Línea 12

mauricio.flores@razon.com.mx

Por Mauricio Flores

Esto se escribió en esta columna hace casi ya 6 años. Lamentablemente primero llegó la tragedia que una acción contundente para rehabilitar la Línea 12 y casi cualquier ruta del Sistema de Transporte Colectivo Metro que dice dirigir Florencia Serranía; conforme consta en documentos en manos de quien esto escribe, los trabajos de reforzamiento de las columnas de la Línea 12 fueron cosméticos y paliativos como la inyección de resinas epóxicas, colocación de andamios, reforzamientos verticales y uso de gatos hidráulicos para aminorar el impacto del paso de trenes que usan ruedas de metal y no de hule.

Así se los platicó hace un sexenio:

“Parece locura proponer echar por tierra una infraestructura excesivamente cara. Pero considerando los mil 100 millones de pesos anuales en reparación y mantenimiento que requerirá de por vida la Línea 12 del Metro –por el hecho indiscutible que no son propicios al trazo los trenes provistos por la española CAF de José María Baztarrica– tal vez convengan acciones radicales en los tramos elevados.

“Como es sabido, la infraestructura fue construida por ICA e IDEAL, conforme a un diseño ordenado por el gobierno de Marcelo Ebrard. Pero al no funcionar correctamente, ambas constructoras (junto con Alstom que dirige aquí Cintia Angulo) no podrán cobrarle al GDF casi 4 mil millones de pesos en sobrecostos: el jefe de gobierno Miguel Ángel Mancera fue siempre reacio a tal sobrecosto, y hoy, con astringencias presupuestales la mira puesta en 2018, resulta políticamente

suicida hacer un pago adicional por el ruinoso proyecto.

“Vaya: considerando que el radio de las curvas construidas en estructuras elevadas, que no se ajustarán sino a la fuerza a las dimensiones de los trenes provistos por la firma que lleva aquí Max Zurita, que esos trenes con ruedas de metal rompieron con el paradigma geo-técnico de usar llantas neumáticas, aptas para la Ciudad de México; considerando que por ello mismo la Línea 12 estará tullida de por vida, pues aún en el remoto caso de que CAF aceptara cambiar los trenes, éstos tendrían menor capacidad de movilizar personas y por tanto reducirán su rentabilidad social”.

El artículo completo está en <https://www.razon.com.mx/columnas/demoler-la-linea-12/>. Y no es que este columnista sea vidente: el estructuralista estelar para el Metro, Alejandro Vázquez Vera, siempre opinó que era una equivocación un trazo

caprichoso para favorecer clientelas electorales. Igual conclusión llegó el experto internacional Stuart Grassie en febrero de 2015 al abundar sobre el efecto de los trenes que adquirió mediante un estudio de mercado el entonces secretario capitalino de finanzas, Mario Delgado.

Y si a ello se agrega que las piezas de unión –soldaduras– fueron otro de los puntos débiles de la Línea Dorada y que la asfíxia presupuestal impidió un mantenimiento correctivo profundo (ocasionando el primer desastre ferroviario en América por fallas en la infraestructura y no por fallas mecánicas o de pilotaje) demoler es una costosa alternativa... tan costosa como la de reparar a fondo para evitar nuevas tragedias.

Apetito de créditos. Para el presidente de la Asociación de Bancos de México (ABM), Daniel Becker, lo peor de la crisis económica ya pasó, y gracias al ambicioso programa de vacunación que implementa el gobierno, y a la próxima reapertura de las escuelas, se reactivará la actividad productiva y la demanda de crédito de consumo, hipotecarios, automotriz y empresarial. En vista de ello, JAS Financiamiento, que lleva más de 25 años colocando créditos para chicas, medianas y grandes empresas, se apresta a brindar soluciones efectivas. En 2020 colocó 340 millones de dólares en créditos para empresas de manufactura, energía y agroindustria que requerían sobrevivir a la pandemia. Ahora se perfila como soporte para una pronta recuperación. Tome nota.



En los dos Pesos y Contrapesos anteriores analicé, primero, el comportamiento del PIB en términos generales y, segundo, el comportamiento del PIB por sectores, el primario (agricultura, ganadería, silvicultura, pesca, etc.), el secundario (industrias manufactureras), el terciario (servicios), todo para el primer trimestre del año.

Con relación al PIB en general, en términos trimestrales, la buena noticia es que creció, la mala que creció menos. En términos anuales, la mala noticia es que decreció, la buena que decreció menos.

Con relación al PIB por sectores, la buena noticia es que, en términos trimestrales, las actividades que más aportan al PIB (las terciarias, con el 63.6 por ciento), fueron las únicas que crecieron (0.7 por ciento). La mala noticia es que, en términos anuales, las actividades que menos aportan al PIB (las primarias, con el 4.7 por ciento), fueron las únicas que crecieron (2.8 por ciento).

¿Qué pasa si pasamos del análisis del PIB, tanto en términos generales, como en términos de los tres grandes sectores de actividades económicas, al análisis del PIB estatal, del PIB de cada una de las 32 entidades federativas del país?

Ya tenemos el Indicador de la Actividad Econó-

mica Estatal, para el cuarto trimestre de 2020, y estos son los principales resultados.

En términos trimestrales, comparando con el trimestre anterior, los tres estados con mejor desempeño fueron: Quintana Roo, creció 9.7 por ciento; Baja California Sur, creció 9.0 por ciento; Guerrero, creció 5.9 por ciento. Los tres estados con peor desempeño fueron: Tlaxcala, decreció 0.2 por ciento; Sinaloa, creció 0.6 por ciento; Chiapas, creció 0.7 por ciento. Las diferencias son notorias: Quintana Roo creció 9.7 por ciento y Tlaxcala decreció 0.2 por ciento.

En términos anuales, comparando con el mismo trimestre del año anterior, los tres estados con mejor desempeño fueron: Oaxaca, creció 4.5 por ciento; Baja California, creció 3.7 por ciento; Tabasco, creció 1.9 por ciento. Los tres estados con peor desempeño fueron: Quintana Roo, decreció 20.3 por ciento; Baja California Sur, decreció 15.4 por ciento; Ciudad de México, decreció 9.0 por ciento. Nuevamente las diferencias son notorias: Quintana Roo decreció 20.3 por ciento y Oaxaca creció 4.5 por ciento.

En términos trimestrales, treinta y un entidades federativas, el 96.9 por ciento, crecieron y una, el 3.2 por ciento, creció. En términos anuales, veintisiete estados, el 84.4 por ciento, decrecieron, y cinco, el 15.6 por ciento, decrecieron.

El muy desigual desempeño del PIB estatal, así como de las distintas actividades económicas, es muestra de la heterogeneidad de la economía mexicana, al grado de que tal vez lo correcto sea hablar, no de la economía mexicana, sino de las economías mexicanas, o de la economía de cada quien.



ESTIRA Y AFLOJA

J. JESÚS
RANGEL M.



jesus.rangel@milenio.com

Chihuahua consolidará cadenas en 2021

Con tiros de precisión, los empresarios de Chihuahua consolidarán las cadenas de valor para impulsar la inversión, incluso extranjera, dentro del reajuste mundial de las empresas globales para ser más competitivas. La estrategia es reforzar la cadena automotriz para favorecer la producción de vehículos eléctricos, el clúster biomédico en Ciudad Juárez, el segundo más importante en el mundo, la cadena de la industria aeroespacial con tecnología avanzada y el sector eléctrico-electromecánico con aprovechamiento del T-MEC.

Alfredo Nolasco, director general de Chihuahua Global, la iniciativa empresarial que arrancó en enero pasado después de que la pandemia frenó su desarrollo en 2020, me dijo que ya se creó la Agencia de Promoción y Atracción de Inversiones en Chihuahua, integrada por 40 socios en principio con la mayoría de los desarrolladores de parques industriales en México como American Industries, Intermex, Mcquarie, Vesta, los facilitadores de inversión con proyectos llave en mano, los *brokers* industriales y parques logísticos, abogados, agentes aduanales y contadores. Hay coordinación con el gobierno.

Comentó que ante la recuperación económica mundial, se “vive una competencia feroz”, y que el propósito es ayudar a las empresas a desarrollar sus cadenas de valor, a que mantengan sus plantas en Chihuahua frente

al reacomodo de mercados para ser más competitivos”. Por ejemplo, la cadena automotriz, la más importante de la actividad industrial en la entidad, tiene que cambiar la velocidad hacia vehículos eléctricos.

Allí está la planta de motores de Ford, y tendrá que reconvertirse. Las empresas de la cadena productiva también deberán hacerlo, al igual que en otras partes del país. “Nosotros queremos ser pieza clave industrial para la cadena productiva automotriz de Texas, Arizona, California y Nuevo México”, puntualizó **Nolasco**.

De esta forma, Chihuahua quedará inmersa dentro del esquema delineado ayer por la embajadora **Katherine Tai**, representante comercial de EU, quien señaló que “enfrentar el cambio climático, la deforestación y proteger el medio ambiente tendrá un impacto dramático en nuestra prosperidad colectiva. Por eso veo la política comercial como una herramienta legítima y necesaria para ayudar a resolver la crisis”.

Cuarto de junto

El AICM fue en 2020 el aeropuerto con más operaciones durante la pandemia. Atendió a casi 21 millones 977 mil 285 pasajeros a escalas nacional e internacional con 28.1 por ciento del total y 239 mil 367 vuelos nacionales e internacionales; Cancún fue el segundo en traslado de pasajeros con 12 millones y 100 mil operaciones de despegue y aterrizajes; Guadalajara fue el segundo en operaciones y carga con 123 mil 649 en despegues y aterrizajes y 161 millones 593 mil 353 toneladas de mercancías. ■



IN- VER- SIONES

PLAN ESTRATÉGICO Consejo NL revisará eficacia del gobierno

Empresarios del Grupo de los 10, académicos e instituciones públicas que conforman el Consejo Nuevo León revisarán mañana la eficacia y transparencia del gobierno en busca de conseguir los objetivos de su Plan Estratégico 2030. A través del Foro Nuevo León Mañana se dará seguimiento a las estrategias abordadas.

PROMOCION EN CHINA Plantean instructivo para comer aguacate

El problema no es el mercado, sino el desconocimiento. Bajo esta premisa, el presidente de la sección Asia y Oceanía del Consejo Mexicano de Comercio Exterior, Sergio Ley López, dijo que para exportar más aguacate a China se debe explicar cómo se consume el fruto, y propuso visitas y explicaciones de mexicanos en la nación asiática.

FIRMA DE BAILLÈRES Fresnillo promoverá directores en junio

Luego de anunciar la salida de Alberto Baillères como

presidente activo del consejo de administración de tres de sus empresas, la minera Fresnillo promoverá el próximo 24 de junio a Héctor Rangel y Eduardo Cepeda como directores no ejecutivos de la firma. Cepeda tiene ese cargo en Peñoles, Provincial y BMV.

SECTOR INMOBILIARIO Fibra Prologis emite segundo bono verde

El fideicomiso inmobiliario de parques industriales Fibra Prologis, que dirige Luis Gutiérrez, realizó una segunda colocación de bonos verdes por 70 mdd para financiar proyectos con bajo impacto ambiental. Los recursos se usarán también para pagar créditos para comprar un portafolio verde.

PROTECCIÓN INTEGRAL Rappi y Chubb lanzan seguros 100% digitales

La plataforma Rappi, que dirige Juan Guerra, aprovechará que llega a 10 millones de usuarios para vender seguros ciento por ciento digitales operados por la aseguradora Chubb, que preside en México Alfonso Vargas. Las pólizas incluirán protección contra robo, daños a celular, compras fraudulentas y suplantación de identidad.



Julio Brito

julio Brito@cronica.com.mx

jbrito@yahoo.com

Twitter: @abritoj

El Instituto Nacional de Geografía y Estadística, que lleva **Julio Santaella**, presentó los resultados de ventas de abril de la industria Automotriz, como se esperaba son de risa loca, porque presentan incrementos de ventas de hasta 800 por ciento, por la sencilla razón que se están comparando con abril del año pasado, cuando el gobierno decidió cerrar toda actividad económica ante la pandemia de Covid-19; quizás la única conclusión sólida es que la recuperación es lenta y se llevará hasta dos años más para alcanzar los niveles de ventas de un millón 300 mil unidades que se lograron en 2019, con un mercado interno incierto y sediento de inversiones y reactivación económica.

Al cierre de en abril de 2021 la venta de vehículos ligeros nuevos fue de 83,612 unidades, 139.4% mayor al número de unidades comercializadas en el mismo periodo del año pasado. En el acumulado enero-abril de 2021 se registraron 342,651 vehículos ligeros nuevos vendidos, lo que

representa un incremento de 3.3%.

La mejor guía en estos momentos es la participación de mercado y tenemos que Nissan que dirige José Román se mantiene en primer sitio con el 21.6% de participación, General Motors de Francisco Garza el 15.1% y en el tercer sitio Volkswagen que dirige Steffen Reiche 13.2%.

Toyota, que dirige Tom Sullivan conservó el cuarto lugar con 8.4% de participación, pero aquí lo interesante es que de 6,908 vehículos vendidos 2,865 son híbridos,

para llegar a 2,865 unidades o el 41% de su oferta. Queda claro, que no son los únicos que ofrecen esta opción en el mercado, pero sí el portafolio más amplio.

ACLARACIÓN.- Alstom, que lleva **Maité Ramos**, empresa canadiense que fue parte del proyecto de la línea 12 del Metro de la Ciudad de México y que colapso el tramo de la estación Los Olivos indicó que la parte de la construcción la realizó ICA, que dirige **Guadalupe Phillips Margain** y que actualmente se le adjudicó sin licitación el tramo 4 del Tren Maya, como reconocimiento del Presidente **Andrés Manuel López Obrador** a su proceder durante la cancelación frustrado aeropuerto en Texcoco. Alstom precisa que la participación se limitó a sistemas de suministro de energía, señalización, monitoreo y control y al-

gunos equipos de depósito, así como pruebas y puesta en servicio de una parte de los subsistemas electromecánicos y

de trabajo en vías, que por cierto, una de ellas quedó intacta y colgando tras el accidente.

FRUTOS.- La farmacéutica Pfizer, que dirige **Albert Bourla**, por cierto que es mé-

RIESGOS Y RENDIMIENTOS

- * *Recuperación lenta en la venta de vehículos: INEGI*
- * *ICA construyó, nosotros equipamos, asegura Alstom*
- * *Pfizer aumenta 45% los ingresos gracias a su vacuna*

dico veterinario, empezó a cosechar el éxito de su vacuna contra el Covid-19, al proyectar ingresos por 72 mil mdd en ingresos, de las cuales unos 26 mil mdd corresponderán a la venta de 1,600 millones de dosis contra la pandemia. Las ventas para el primer trimestre ascendieron a 14,582 millones de dólares, 45% mayores a las del mismo periodo del año anterior. De éstas, 3,460 mdd corresponden a las vacunas, bajo el nombre BNT162b2. Sin esta sustancia, las ventas de Pfizer hubieran sido 8% superiores al año anterior, señaló la empresa.

COMPRA.- La secretaría de Hacienda, que conduce **Arturo Herrera** dio a conocer que hasta el momento se han dispuesto de 17 mil millones de pesos para la compra de 25 millones de vacunas contra el Covid-19 y se tiene un presupuesto de 34 mil millones. Señalan analistas que el monto total podría duplicarse toda vez que se requieren de aproximadamente 150 millones de dosis para inmunizar al 75 por ciento de la población.

PREMIO.- LUMO Financiera del Centro, que dirige **Luis Humberto Montaña García** ha sido galardonada como parte del ranking de Súper Empresas 2021 organizado por la revista Expansión y en colaboración con la consultora The Top Companies, ocupando el puesto 140; el reconocimiento sólo es otorgado a organizaciones innovadoras que cuentan con una cultura laboral sólida además de tener líderes involucrados y un ambiente propicio para trabajar y desarrollarse.





OPINIÓN

NOMBRES, NOMBRES Y... NOMBRES

ALBERTO AGUILAR

Visualizan más IED a Liga MX, Necaxa el 24 de mayo y cae ingreso 2,400 mdp

Aunque este 2021 se visualiza poco mejor, el año pasado también fue complicadísimo para el negocio del fútbol, ya que sin asistencia a los estadios prácticamente se perdió el 54% del ingreso de los clubes.

Los derechos de transmisión que son el otro 46% fue el que básicamente sostuvo a los equipos, aunque fue insuficiente para amortiguar una pérdida de ingresos que se calcula en casi 2,400 mdp.

Más allá de lo anterior y con la visión de un negocio que tiende a crecer, sobre todo por el potencial que ofrece el mercado de EU, el Necaxa de Ernesto Tinajero ya concretó una inyección de recursos de inversionistas extranjeros por el 50% de su capital.

Se sumará una extraña mezcla de nuevos socios entre ellos Sam Porter directivo del DC United, la actriz Eva Longoria y los deportistas Justin Verlander y Mesut Ozil.

De hecho le adelanto que el próximo 24 de mayo hay asamblea de la Liga MX que preside Mikel Arriola y entre los puntos de la orden del día está la aprobación de dicho acuerdo.

Ya también trascendió de otras gestiones que realiza el Atlético San Luis que comanda Alberto Marrero. Su propietario el club español "los colchoneros" del Atlético de Madrid va por un refuerzo externo de la sociedad. Por lo que se conoce, en ese ambiente, el asunto va viento en popa.

La llegada de inversión extranjera al fútbol mexicano, cuando la economía no está en su mejor momento, se explica por el enorme po-

tencial que hay en EU. Ahí hay un mercado de 59 millones de aficionados de la Liga MX. De estos 32% son hispanos, el grueso mexicanos, con un buen poder de compra.

Ya de entrada nuestra liga tiene un valor estimado de 2,115 mdd. Por asistencia se ubicaba hasta el 2019 como la 6ª a nivel mundial con 242 millones de televidentes en México y EU.

Sume el dinámico crecimiento en valor de la MLS que lleva la ex futbolista Cindy Parlow. En los últimos 8 años ha crecido 446% mucho más que la Liga MX. De ahí que el propio Arriola Peñalosa ha manifestado que entre sus objetivos está el lograr una mayor sinergia entre las dos ligas.

Ya se tiene la Champions Cup donde se enfrentan los dos campeones y viene la Leagues Cup con los 8 mejores de las dos ligas.

De ahí que lo del Necaxa y lo que cocina el San Luis, podría ser el principio de la llegada de más inversionistas foráneos, sobre todo porque el valor de la Liga MX junto con la MLS crece a gran velocidad, incluso más que el fútbol sudamericano con la Copa Libertadores.

Así que habrá que estar atentos.

INICIA 21 DE MAYO NEGOCIACIÓN DE TLC CON COREA

Resulta que una negociación comercial que trae en puerta Economía que comanda Tatiana Clouthier está ya próxima a iniciar. Será la relacionada con el logro de un TLC con Corea del Sur. Este es un viejo expediente que se retomará y que no es del agrado del sector privado en su conjunto. De ahí la gran resistencia

desde hace varios años, más allá del interés de la pujante nación asiática. Según esto el primer encuentro sería en la CDMX y la voz cantante por el gobierno la llevará la subse-

cretaría de negociaciones, Luz María de la Mora. La fecha tentativa es el 21 de mayo.

RENOVA AGUJERO EN LA BMV A TONO CON AJUSTES

Muy a tono con el desinterés que hay para realizar nuevas inversiones en energía, esto debido al radical ajuste del marco legal por parte del presidente Andrés Manuel López Obrador, una vez que concluya la oferta de recompra de los títulos de IEnova que preside Carlos Ruiz Sacristán ya no habrá ninguna firma de dicho rubro en la BMV que dirige José-Oriol Bosch. La operación por el 29.8% de los títulos diluidos de la estadounidense ya inició el 26 de abril. Obvio se ve difícil que alguna otra emisora energética subsane el agujero.

BANBAJÍO MENOS RENTABILIDAD Y PYMES RIESGO

Y en el tobogán de la rentabilidad de los miembros de la ABM que preside Daniel Becker una institución que muestra una baja sensible es BanBajío que dirige Edgardo del Rincón. Hasta marzo sus ganancias cayeron 24%. Y es que su cartera empresarial muy ligada a pymes no ha crecido y se ha tenido que reestructurar y castigar. La de consumo a su vez ha bajado con una morosidad en créditos de nómina del 4.39%, personales 4.81% y vivienda 4.93%. Tiempos difíciles.



SAP ¿cómo ser un bien necesario para las empresas?

Luego de que el gigante alemán del software que preside **Christian Klein** divulgará sus cifras correspondientes al primer trimestre, la administración mejoró sus expectativas de ingresos para todo el año en más de 100 millones de euros respecto a sus pronósticos previos, para ubicarlos entre 28 mil y 28 mil 400 millones de euros. El dinamismo reciente de sus operaciones, la demanda de soluciones en la nube, y el lanzamiento de un paquete integral para la transformación digital, fueron determinantes para dicho ajuste.

Y SAP México que encabeza **Angela Gómez Aiza**, y que junto con Brasil y Canadá fueron los mercados más dinámicos en los primeros tres meses del año, no sólo está en la misma sintonía, sino que además busca capitalizar los primeros signos de recuperación económica doméstica; seguir apoyando a las compañías de todos los tamaños en el proceso de digitalización; y acelerar el proceso de transición a la nube.

Y en suma convertirse, literalmente, en un bien necesario para las empresas. SAP tiene en México 27 años de operación; una base de nueve mil 800 clientes, donde 80 por ciento son Pymes; y tiene presencia en 25 industrias. Recientemente SAP México fue incluida en la lista de los siete países del mundo que hicieron la mejor transición a la nube, una de las prioridades de **Angela Gómez Aiza**, debido a las bondades que ofrece dicha transición sobre todo los menores costos respecto a la inversión en servidores propios, sólo por mencionar.

INNOVACIÓN INMOBILIARIA

La ceremonia de los 10 años del debut bursátil de Fibra Uno, que dirige **Gonzalo Robina**, en la BMV de **Oriol Bosch** fue una muestra más de la estrategia de la administración de encabezar la innovación de los fideicomisos inmobiliarios de México en todos los sentidos, desde mecanismos de financiamiento, diversificación, construcción propia, y ahora Fibra Uno trabaja en la reconversión de algunos de sus inmuebles en vivienda, escuelas y hospitales para adaptarse a las nuevas necesidades del mercado. Sin embargo, la decisión final de seguir con este proceso dependerá de la viabilidad financiera y el atractivo que ofrezca a sus accionistas y tenedores de sus certificados.

MUCHA CAUTELA

Las menores previsiones que reportó Banco Regional en el primer trimestre del año fue un elemento decisivo para que Citibanamex actualizara su modelo y mejorara su estimado de utilidad neta en 8.6 por ciento para este año y 6.3 por ciento para 2022, y bajo esta perspectiva aumentó su precio objetivo ligeramente de 108 a 109 pesos.

Sin embargo, Citibanamex también advirtió sobre elementos que podrían afectar sus estimaciones, y uno de los primeros sería la posibilidad de que la economía mexicana creciera menos que sus propias expectativas o que la confianza empresarial disminuyera por una mayor incertidumbre, que afectaría no sólo el desempeño de la institución, sino de todo el sistema.



Austericidio: Bombas de tiempo

En la refinería de Cadereyta el ingeniero Martínez está molesto porque en sus más de 20 años dentro de Pemex nunca había trabajado, caminado, con tanto riesgo sobre su espalda; los reportes que pasa a la gerencia de la planta no son nada positivos.

Al menos en las plantas que a él le tocan trabajar hace casi tres años que no tienen mantenimiento mayor y los riesgos crecen cada día. Esa es la realidad, eso nos cuenta. No hay dinero para evitar el deterioro de la planta, menos lo hay para mejorar su calidad a futuro.

Uno de los temas más importantes que se ha pospuesto en Pemex y sus organismos es el mantenimiento de la planta industrial derivado de la falta de presupuesto operativo. Los reportes que se tienen de Pemex Transformación Industrial (TRI) en relación a la seguridad con que operan las seis refinerías de país, los complejos petroquímicos, la red de ductos de petrolíferos y de gas natural son de terror.

La crisis de mantenimiento de Pemex se agrava porque a pesar de no tenerse proyectos integrales en esta materia, sí se tiene una perspectiva de rehabilitación y mejoras en todo el Sistema Nacional de Refinación por unos siete mil millones de pesos.

De por sí los montos para mantenimiento son mínimos y a pesar de ello Pemex tiene cada vez menos dinero para hacerlo. De acuerdo con el Presupuesto de Egresos de la Federación, para este año la petrolera mexicana que el gobierno de la 4T está empeñado en salvar, tuvo seis mil 289.8 millones de pesos menos de lo que ejerció el año pasado. Tan sólo en el presupuesto para este año el proyecto de austeridad de Pemex incluye la desaparición de

unos ochos programas de mantenimiento preventivo, esta acción desaparece cualquier posibilidad de que haya mantenimiento correctivo en los trabajos de Pemex TRI.

En los últimos dos años, 70 por ciento de las instalaciones industriales ha sufrido un accidente mayor relacionado con la falta de mantenimiento, el agotamiento de materiales, errores en los calendarios de los proyectos y fallas estructurales no detectadas a tiempo.

Pemex sin dinero para mantenimiento está sentado en una bomba de tiempo. Hay advertencias formales al respecto y, a pesar de ello, la política que se sigue es "aguantar", y eso no gusta, hay gente como el ingeniero Martínez que siente que se está jugando la vida sin necesidad.

BUZOS

1. El gobierno publicó el Decreto de la Ley de Hidrocarburos que faculta a la Sener y a la CRE condicionar y revocar permisos para operar hidrocarburos cuando los titulares incumplan con la legislación desde su punto de vista o cuando crean que hay un peligro inminente para la seguridad nacional, energética o la economía. La Ley Expropiación aprueba ocupaciones temporales e intervenciones por parte del gobierno federal en los permisionarios.

2. La Onexpo Nacional cree que el gobierno va a darles un espacio para discutir los alcances de la nueva Ley de Hidrocarburos o Ley Expropiación y creen que para su aplicación y cumplimiento se pueden hacer adecuaciones reglamentarias. La verdad es que no. El gobierno no quiere negociar y es un hecho que si quieren defenderse, deberán hacerlo en tribunales, empresa por empresa, sin dejar espacio a la operación política que se pueda llevar a cabo.



UN MONTÓN DE PLATA



#OPINIÓN

EL METRO APLASTA A MORENA

La prueba será si el Presidente está dispuesto a ser congruente y desplegar la vara del castigo al responsable, sin importar la posición que ostente

S

erá muy difícil que Morena crezca en las preferencias electorales en las siguientes cuatro semanas, tras lo ocurrido en la Línea 12 del metro la noche del lunes. La tragedia cobrará una factura electoral particularmente costosa al partido oficial en la Cámara de Diputados y en la capital del país, los dos espacios de influencia más arraigados en este momento para el presidente **López Obrador**.

Pero, los costos se extenderán más allá de esta elección. A **Marcelo Ebrard**, el canciller que está dispuesto a colaborar con la autoridad, le será prácticamente imposible deslindar a su exgobierno capitalino de algún tipo de responsabilidad, porque la línea se inauguró en su mandato y al momento del colapso no tenía ni nueve años de antigüedad. A su vez, las constantes alertas ciudadanas de varios meses atrás también hacen pensar que la administración de **Claudia Sheinbaum** debe compartir algo o mucho de la responsabilidad. Esta tragedia efectivamente se pudo prever, y la gente lo señalaba desde hace tiempo.

Pero, el episodio de la Línea 12 pone a prueba a la esencia entera de la Cuarta Transformación. Todos los involucrados están ahí gracias al arrastre electoral logrado en 2018 por el Presidente. En esta ocasión AMLO no puede culpar a los conservadores, ni la prensa, ni al modelo neoliberal, y tendrá que decidir si sacrifica el futuro de Ebrard, el de Sheinbaum, o el de ambos. Es el peor escenario para su gobierno cuando falta un mes para la elección.

La tragedia de la Línea 12 no sería tan grotesca si no hubiese muertos

La tragedia de la Línea 12 no sería tan grotesca si no hubiese muertos. Sin embargo, el país entero está enterado de la austeridad que impregnó el Presidente en el presupuesto, por lo que la percepción y la ira social, tras las escenas observadas tienen diagnóstico nítido: hubo negligencia. Aquí la prueba será si el Presidente está dispuesto a ser congruente y desplegar *la vara del castigo* a quien resulte responsable sin importar la alta posición de gobierno que ostente. Y necesariamente tendría que ser alguno de sus favoritos.

¿Es incorruptible el gobierno de AMLO? ¿se barrieron en este periodo de más de dos años las escaleras del gobierno de arriba hacia abajo? La ciudadanía necesitará atestiguar la veracidad de estos postulados, tras lo ocurrido esta semana en el metro, si es que el Presidente quiere que su partido no se desfonde por completo en la cámara Baja y en la capital del país. Así que su decisión no debería tardar más de dos semanas.

VEST

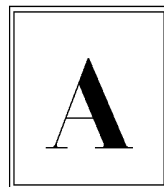
Los emprendedores **Aaron Polhamus, Miguel Arroyo y Jaime Rodas** levantaron \$1.75 millones de dólares para lanzar su novedosa aplicación Vest, que facilitará a la gente adquirir acciones en el mercado bursátil extranjero sin comisiones y sin mínimo de capital para invertir. Entre sus inversionistas está el fondo Mountain Nazca. Sus permisos en EUA y en México están en trámite.



CORPORATIVO



El Ethereum sorprende al mercado de criptomonedas, y en lo que va año, su cotización se ha triplicado



unque el futuro de Aeroméxico aún pende de las autoridades judiciales de Estados Unidos, en el marco del Capítulo 11, avanza en las mejoras de su operación.

La semana pasada consiguió el visto bueno para la ampliación de su flota, luego de un acuerdo con Boeing y las empresas de arrendamiento. Con esto, sumará a su flota actual de 107 aeronaves, 24 nuevos aviones Boeing 737 Max 8 y 737 Max 9, además de cuatro 787-8 Dreamliner.

La idea de la aerolínea, que comanda **Andrés Conesa Labastida**, es ofrecer tarifas más atractivas ante la mayor disponibilidad de asientos ante la expectativa de que avance la vacunación y con ello incrementa el interés en volar en la temporada de verano que está a la vuelta de la esquina.

En esa misma ruta, Aeroméxico acaba de alcanzar una alianza con la agencia de viajes en línea PriceTravel Holding, que dirige **Jorge Restrepo**, con la intención de optimizar sus procesos de venta de boletos y mejorar su producto Gran Plan.

La apuesta de ambas empresas es la recuperación del turismo en 2021, en México y en América Latina, aunque la mejora en sus paquetes de hotel y avión se centra en una mayor apertura de los vuelos a Estados Unidos para que sus ciudadanos puedan viajar fuera de su país.

**La aerolínea
recibió el visto
bueno para
la ampliación
de su flota**

LA RUTA DEL DINERO

Fibra Prologis está de regreso a la Bolsa Mexicana de Valores (BMV), que dirige **José Oriol Bosch**, y acaba de concretar su segunda emisión de bonos verdes por 70 millones de dólares. La emisión con clave de pizarra "FIBRA-PL 21DV" salió con plazo de 10 años a tasa fija, referenciada a los bonos del Tesoro de Estados Unidos. En la colocación participó Casa de Bolsa BBVA Bancomer y Scotia Inverlat Casa de Bolsa, y la emisión recibió calificaciones AAA por las agencias calificadoras HR Ratings y Fitch... Coparmex CDMX hizo un llamado a las autoridades capitalinas para que la austeridad no impacte áreas trascendentales, entre ellas el manejo del Transporte Colectivo Metro. Y es que de acuerdo con información de la Cuenta Pública del año pasado, el sistema registró 40 por ciento de subejercicio en el gasto destinado a materiales y suministros para el mantenimiento. Concretamente, en 2019 el Metro erogó 17 mil 224 millones de pesos y para 2020 esa cifra se redujo a 14 mil 290 millones de pesos. Para este año se tiene programado un gasto en ese rubro por 15 mil 82 millones de pesos, mismo que hasta el primer trimestre llevaba ejercido apenas dos mil 661 millones de pesos, lo que representa 17.6 por ciento. Ante ese recorte, la patronal de la Ciudad de México dijo que esos ajustes en lugar de ser un ahorro que haga eficiente el gasto público se han convertido en una austeridad que mata... En el mercado de criptomonedas el foco se centra en Ethereum que en lo que va del año ha visto crecer su cotización de manera exponencial y ayer rompió la barrera de los tres mil 500 dólares, cuando a finales del año pasado rondaba los 800 dólares lo que habla de una subida de más de 330 por ciento.



Bar Emprende

COMER, BEBER Y CREAR



Por Genaro Mejía

@genarorastignac

Dos amigos nerds se reúnen todos los días en una cochera. Trabajan hasta muy noche en un proyecto secreto que todos sus familiares y amigos han criticado hasta el cansancio. Pero un buen día de esa cochera surge un invento que cambia al mundo o un modelo de negocios disruptivo que hace millones en pocos años.

Así nacieron Apple, Microsoft, Disney, Google, Nike y muchas **empresas iconos**. Esta escena se ha convertido en cliché cuando se habla de emprender. Pero estoy seguro de que la mayoría de las empresas que operan en el mundo, generan la mayor parte de los empleos y sostienen la economía no nacieron en un garaje, sino en **un restaurante o un bar**.

Los bares y restaurantes son más importantes en nuestras vidas de lo que pensamos: ahí nos hemos enamorado, ahí hemos reído con grandes amigos, ahí se han cerrado grandes negocios y alianzas, ahí **han surgido muchas de las ideas** de negocios, tecnología y ciencia que han cambiado al mundo.

Porque **la creatividad nace cuando estamos relajados** y disfrutamos de una buena comida, de un buen trago, café o té. La creatividad no nace en un laboratorio o en un taller: ahí se desarrolla, pero nace en los lugares donde nos sentimos libres y plenos.

Por eso hoy necesitamos apoyar todos el **resurgimiento de los bares y restaurantes**. Para no perder ese espacio donde podemos comer, beber y crear.

Se calcula que de marzo de 2020 a febrero de este año cerraron 120 mil restaurantes en México, con la pérdida de **400 mil empleos**.

En esta batalla para regresar al camino del crecimiento, aún con muchas restricciones sanitarias y de aforo, los bares y restaurantes no están solos. Diageo, la empresa líder en el mundo de bebidas con alcohol, lanzó su programa **Raising the Bar**, que brinda diversos apoyos sin ningún costo: desde capacitación en línea, contenidos de interés, hasta la posibilidad de digitalizar su menú como una opción para reducir el contacto físico.

Además, Diageo ofrece a los restaurantes y bares ubicados

en la Ciudad de México, Jalisco, Nuevo León, Puebla, Querétaro y Estado de México equipo y materiales adicionales, sin costo, como: equipo de seguridad e higiene para el *staff*, materiales de servicio para llevar y mobiliario para **servicio de bar móvil**

“Si no hacemos alianzas y trabajamos en equipo, va a ser muy complicado salir de esta crisis de manera aislada”, dice **Billy Mujica**, miembro del consejo que coordina este programa en México.

Raising the Bar es un fondo global destinado a **hacer equipo con los bares** y restaurantes, que opera en más de siete países y ha apoyado a más de 30 mil establecimientos en todo el mundo. Si tienes un bar o restaurante y necesitas apoyo, puedes inscribirte aquí: **www.diageobaracademy.com/es_LAC**

Seamos todos parte de esta reconstrucción y no dejemos que sigan quebrando estos espacios únicos porque, como escribió Gabriel **García Márquez**, “el amor es tan importante como la comida, pero no alimenta”. O como escribió Virginia Woolf: “Uno no puede pensar bien, amar bien y dormir bien si no ha cenado bien.”



Adaptarse o morir, Fibra Uno cumple 10 años transformándose



Fibra Uno es hoy la empresa de bienes raíces más grande de México. Tiene 10.8 millones de metros cuadrados, y ha mantenido un crecimiento sostenido en sus primeros diez años y lo celebró dando el campanazo virtual durante la sesión de la **Bolsa Mexicana de Valores** de este pasado lunes 03 de mayo.

Pese a la pandemia, mantiene una ocupación mayor al 90% en sus torres de oficinas hasta este momento, pero, irremediamente se enfrenta a una gran disyuntiva, pues la contratación de este tipo de inmueble ha venido decreciendo durante el último año. Y es que no es difícil imaginar que muchas empresas han optado por eficientar sus gastos en ese rubro.

Su director general adjunto, **Gonzalo Robina**, ya ha comentado que se evalúa la transformación de alguna parte de sus inmuebles en vivienda, hospitales y escuelas, aprovechando la naturaleza estratégica en cuanto a su ubicación, así que no le extraña que **Reforma** o **Santa Fe** en la Ciudad de México, se gentrifiquen nuevamente y revivan al sector durante los próximos meses.

INERCIAS DEL CRECIMIENTO EN VENTAS ONLINE

Aunque para todos ya era claro que el **eComerce** presentaba uno de los mayores dinamismos en el mercado nacional, el 2020 no fue la excepción y el **Covid** aceleró su dinámica registrando un crecimiento de 81% en 2020, esperando para 2021 crecimientos a doble dígito.

Es por ello que su presencia se ha acrecentado en otros sectores, como el de retail, donde la **Asociación Mexicana de Venta Online (AMVO)**, de **Erik Pérez Grovas**, estima que representa el 9% del total de ventas.

En ese sentido, el sector de **transporte y logística** también se ha visto impactado para bien por esta trayectoria. Por ejemplo, **Traxión**, compañía con servicios a lo largo de toda la cadena de suministro, tuvo un incremento de 403 millones de pesos en las entregas de última milla durante los primeros tres meses de este año, en contraste con el mismo periodo de 2020.

Así, esta línea de negocio contribuyó aproximadamente con el 62% de los ingresos que el segmento de **Logística y Tecnología** acumuló para la compañía comandada por **Aby Lijtszain**; mientras que en cuanto a los servicios de gestión de almacén 3PL (igualmente relacionados con el comercio electrónico), las alzas fueron del 12.4%, con 38 millones de pesos más, mismos que se generaron por la expansión de más de 107

mil metros cuadrados en espacio de almacén.

Pero eso no es todo, pues en esta misma división, los negocios y aplicaciones inteligentes como **Traxporta** no se quedaron atrás con un aumento de 128 millones de pesos, por lo que al tener una imagen global, el 17% de los 3 mil 993 millones de pesos en ingresos consolidados, provinieron de negocios asset light, aún más significativos debido a que requieren menores inyecciones de capital.

También destacó la inversión en criterios ambientales, sociales y de gobierno corporativo, mismos que además de implicar el nacimiento de **Fundación Traxión**, también implica el seguimiento al desarrollo de diversas métricas y acciones medioambientales especialmente dirigidas a reducir su huella de carbono, entre ellas, la apuesta por herramientas tecnológicas que permitan el ahorro de combustible, profesionalización de los operadores en manejo eficiente, así como renovación constante de flota y exhaustivos programas de mantenimiento.

Las opiniones expresadas por los columnistas son independientes y no reflejan necesariamente el punto de vista de **24 HORAS**.

Página: 13

Area cm2: 259

Costo: 49,049

1 / 1

Hugo González

**HUGO
GONZÁLEZ**

TECNOEMPRESA

Apple vs. Epic, Fox Sports y Softek y más

El lunes arrancó el juicio entre Apple y Epic Games a fin de saber si la empresa de la manzana abusa de su poder mercado, o si los creadores del famoso juego Fortnite deben seguir pagando una comisión de 30% para estar en la Apple Store.

El resultado del juicio será trascendente para la industria digital en sus segmentos de videojuegos, entretenimiento, stream; y hasta propiedad intelectual pues definirá la manera en la cual se deben compartir los ingresos entre quienes desarrollan la plataforma, el juego y los personajes. La evolución de Fortnite hacia un Metaverso, en el cual personajes de distintas empresas pueden comprarse para interactuar entre ellos; se vislumbra como un negocio multimillonario.

En paralelo, nuestra realidad región 4 nos muestra un panorama distinto. Se rechazó la iniciativa para cobrar una Remuneración por Copias Privadas y fue una oportunidad perdida. No era para castigar al usuario era para que se ayudara a los creadores. La excusa fue el encarecimiento de los smartphones, memorias y discos duros, cuando la verdad, el incremento era ínfimo, simbólico, menor al costo de un café de marca. Creo que al diputado Sergio Mayer le falló la defensa porque en el fondo me parecía un intento de justicia para los creadores, como tu o como yo.

¿Tiempos extra?

Y en ese contexto, seguimos en ascuas esperando que el Instituto Federal de Telecomunicaciones anuncie finalmente quién será el nuevo dueño de Fox Sports. Unos apuestan a que se vuelva a aplazar el veredicto y otros a que será una empresa mexicana la que se quedé con los

canales. Nadie quiere que sean los españoles de Media-Pro, por ello; si todo va bien, el nuevo dueño estaría entre Grupo Lauman de Manuel Arroyo o el Grupo Sipse de los hermanos Gamboa. Apuesta en calor...

Expansión peruana

Desde hace algunos años y previendo este crecimiento, la mexicana Softek de Blanca Treviño, llegó a Perú con el objetivo de fortalecer su estrategia de negocio e impulsar la industria de TI en el país. Llegaron con toda la experiencia en casos de éxito como el de la Ventanilla Única de Comercio Exterior en las aduanas mexicanas, el proyecto de digitalización más grande en LATAM (más de 300 procesos) y que ha permitido reducir costos y prevenir fraudes fiscales. Perú no será la excepción en la digitalización y se esperan grandes proyectos para Softek en ese país.

CONTRA EL HUACHICOL FISCAL

José Medina Mora, presidente de la Coparmex, ha asegurado que el contrabando de combustibles a través de las principales aduanas y puertos del país sigue campeando. La cámara empresarial rechaza cualquier negocio basado en prácticas ilegales y ha solicitado al gobierno del presidente López Obrador y a Raquel Buenrostro, jefa del SAT, coordinarse para combatir la corrupción en el sector energético y erradicar prácticas como el "huachicol fiscal" que siguen sin ser atendidas.

•Especialista en Tecnología y Negocios.

Director de tecnoempresa.mx

Twitter: @hugogonzalez1